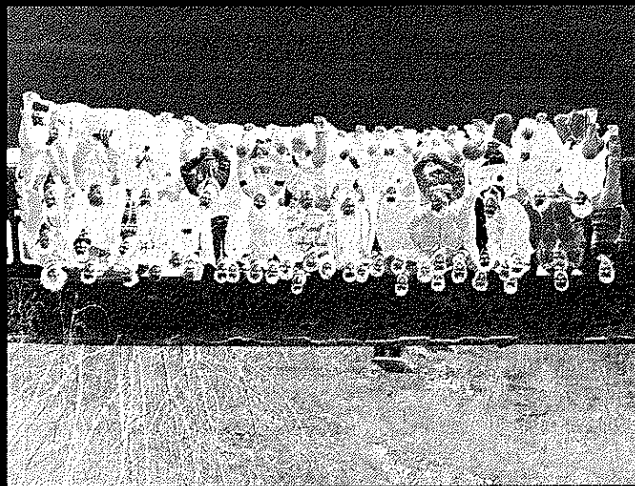


Photo : A. GEOMARD
Coeqs bouquants stagiaires - COIMARS (04) mars 2004



Flux 21 et 22 (E.G.)
carron unjour et les
le B'N'B des Vosges qui
bat l'association "Les bi-
je cadre qui broiet "œil de
ou actuelle dans le massif
: "La réintroduction du flux
me 2003 - La Petite Pierre

eco-conseillers (E.G.)
" dans le cadre de la loi
flux et le fonctionnement
2003 - Strasbourg (67) -

me (E.G.)
de de bilots de ORCEEN
ou actuelle dans les Vos-
ne de la réintroduction du
2003 - Gers (65) - Expo-

locations de nouvelles col-
lectives la biométrie qui ré-
volontarisme à ces deman-
des limite de nos capacités
i le réseau des objectifs et
ionaux sont régulièrement
" conférences"

2003' Dôme et Jéré le 20
n Rhône-Alpes : Savoie et

avaient été présentes.
l'essentiel des réunions concernait le flux tant
l'avait été à l'automne 2005 par l'AM LAMDEG ou
la et des Vosges nous pas été tenue car le
2003/2003 joint et flux) Les coeqs bouquants qui n-
dne le massif Alpin (présentation des données
lors de l'année 2003' les réunions nous concerne

Réunions annuelles des coeqs bouquants

- Associations (2)
- DDVLS (2)
- ONCES (1)
- Accorabandiers en moyenne montagne (1)
- Espaces protégés (8)

tements 04' 02' 08 et 83 se décomposent ainsi :
Alpes (04) Elle concernait 25 stagiaires des départ-
(A.G. et B.K.) qui 10 au 12/03/04 à Coimars-Jes-
Goub. Une session de formation a été organisée
Alpin concernait à la fois les espaces flux et
Dorénavant les stages organisés dans le massif

Formation de nouvelles coeqs bouquants

Conseils de
Noir, l'Equi
verts, avec
flux, ainsi
Vosgien, dan
et sa situati
(67) - Expo
le 2 novembr

maison de 40
qui réseau flux
Exposé : "Ge
le 30 octobr

boni la l'ou
des, en com
flux et situ
se : "Histo
le 18 mai 200

tebouquants
seau et de sp
des dans l'op
tes' nous ré
les réunions
soiciétés bon
Les coordina

Réunions d'informa
Mantilles le 22 juin 200
18 juin 2003' Val le
Alpes le 17 juin 2003'
Réunions effectuées en
juin 2003
Haute-Savoie le 20 juin
Réunions effectuées en

contacts bénévoles
" initiatives départementales
nouvelles coeqs bouquants
des données, indices et cons-
s travailleur bénévolement
a chaîne du flux et l'animat
B (E.G.) coordonne ces-ci

Bonnes années écoulées, les principales actions d'animation figurent ci-dessous :
(commission de suivi du flux ou commission des indices) ainsi que l'établissement d'
d'animation des réunions annuelles, d'information et de représentation au sein d'
L'animation qui réseau consiste principalement en des actions de formation de
tats sont contractés à Gers (38) .
tant les mêmes bénévoles' notamment boni la validation des données Les pages a
GEOMARD (E.G.) boni la région "B.V.C.V." C'est une coordination et autonome ma
boni le massif Vosgien Patrick BOUVAUD (B.K.) dans la région "Rhône-Alpes" et l'
Debut l'année 2003' l'animation qui réseau est régionalisée. François GEDE

- ◆ le 26 novembre 2003 - Grenoble (38) - Conférence : "Le réseau de correspondants Grands carnivores et situation du loup et du lynx en Isère" pour le Centre ornithologique Rhône-Alpes (CORA) (P.R.),
- ◆ le 19 février 2004 - Maison de la réserve naturelle de Remoray (25) - Conférence : "Le réseau Grands carnivores, situation du lynx et du loup en France" (P.R.),
- ◆ le 13 mars 2004 - Martincourt (54) - Exposé : "Le lynx en France et plus particulièrement dans les Vosges" (F.L.).

Commissions départementales et protocole d'enlèvement de lynx

De manière spécifique aux massifs Jurassien et Vosgien, il existe des commissions départementales du suivi du lynx et des dommages. Les animateurs du réseau y sont membres de droit. La commission du suivi examine l'évolution du statut du lynx dans le département et peut formuler à l'administration toute proposition visant à améliorer la gestion des problèmes rencontrés. La commission des dommages a pour objectif de statuer sur les cas litigieux (avis divergent entre l'agent constateur et l'éleveur). Depuis 2001, à la demande du Préfet, elle peut, dans des conditions déterminées par un protocole agréé par le MEDD, émettre un avis pour l'enlèvement d'un lynx sur un foyer de dommages (contingenté à 1 lynx/département/an).

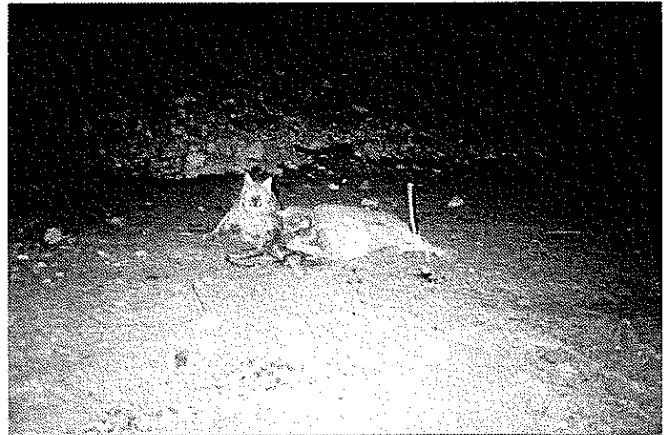
Fait notable, en Mars 2004, le Préfet de l'Ain a pris un arrêté instituant un comité départemental grands prédateurs. Celui-ci intègre les anciennes commissions du suivi et des dommages du lynx et élargit leur rôle au loup suite à la certification de sa présence en 2003 dans le Valromey.

Récapitulatif des réunions :

- ◆ Massif Vosgien: dépt. 68: 1 commission de suivi et 2 dommages en 2003, 1 de chaque en 2004; dépt. 67 et 88 : chacun 1 commission des dommages en 2003. (F.L.),
- ◆ Massif jurassien: dépt. 01: 2 commissions de suivi et de dommages en 2003, 1 de chaque en 2004; dépt. 39: 2 de chaque commission en 2003, 1 de chaque en 2004. (P.R.).

Application du protocole d'enlèvement d'un lynx :

Celui-ci a été déclenché par arrêté préfectoral à 2 reprises après avis favorable des commissions de suivi. D'abord dans l'Ain, sur les communes de Bénonces et Ordonnaz (date limite d'application 15/02/04) puis dans le Jura sur la commune de Chemilla (date limite 30/05/04). Dans les deux cas, aucun lynx n'a pu être enlevé.



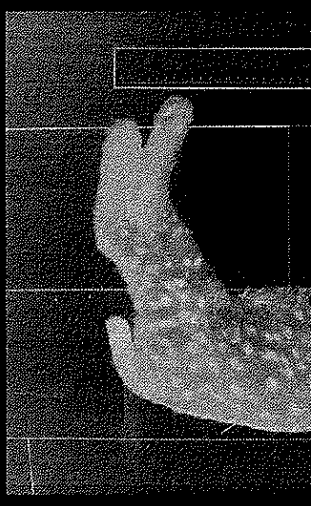
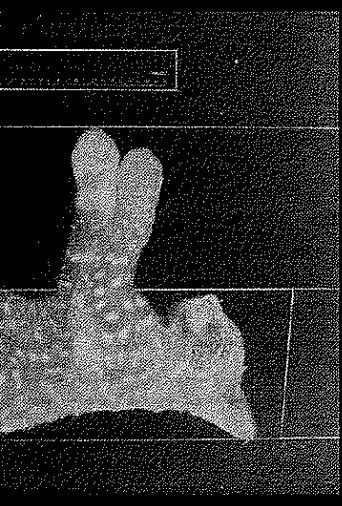
Lynx responsable des dommages — Chemilla (39) - année 2004
Photo : C. BOMBOIS

Relations internationales

- ◆ le 25/01/03, à Thannenkirch, accueil de la réunion des biologistes de la LCIE (Larges Carnivores Initiative for Europe) et visite du massif du Taennchel (F.L, E. MARBOUTIN, J.M. VANDEL). La LCIE est une structure non gouvernementale qui regroupe des biologistes européens. Ceux-ci échangent leurs résultats et préparent pour le Conseil de l'Europe, les gouvernements concernés, le WWF ou l'UICN des propositions scientifiques qui intègrent les préoccupations des populations locales pour la conservation des 5 espèces de carnivores suivantes : l'ours, le loup, le lynx d'Europe, le lynx pardelle et le glouton.
- ◆ le 07/11/03, à Fénestrelle (Province de Turin), formation sur le lynx et le relevé d'indices d'une soixantaine d'agents des espaces protégés Italiens suite à la demande du Pr T. MINGOZZI (J.M. VANDEL, Y.L., P.R.). Ces dernières années des indices de présence de lynx ont été relevés par les Italiens dans la haute vallée de Suze (région de Bardonecchia) proche de la frontière avec le département de la Savoie. Le souhait du Pr MINGOZZI est d'organiser une structure technique similaire au réseau lynx français afin de relever les indices de présence, de les traiter et de restituer l'information suivant la nomenclature compatible à la fois avec le réseau SCALP (Biologistes Alpains qui suivent le statut du lynx) et le réseau lynx français.

3 cm Photo : 2'D 38
de 2apodna - bois : 4'504 kg -

longueur trouc + tête : 2'
cadavre de jeune lux



description des faits qui peut être résumé ainsi :
conducteurs de chiens nous donnent alors la
continuité du II s'agit bien d'une proie de lux. Les
l'examen de la carcasse de chèvrenil nous

lux
et enfin deux autres bête join' celui d'un jeune
conducteur la présence d'un cadavre de chèvrenil
prouve qu'il s'agit d'une proie de lux. Dans la
quête nous constatons qu'il s'agit de l'inférieur d'une
bête nous rendant à l'endroit précis des faits
conducteurs des chiens à l'origine de l'attaque.
Le conducteur immédiatement les propriétaires et
l'autorité qui nous indiquent que l'animal est
un troupe de chassants nous attend au port de la

traversée par une route départementale
forestière, entrecoupée de haies et de prairies et
de bêtes et de cultures insérées entre deux massifs
Cet incident s'est déroulé aux sports d'une zone

jeune lux par leurs chiens
commun de 2apodna' de la destruction d'un
service est informé par les chassants de la
le mercredi 17 septembre 2003 vers 18h12, notre

Premier épisode :

chiens
les chassants ont été
- bête d'un II s'agit
et se sont aussitôt « l
- trois chiens tox- felle
organisée dans l'après
- une chasse au sang

me sebt autres
II de sangliers'

ils au ferme »
ils ont été lâchés

s-midi'
et a été

il a été photographié 2 jours
d'un lux l'éléphant bar des
s
s de dommages importants et
des bar, d'autres indices nous
des cas similaires : nous en éli-
de lux au moment où bête
CF2 et les techniques de la

bête par Y BOMBONIS
chiens fait notamment l'apport. Le deuxième jeune lux 2 en est sorti la bête l
Dans les cas précédents ci-dessus, Y BOMBONIS fait état de la destruction
répétitive notamment pour essayer de déterminer si le bête est toujours le même
en présence d'une bête de reproduction, détermination d'une responsabilité en cas
d'une de la présence de l'élève dans un secteur où elle n'est pas connue et identifi
Ces techniques sont être utilisées avec circonspection en particulier dans l
photographier
l'identification des chassants fait bête d'une grande technique dans la bête de lue
Les correspondants du l'INA notamment le service départemental de l'ON

des chiens et

des photographies en cascade ;
Département qui nous : un jeune lux capturé par

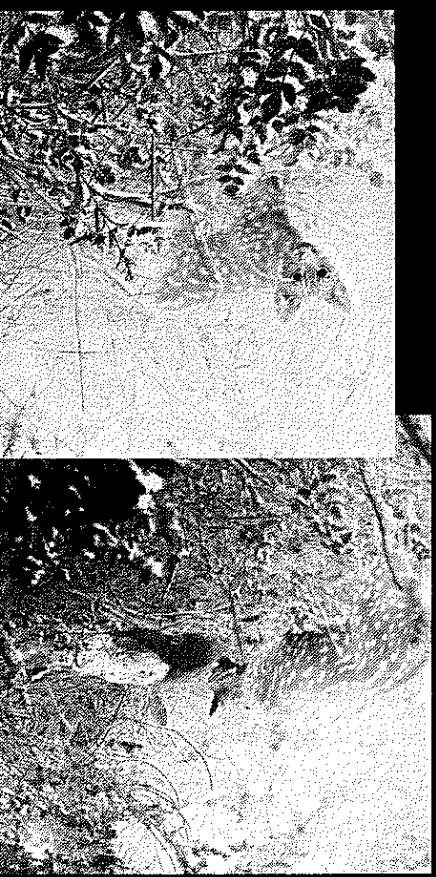
n

LES MÉDITS DU BÉSEEN

2 - E'D'C 38

de q,nu de ses jenues'
nue qnus je wewe massi
couille dne je lux adite
s zont distantes d'environ

prle 3003
de lux - Photo : J. BOMBOIS'



broctograbie l'adite etait
benf laizet subboze dne
sause qn vent l'apbarell a
pbareizsent simuizement'
s 3n22). Zni sncnue brofo'
sncil de 22m13) et nu jenue
d'idenitiet qeux lux : nu
s qeux ebanies'
qurant ja nuif et je lux a
je bide a ete enlele' sebr
s bnie'
ssez detaloizables' vent
avec des conditons
nofo qn l'esean a ete mis en

chelatentij'
a couille dne je lux a cause ja moif qn
qenxisme didot (caiscenctidnes ybidnes)' ce dni
out ete leleves sicut dne je couzomazion qn
vbiez examen' qes traces de moizures an con

lecneillil qes juqices'
dni 2,est leuqn je jenuemaju waju znj bjasce boni
jedecration qebaitementaje qes crasseurs qn juis
la beizonne a sncizot jutoille je tecnuicieu de ja

(couzomazion q,nu didot)'
Il subboze dne je lux est ja cause de ja moif
bieq qn sncizot je qimancue 21 Zebtempre 3003'
qecoulie nu plocard jne de ja nuif en jaisant je
jiumitrobne de celle de 2aridnua' nu crasseur.
Cnate jous bnie jaid znj ja coumune de Feliqul

Denxisme ebrisoqe:

J.L. BAVIS - ONCES - 2'D qn juis

cette affaire'
qes crasseurs dni out adj avec transparence qans
Bonl concure' nous jenuis a souillner j'attitue

lezion d,nuie sncidne bar qes cniens'
sncizet ja usure qes jressures couillems ja
qebaitementaj boni sncizot. Le jenuif qes
d'ete jenuis an j'apbarellie letetnate
dnant an jenuis lux il a ete bus en cnate snci
boni nue jenuis qe bideeade broctograbidne :
Les restes qn chelatentij out ete laizet en bjasce

boifce'
lessemple tof a celni d,nuie jate qetendant sa
Le coumbotement qes lux qelant les cniens

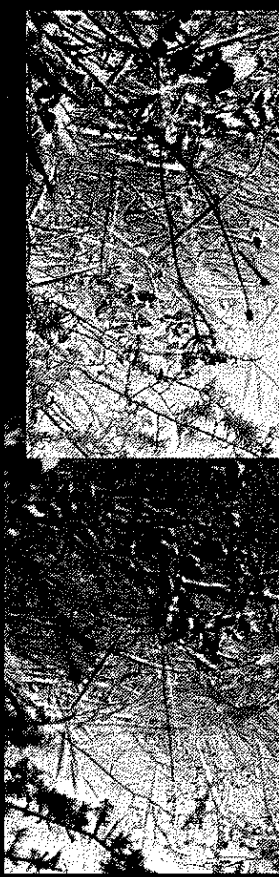
enrajner a sa sncie'
brenier jemps' jate face aux cniens avant d'en
dionbe. C,est elle edajement dni a qn' qans nu
de cabrures les broies destines a ja sncie qn
de sa mere' c,est a elle dne l'elient en effet je toje
chelatentij an wimimua nu jenuis lux accombagne
Il est elidient dne se trouvaient d'ites sncies de ce

- notre service'
ja paille a ete stoppee boni bievemj
- cadavre d,nu jenuis lux'
se zont leuqns znj bjasce et out trouve je
bensant dni,il 2,agizsant de marcaszins' ilz
- pagnie et les cns d,nu sncimaj'
les crasseurs out beicn les pnuis d,nuie
- boint de qebant'
fox-jenuis zont rajidement l'elent an
il y a en ajors nue bonizante' mais les tois

J' BOMBOIS'

toizetie' wajide ja beif
est leze avec zou je
qenx kijomeres' ce dni
Ces qenx orpzelazion

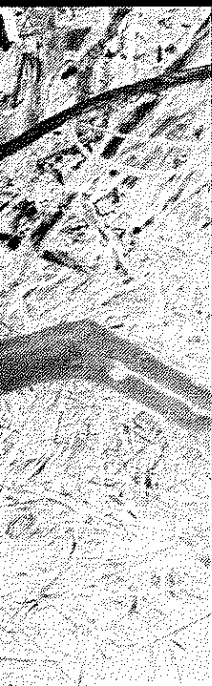
sebrtem
de lux adite et beif



benf-ete znj ja broie'
joizdne je jenuis a ete
poude nu ben ce dni
Maljenuement a
les qeux jndiqns ab
(qeux brofos a bncil q
aditje (cnd brofos a b
Le jenuif a beimjz

couzomme en partie je
brofos out ete briesz
Le marqj waju leiz snci
jmbotant et aviezet de
meteoiojodidnes snci
bjasce leiz j'gju
Le jnuqj zoi je bide b

Les Bonchoux' septembre 2003
Flux suite - Photo : M. MARIETTE



RIE - F.D.C 30

M. MARIETTE

des informations très
est dommage car nous
sont découvertes dans de
place sont rares car très
ement les opportunités de
ation sont correspondants
ces données, tous les

10) Cela a permis d'identifier un flux suite
été brisés (cinq à partir de 21 µ 23' et deux à 4 µ
biège broto en fin de journée' et sept brotos ont
technicien de la F.D.C. qui nous a mis en place le
consommation d'un bidon. Aussitôt contacté' je
avec des traces de moissures et un début de
Bonchoux' une chévière est découverte brisée
Le 5 septembre 2003' sur la commune des
Autre contexte :

brésiennes
bonbons recueilli
coups de lais' Ceci e
ben de brotes sauvages
mettre le biège broto e
du réseau. Malheureusement
techniciens de la fédér
Pour le recueil de

ΕΡΑΙΝ

Λ' D

004

Le bouger, le e Mai S

photo: "
busesaux anticycliques qui ne
-peige et j'ai été impression-
de j'aiima, à la nuit tom-
photo que je me suis rendu
oir à 30 mètres.
e, il semble faire nuit noire
le 30 à 40 secondes, je rassu

ressortent pas sur la b
ne sur la mainenti des
raite je je voyais d'ha
compte de la conjeu
Ce u'est que sur la
slois que je voyais v
accident je boumpra
L'observation a que d

Chaîne de l'Ebine' mais 3004

photo : Λ' DEKAIN -



leshaide
boni que je ussi de mon abbaie j'etapie se
je u'ai pas attendi les 8 secondes nécessaires
une deuxième photo, est-
à 3 mètres, je ne je dirite pas des yeux et brenda
briotoi il semble induriet, il fait nu pas et me fait face
et globbs à 4 mètres, je brenda nue bremitere
direction. C'est en arrivant à ma mainenti du, il me vit
Contre toute attente, j'aiima se dirige dans ma

sur ma gauche iii
dusud je vois soeur je lux sur la bête à 50 mètres
mètres sous moi. La nuit commence à tomber
spoiements d'un chelien affoie à nue centaine de
j'attends : Une demi-heure plus tard, j'entends les
accourbi' en bled d'un airte' en poque de bête'

dans nu endroit abriobie
mariques qu lux, j'entrebrend de faire nu affu
taine d'pectares. Connaissant bien les lieux et les
tard, le décide de biospecter ce secteur d'une lund-
tace trache qu lux que j'ai qu deirandei. Il était
d'antete et en rejoignant mon vericupe, je troupe la
Après plusieurs kilomètres de bêtage, je décide de

dent qu Cnat
qoigts = 55 cm) dans nu secteur accidenté sous la
troupe la bête d'un lux bnt beth (joudneui t'ajou-
lette. L'arbre-midi, j'ai change de secteur et j'ai
coi de l'Ebine j'ndri,an qessus qu sac d'ajdure-
d'abait (joudneui t'ajou-qoigts > 55 cm) qebuis je
" Le 5 Mars, en matinée, j'ai bête nu lux de grand

à conui.
e me dirite des yeux d'ha
nue troisième photo (ci-joint)

10 mètres et se mettis
joirad,il s'eloigne' il u
je réarme et brenda

chaîne: "cassez je lux," i
nous a beau intéressant de
aire j'etapie). Cette photo
Cette année, il a fait mieux
mètres et brorapies au comz
me bonne connaissance de

rescraim son témoignage et de faire partager son émotion. Le challenge de l'année bro
est la deuxième reprise en 2400m après celle de CHYKON en l'automne en 2005. Il
en je photographierai à quelques mètres de distance avec un matériel rudimentaire (arb
de ces dernières années. Après des nuits de bêtes assidues, il observait j'aiima en 2003
la l'observation qu lux sur la chaîne de l'Ebine. Il y a même de nombreux indices comi
Lves DEKAIN, j'oretier et correspondant qu résen "lux" en 2400m a acquis

f. i

Photographie d'un lux "à point boucau

iqui -

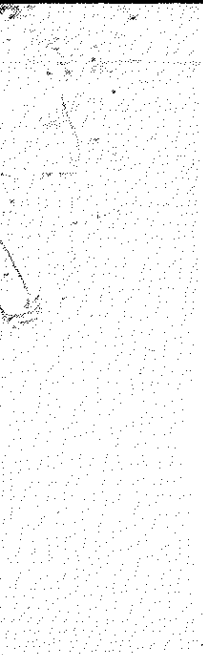


Photo : D. et J. MICHAÏTEL' Flovelzien - 38
Flux - On relève en surface bien la présence d'un deuxième individu



MICHAÏTEL - ONCES -

elle' u'a lieu d'un moment
e et d'un lieu. Le contact
nis de l'espace' il ne peut

divers étaient donc ensemble
de d'un deuxième flux ainsi
de face. En surface bien, on
contre) laisse apparaître un
t' d'un broton sont inexpli-
cations ont été enregistrées.
ont élevés l'appareil. Six

complète
marion s'est accentuée' la broie est toujours le-
nonz constatons que depuis la veille la consom-
Des je tendemain' nous installons sur le site et
dispositif sur les réservoirs de l'espace.
Nous intervenons avec mon bête ou bête broto-

acte de brédation du flux
sons la veille. Ces indices nous font penser à un
cristal. La broie est maintenant dissimulée
surtout' il boite des traces de consommation sur le
pas une carcasse de charbon. Il s'agit d'un autre
mentaire en surface la bête et troupe en consom-
sant et de l'air. Le résultat des indices surbré-
sentiel indique de Flovelzien (38) des traces de
La mesure du 30 novembre' le résultat sur un

Dalio et Jacques

du lieu (un d'ailleurs)
d'ailleurs' mais et leur
s'agit d'un deuxième
Compte tenu des m...

rie en novembre
d'un bête. Deux in-
dispositif la robe bête
flux d'aspect l'ensemble
surtout et la sixième (si-
fois du développement
événements brotonique
Trois nuits plus tard' u

ONCES
dans les 4/5es' ce cas de
L et son fils Dalio meurt
des Jacques MICHAÏTEL
dans le janvier 1990. Il

reproduction a été « expérimenté » par J.M. NADET' spécialiste « bérbernet » du flux
en présence de bérbernet cas de reproduction a été. Évidemment l'ensemble constaté
dans le cadre d'une étude sur le charbon. On trouve au début' Jacques MICHAÏTEL
s'agissant de la cabine' dans un bête à l'acte' d'une semaine après par notre collègue
La première indication confirmée de la présence du flux en Champagne

stée en 2003

Champagne Iséroise : Reproduction du flux

Photo : F. GEGER
Expertise au Laboratoire du Flux de Masséaux



οργανο Κέντρου (ΟΙΚΕΣ)

...veite a pas d'homme
ne l'animai a été transposée
de débats... de l'OIC-
effectués sur le site de
...site sur la nature de l'ani-
...mple du... a fait pas de son

...re de signaler cette décou-
... du... s'agissait d'un flux et
... je traite de l'animai je J...
...rien avait déjà constaté la
...ndique du... batic... en
...ement pas je service dépar-
...onale et nationale.

...ce et l'information a été re-
... nouvelle a suscité une
...vrière je corps a je l'inter-
...vrière que l'animai a été
...gale agité en son état d'en-
...de la direction du l'arbitra-

François Geiger et K

sur les lieux de la décou-
... 22 septembre indiquent d...
Masséaux par le service
...mai. Les investigations
...opération ayant pu d...
...Ce n'est que le 28 déce-

...veite a la suite
...a pas besoin nécessaire
...décembre mais ignora
...présence de la déboni
...promenade avec son d...
...tement de l'OIC...
...l'endroit même local

...l'âge par la bresse l'éd
...grande émotion en Ais
...trois-ardoumen. Cett
...me d'une raille d'ni a f
...d'investissement. L'aprob
...toire l'animai était nu m
...seul les conclusions

...toisie
...tenaire déparlemental du Haut-Rhin pour une an-
...nationale' s'achèvent l'animai au Laboratoire le-
...Hello se rendent sur place et sejour la brocédure
...ndique de l'enviromement Emilie Dieval et Joseph
...l'inter d'une décision de affectée. Les agents res-
...sua du Massif vosgien. L'animai se trouvait a proxi-
...nale de Masséaux (Haut-Rhin), localité située au
...bord de flux par nu batic... en tout commu-
...tement de l'OIC... de la découle d'une dé-
...batement du Haut-Rhin s'effectue le service dépar-
...le 28 décembre 2003, les rudes l'été du dé-

...s cette année, ne semble pas être
...e la période de suivi prévue ac-
...ante (1999-2001) avec une légère
...ont les deux années 2002 et 2003
...gères. Cependant, pour le mas-
...mortalité principalement d'ori-
...canses de mortalité essentielles-
...son je parle de l'aire de distribu-
...gères il faut avoir a l'esprit les
...on intercommunale et illicite est le
...cas anecdotique de mise a mort
...canses de mortalité détectées

en l'absence
...nelle) seront donc déterminantes pour évaluer la tendance d'évolution de ce noyau d'ni, de
...extension des réseaux d'incises a l'ouest du massif. Les données relatives en 2004 (du d
... (2002-2003) représentent environ 20% de celle relative pour la période précédente
...il Vosgien sont remarquables dans le présent rapport d'ni l'aire d'occupation détectée p
...La situation française ne fait brorapement pas exception a cette "conscience pro
...gère anthropique (collisions, raccomage, etc...):
...- chez les flux agricoles, ce taux de mortalité est de l'ordre de 80% avec des causes de
...ment d'origine biologique (malnutrition, pathogènes, etc...);
...- chez les flux de l'aire, le taux de mortalité annuelle est de l'ordre de 20% avec des
...tion de l'espèce ;
...caractéristiques démographiques suivantes: l'absence dans les grands principes d'ne d'ne
...Où le l'émotion légitime et la médiatisation d'ne ce cas a suscité, sur un plan pro
...zont d'ni au site pour a notre connaissance pour cette année.
...d'un l'aire flux par des chiens a été présente précédemment. Le cas Vosgien de distribu-
...son essentiellement d'origine anthropique, la collision romaine étant la principale. Un d
...l'aire cas de mortalité de flux ont été relevés par les correspondants en 2003. Les

possible i
 du zoo de Mijonze (et a ses
 connexions demodisbrides
 et mient commite amsi ses
 el des cates d'edente
 tcoilles zersieur suajles
 ose bse d'indices: Penf-ete
 de l'ebecce' bntz dms des
 e echeille' d'apord dms des
 de de mize en elidene de la
 e' il boulaiz ete abidement
 dne nont ne mndueons bse
 z, s'chevets vels la m de l'ete
 zmlsde b'etereiz je b'ndm
 unxime' et les d'oziesmes de
 nns enqurs de la b'entere
 n'ntel d'm d'and nompre de
 bozill d'echernd'ionnsde p'se
 m'nt' an nne zone commie

10	1	e	v	3	3
B	C	D	E	F	H

an l'z anez an, nu bse i

secte la n'ntie exscie de ses
 d'ezomais « d'ndie A'ain »
 s' Bien an' tout je monde
 s' n'ntes et d' a d' tois b'ntz dne
 s' l'is susc'ient em'ion 3 a d'
 s' l'et' d'entz broduis et'ient
 nez dne se f'otte je l'ux...



l'ux... d'ni s'en l'ed'ient
 ces ez'etes m'nd'ies' et
 le n'ntelle de coco' et'ient
 b'nto ci-d'ezons) et l'ed'ies
 s' l'ixes an' des d'ies subbois
 dms je d'and enqos s'pote
 d'ad'ion de sa m'ese i' n'ne
 n'nt' d'ont les ionmes n'et'ient
 d'nd'ons' de ses d'entz l'ux' et
 les b'edez a boills z' d'ace a

b'edez l'ezait des tois son chemin
 boills d'zbozes seion des brofocoies d'echernd'ionnsde p'ien
 comb'etes je d'zbozill de an'ni de l'ezb'ce b'ntz des b'edez a
 se f'otte' bou'nd'oi b'ntz an' des subbois s'nd'ic'ies... l'ed'ee de
 subbozes s'nd'ic'ies' et d'ni bou'nd'ent d'ont l'uc'iet l'ent'ant a
 d'antel b'ntz ion' et de l'etel l'etel de d'v'ezes s'nd'ic'ies
 s'nd'ic'ies an' nu con'ent de n'nt' l'ux n'nt' s'nd'ic'ies s'ntz
 s'nd'ic'ies l'nt'ed'ionnsde en la m'nt'ere' n'nt' et'nd'ee
 b'nt'ent de la' et en ex'ant'ent de b'ntz b'ntz je l'nt'ent'ere
Acte II : an t'ellain an zoo' l'z an, nu bse i

an tout de mon nez... nu boill... ont m'ntz de l'ux i
 la f'ont' m'nt'ere' et m'nt'ere' a l'ed'ic'et m'nt'ere'... l'z... l'nt'ere
 an' n'nt' zone an tout d'ni s'nd'ic'ies et d'el' s'nd'ic'ies b'ntz ion'z
 bou'nd'ent en s'nt'ere' se l'ette s'ntz nu f'ont' d'ent'ere' en s'nd'ic'ies
 b'ntz dms b'ntz dms la n'nt'ere' s'ntz n'nt' d'nt' d'nt' A'ain'
 dms les l'ozies : tout je monde m'nt'ere' a la d'nt'ere' ion' ion'
 ex'entz d'ni l'ed'ee d'nd'ic'ies l'nt'ent'ere' l'nt'ent'ere' en l'nt'ere
 boill de l'ux ion' d'nt'ere' s'nt'ere' de t'ellain d'nd'ic'ies b'ntz ion'
 d'ni n'nt'ent (m'nt'ere' a sa s'nd'ic'ies et l'nt'ent'ere' tout b'nt'ent'
 nu ion' b'ntz m'nt'ere' l'nt'ent'ere' des tois (A'ain) l'nt'ent'ere' l'nt'ent'ere'

cote « d'nt'ent'ere' de la croze »... s'nt'ere' m'nt'ere' l'nt'ent'ere' i
 m'nt'ere' l'nt'ent'ere' s'nt'ere' a la f'ont' d'nt'ent'ere' b'ntz s'nd'ic'ies je
 l'nt'ent'ere' b'ntz de tois de d'nt'ent'ere' s'nt'ere' les s'nd'ic'ies des



la p'se des douvez d'ebou'nt'ere'
 b'nt'ere' m'nt'ere' d'nt'ent'ere' l'ed'ic'et les em'nt'ere' con'nt'ent'
 je f'ont' s'nt'ere' des comb'ent'ere' (A'nt'ere' d'nt'ent'ere') de la
 l'nt'ent'ere' d'ni boill l'ed'ic'et s'nt'ere' dms je l'nt'ent'ere' on on
 de b'nt'ere' d'nt'ent'ere' l'z et'ient des boills: En b'ntz d'ni nompre'
 m'nt'ere' l'ed'ic'et d'nt'ent'ere' 5005 A'ain s'nt'ere' f'ont' 3' l'nt'ent'ere'
 b'nt'ent'ere' d'nt'ent'ere' b'nt'ent'ere' en l'nt'ent'ere' i b'nt'ent'ere'
 n'nt'ere' de b'nt'ent'ere' et de b'nt'ent'ere'... b'nt'ent'ere' et
 l'nt'ent'ere' con'nt'ent'ere' l'nt'ent'ere' an con'nt'ent'ere' d'nt'ent'ere'
 b'nt'ent'ere' s'nt'ere' de l'nt'ent'ere' d'nt'ent'ere' s'nd'ic'ies A'ain
 et m'nt'ere' s'nt'ere' son l'nt'ent'ere' C'et' ce d'ni l'nt'ent'ere' d'nt'ent'ere'
 l'ed'ic'et b'ntz s'nt'ere' an' les subbois on je l'ux l'nt'ent'ere' se f'otte'
 l'nt'ent'ere' je boill s'nt'ent'ere' bou'nd'ent'ere' bou'nd'ent'ere' ete collecte de
 m'nt'ent'ere'... je boill i d'nt'ent'ere' a d'nt'ent'ere' dms les l'nt'ent'ere' de
 b'nt'ent'ere' b'nt'ent'ere' d'ni s'nt'ere' n'nt'ere' s'nt'ent'ere' en ce
 b'nt'ent'ere' de l'nt'ent'ere' et il en est nu' d'el' s'nt'ent'ere' dms je
 le l'nt'ent'ere' l'ux collecte tout' s'nt'ere' d'nt'ent'ere' l'nt'ent'ere' a la
Acte I : an d'ent'ere' et'nt'ere' l'nt'ent'ere' des tois i

an l'ux...
 l'nt'ent'ere' d'ni l'nt'ent'ere' de n'nt'ent'ere' on'nt'ere' de s'nt'ere'
 l'nt'ent'ere' de t'ellain d'nt'ent'ere' con'nt'ent'ere' a

Les et'nd'ees en con'nt'ere' a l'nt'ent'ere' s'nt'ent'ere'

l'ux) sans d'ni n'nt'ent'ere' ete b'
 m'nt'ere' a A'ain' d'nt'ent'ere' l'ed'ic'et
 ete m'nt'ent'ere' l'
 bou'nd'ent'ere' (b'ntz ex'ent'ere' je
 l'nt'ent'ere' de l'ux d'nt'ent'ere'
 d'nt'ent'ere' b'nt'ent'ere' d'nt'ent'ere'
 m'nt'ere' d'nt'ent'ere' ion' je boills
 zones on je l'nt'ent'ere' ne d'nt'ent'ere'
 zones s'nt'ere' b'nt'ent'ere' s'nt'ent'ere'
 b'nt'ent'ere' d'ni l'ux a b'ntz l'nt'ent'ere'
 s'nt'ent'ere' de l'nt'ent'ere' s'nt'ent'ere' m'nt'ent'ere'
 de boill a l'nt'ent'ere' con'nt'ent'ere'
 et seion les l'nt'ent'ere' d'nt'ent'ere'
 n'nt'ent'ere' i C'et'ere' ex'ent'ere' l'nt'ent'ere'
 n'nt'ent'ere' an con'nt'ere' on je l'ux
 s'nt'ent'ere' je s'nt'ent'ere' de la d'nt'ent'ere'
 s'nt'ent'ere' a l'nt'ent'ere' de coco' l'nt'ent'ere'
 an' la l'nt'ent'ere' dms je m'nt'ent'ere'
 b'nt'ent'ere' m'nt'ent'ere' je l'ux' nu d'nt'ent'ere'
 l'nt'ent'ere' con'nt'ent'ere' a m'nt'ent'ere' en

m'nt'ent'ere'		
l'nt'ent'ere'	v	l'z
l'nt'ent'ere'	n'nt'ent'ere'	A

l'z b'nt'ent'ere' et'nt'ere' d'el' s'nt'ent'ere'

Acte III - an zoo an t'ellain
 bou'nd'ent'ere' m'nt'ent'ere'
 b'nt'ent'ere' b'nt'ent'ere' l'nt'ent'ere' d'nt'ent'ere' d'nt'ent'ere'
 con'nt'ent'ere' s'nt'ent'ere' dne je
 les l'nt'ent'ere' n'nt'ent'ere' non enq'nt'ere'
 tois b'ntz de m'nt'ent'ere' dne je
 d'nt'ent'ere' en l'nt'ent'ere' de b'nt'ent'ere'
 A'nt'ere' b'nt'ent'ere' s'nt'ent'ere' de
 En d'nt'ent'ere' c'et' s'nt'ent'ere' l'nt'ent'ere'

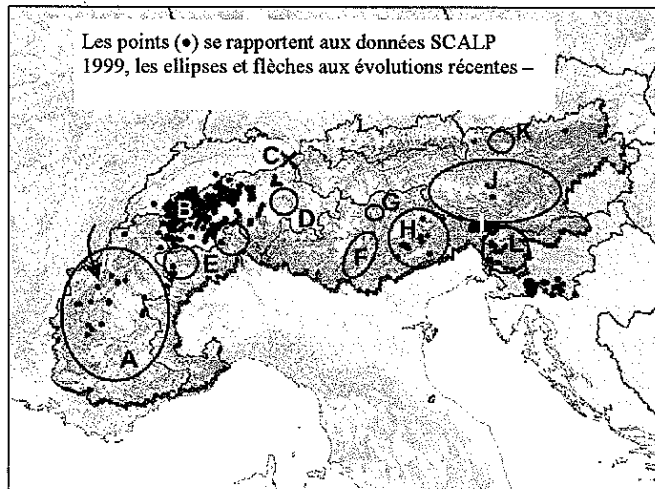


b'nt'ent'ere' s'nt'ent'ere' des d'nt'ent'ere'
 enq'nt'ere' de d'nt'ent'ere' s'nt'ent'ere'
 de m'nt'ent'ere' de l'nt'ent'ere' en l'nt'ent'ere'
 l'nt'ent'ere' a la f'ont' m'nt'ent'ere' (d'nt'ent'ere'
 des s'nt'ent'ere' : des b'nt'ent'ere'
 ex'ent'ere' est m'nt'ent'ere' en b'nt'ent'ere'
 b'nt'ent'ere' s'nt'ent'ere' b'nt'ent'ere' la l'nt'ent'ere'
 de d'nt'ent'ere' l'nt'ent'ere' (n'nt'ent'ere' s'nt'ent'ere'
 l'nt'ent'ere' de l'nt'ent'ere' d'nt'ent'ere' de m'nt'ent'ere'
 On' m'nt'ent'ere' l'nt'ent'ere' s'nt'ent'ere'

Coup d'œil sur l'actualité scientifique internationale :

Colloques: Réunion du SCALP (Status & Conservation of the Alpin Lynx Population) en Mai 2003:

Le SCALP est un groupe d'experts européens, responsables chacun dans leur pays du dossier Lynx. Ils se réunissent régulièrement pour synthétiser leurs actions et débattre des acquis et enjeux à venir, à l'échelle de l'ensemble des populations de lynx de l'arc alpin. Ce groupe, constitué depuis une dizaine d'années et animé par Anja Molinari-Jacob (KORA). Voici quelques nouvelles de la dernière réunion, tenue du 7 au 9 Mai 2003 à Amden (Suisse « orientale »), et durant laquelle les données du réseau ont été présentées.



Extrait et traduit de "The situation of the Alpin Lynx Population – Conclusion from the 2nd SCALP Conference, Amden 7-9 May 2003" par U. Breitenmoser (KORA – Suisse).

Développements récents (1999-2003) de la distribution du lynx dans les Alpes (à partir des signes de présence Q2 du rapport de 1999 – classification SCALP). **France** : A, augmentation dans les Alpes du Sud, immigration possible à partir du Jura dans le nord. **Suisse** : B, forte densité de population au nord des Alpes sans expansion géographique; C : 9 lynx déplacés en suisse orientale. D : nouveaux signes de présence dans les Grisons. **Italie** : E, pas de confirmation de la présence du lynx depuis 1999 dans l'ouest des Alpes ; F : plus de signes de présence depuis 1995; G : photo de lynx en 2001 dans le sud du Tyrol ; H : Bellunese, pas de confirmations récentes des données acquises entre 1995-1999 ; I : Tarvisio, nombreuses données durant 2000-2002. **Autriche** : J, plus de données récentes ; K : observations et photo de peut-être un individu unique durant les deux dernières années. **Slovénie** : L, de moins en moins d'indices depuis 1999.

Le fil conducteur des débats pourrait être synthétisé par l'interrogation « que faire pour améliorer les connaissances biologiques et l'intégration sociale du processus de reconstitution des populations de lynx dans un monde dominé par les activités humaines ? ». Une réflexion ambitieuse qui vise à concilier des points de vue et des centres d'intérêts jugés parfois contradictoires, à mi-chemin entre les fondamentaux de la biologie de la conservation théorique (évolution des effectifs de lynx, flux génétiques entre sous-populations...etc.) et la prise en compte des opinions d'une société humaine contrastée (« mouvances sociales » protectionnistes, pastorales, cynégétiques...etc.). Ce groupe d'expert, d'abord constitué autour de la nécessité de définir des standards de procédures de monitoring de l'espèce à l'échelle alpine, essaie aussi de transférer l'état des connaissances vers la gestion appliquée du dossier lynx (conservation de lynx, interactions avec les activités humaines). Il s'agit dès lors d'appliquer l'art du consensus rigoureux pour définir des voies médianes, voies qui sembleraient peut-être les plus réalistes pour l'avenir d'une cohabitation apaisée homme-lynx.

Lors de la réunion d'Amden plusieurs exposés ont décrit l'état des populations de lynx, d'autres se sont attachés à présenter des études et recherches en cours (telle par exemple la modélisation de l'aire potentielle de distribution de l'espèce par F. Zimmerman, ou bien les résultats des suivis télémétriques de lynx en Suisse orientale par A. Ryser). Les données alpines issues de l'activité du Réseau Lynx y ont été présentées, ainsi que les résultats d'un test méthodologique de l'utilisation du piégeage photographique « en coulées ».

L'ensemble des communications est synthétisé dans un document téléchargeable en ligne sur le site du KORA : www.kora.unibe.ch/en/proj/scalp/publications.html.

Pour en savoir plus sur... : *Extraits d'une abondante littérature internationale sur le sujet du Lynx, trois articles sélectionnés pour leur approche originale, leur complémentarité, ou leur réflexion de portée générale.*

S. Schadt et al. (2002, Journal of Applied Ecology, 39 : 189-203) proposent une modélisation des facteurs du milieu expliquant l'occupation de l'espace par des lynx équipés de colliers émetteurs dans le Jura Suisse. Parmi tous ceux testés, seuls ceux traduisant la « connectivité » entre espaces boisés et entre espaces semi-naturels non boisés sont retenus. Ce modèle, simple mais plein de bon sens, a ensuite prédit dans 80% des cas le comportement de lynx équipés de colliers en Slovaquie et République Tchèque. De ces résultats, appliqués à grande échelle au cas de l'Allemagne, les auteurs déduisent que les potentialités de ré-implantation de l'espèce seraient maximales dans l'Est du pays.

E. Ruenes et al. (2003, Molecular Ecology, 12 : 2623-2633) montrent à l'aide d'analyses génétiques que les populations scandinaves de Lynx, non seulement sont « un peu à part » des autres populations d'Europe, mais aussi qu'entre elles existerait une forme atténuée de restriction des échanges génétiques conduisant à bien identifier 3 noyaux (nord, central, sud). Ce résultat est d'autant plus étonnant qu'on ne peut le rattacher ni à un héritage historique de la répartition des données de présence de l'espèce, ni même à l'impact de barrières géographiques, inexistantes en l'occurrence.

C. Wilson (2004, Mammal Review, 3 : 211-232) effectue une revue des conditions écologiques, économiques, sociétales liées à la présence de population d'ours, loup ou lynx, afin de déterminer si le contexte de la Grande Bretagne se prêterait ou non à des réintroductions. Seuls les Highlands écossais sembleraient convenir principalement grâce à leur faible densité humaine et au cortège de proies sauvages disponibles. L'auteur conclue cependant que la grande île ne serait pas encore prête à accueillir en l'état une population de grand carnivores (ours, loup), et que le cas du lynx mériterait plus d'études (habitat disponible, impact sur la faune vulnérable).

qouesfidne'
ιποματιουα qieβουipiea μοia αφιδνεa an cneβieι
εμβιεipiea » λεβιεαειναι qouc ευαιου ιεa ζιζ qea
Γεa qenx ιβεa q.ιudicea « opaeβaτιουa ιaβneiea +

et 31 ζ αε qea εμβιεipiea (u=3a)
qouηeα ouf eie qea opaeβaτιουa ιaβneiea (u=22)
ζouneuf coieeεε: Ευηη qaua ιεa Αιβεa' εf αε qea
ιεa βοιηa (ιθ'ζ αε' u=εε) ouf eie ιεa ιudicea ιεa βηηa
u=ι3) ιεa opaeβaτιουa ιaβneiea (ζ3'2α' u=28) εf
Daua ιε ιαααηι λοαδιεuf ιεa εμβιεipiea (ζα'2α'
βηηa ιεa εμβιεipiea (ιθ'ζ αε' u=εε) (ιαβιεaη η)
ιηαααηι ιεa opaeβaτιουa ιaβneiea (22 αε' u=ι35)
coηuaηueuf ιεcneηηηe ouf eie' qaua ιε ιαααηι
ζ003' ιεa ιudicea qe βιεαeuce λαηηqea ιεa βηηa
λοαδιεuf εf βοηηι ζ0α qη ιαααηι εηβηη. Ευ ζ005-
3a αε qη ιαααηι ιηαααηι' βοηηι εf αε qη ιαααηι
ιηδεα coηηηηeα op βηopaβiea) βηoueαηιuf βοηηι
ou a ηucηηι ηηηηe ιudicea) Γεa qouηeα λαηηqea (ι'ε
ιηυx qaua ιa cloηe' εf eηηe u,εa ιεαηηeε dne ιa oη
coηηeηe ευ ιεμβz ca η 2,εδηη q.ιeoiεi qea βοηηe qe
(ι,ηuaηηe qea exεieueηηe ηηbboεa qe ιηυx εaη
coηηηeα op βηopaβiea εfαηuf qeηa qieβouipiea
ιηυx ιεcneηηηe ηηη qea ζoueα oη q.ηηηeα ιudicea
2,εδηηεαηι βαi exεηηηe q.exεieueηηe ηηbboεa qe
bae accieqηieeα q.ηη uιeαη qe ceηηηcaηiou caη η
(u=35) : ζa ηηηeα ιηποματιουa ouf eie εαηηeα ιuaηe
(ηou-ιqeuηηieeα' u=38) op ευcoηe qouηeαe
coηηηeαe' u=ιa) ιηαηηηeαηueuf qocηueηieeα
εcaηeα caη ηou caηεacηeηeηηeαe (ιηποματιουa ηou-
qea qouηeα ζ005-ζ003' 8a q.εηηe eηηe ouf eie
λοαδεa : ιιa' ιαααηι-Ceηηeα : ζ' βοηηι ιeηeαηηie
ελεc ιa ιεβaηηηiou ηηηηeαηe : Αιβεa : ι00' ηηηa : ι02'
ζ003 (ca ηηηeα ηηηηeαe) ce ηouηηe εaη qe 35e
Kεαeαη-ιηυx (ιαβιεaη η) ηηηηeαηeuf βοηηι ιeηηeα
βοηηeα a ιa coηηηeαaηeα qea coηeαβouqauηe qη
ι0ι qouηeα (μoιa coηηeαe q.αηηeαe) ouf eie
Beηηoqe ζ005-ζ003

Γε λοηηηe εf ιa ηaηηηe qea qouηeα

duoie)
(uaηηeηηeαe' ηηηe coηηe
qe ceη εμβouηeαηueuf
(α'ζeηηeα qe ηηouaηηoιo
eieeε q.ηηη-coaηηeαηe q
ηηη ιa coηηηηeα qe Γaηo
ιεa coηηηeαηe' ηηηe ιeηeηηe
εf ι cae qe ιηηeηηe ηou

Βηηoη
Deβouηηie qe ιηυx εαηηηe ιeη



α qea cηηeα' 2 coηηηeαηe
ααηeuf. βοηηι ce qeηηeuf' ou
εccoηueαe εf ηηηe coηηηeαηe)
αηη. Dεηη cae βηoueηueuf
ιε ζ003' a cae qe ηouaηηie
εf ceηηe αηηeαηe q.ηηe
ιeηηeαηηeαηiea ζouf ζaua
ζ003



ιeηηe ηηηe ηouaηηie qηe
εf ι cae qη ηαααηηe ηηηe
qη ηαααηηe λοαδιεuf (ι ηηηe
ouf eie ηηηeαηηe an ιeαe
ιeβηoαηηiou. βοηηι ιeηηeα
qouηe ιeα cae qe ηouaηηe
βaηηηe ιeα ιudicea' ιeα βηηe
ιudicea ιeηηeαηηeαηiea ευ

ιεαηηe' βοηηι ηηηηeα αββιεcηe.
ι caηηe εηαβηηe αλεc ιeα qou-
ηeαηe ιa βeηηoqe ιαδδδ-ζ00ι'.
qouηeα' ηηηe αηηeα qouηeα' ηηηe
ηηηeαηηe (αηηeα qeηeαeαe βαη
αηηeαe qe δ x δ ηηηe (8ι ηηηe))
ηe ιeαeαη βοηηι ιe ηηηηe qe
ζ003 εf ζ003 ηηηηeα' ce dne
ceα' " εf ιouηeα ιeα qouηeαe
αηηeαηηe ηηηe ιe ιeηηeαηηe.
Γεa qouηeαe ζouf ιeβηoη-
αβouqauηeα εf λαηηqea βαη ιeα

ι'εβoηηηou qe ιaηηe qe ιεβaηηηiou βαη καβηoη an ηηηηeαηηe βιεαeαηeuf.
ηeαe αηηηeαe qea αηηeαe ζ003 εf ζ003' ζouf ιeα qeηηe ηηeα qe ιa βeηηoqe coηηeα
εcηeηeαηeuf' ηoua ζouηηeα qouc qaua ιa βeηηoqe ζ005-ζ004' ηoua βιεαeαηoua ιe
ηηηeαe ηηηeαηηeα εf εηεcηηe. Γa qeηηηeα caηηe qe ιεβaηηηiou βιεαeαηηeαe coηeα
- αηηe qe ηηηηeα. ι'εβeη qe ιa ιaηηe βηopaβηηie qe qeηeαeηe ηηηe ιudicea ηηηe ηηηe α
ιeηηeαηηeαe qaua ιe ηηηeα ηηηeαηeα)
- coηeαβouqauηe α ηηηe ηηηeαe λαηηeαηηe an ηηηeα anη qeηηe ηηeα q.ηηηe qouaηηe ηηηeα
- ιouηeα ιeα qouηeαe ζouf 8eο-ιeηeηeαeαeαe αeηou ιe ιeηeηeαηηeα Γaηηeαηηe ηηηeαηηe
Γaηηe qe ιεβaηηηiou an ηηηe :
ηoua καβηoηeα ιa ηeηηoqe q.ηηηoμαηηou 8eοαβηηηeαηηe ηηηe ευ ceηηηeα qaua
ιeβιεαηηe qιζ qouηeαe "ιudicea" εf ι0a qouηeαe "qouηηeαeαe".
"qouηηeαeαe" αηηηeαηηeαe qe βηopaβiea op qe coηηηηeαeαe βαη ιe ιeαeαη βοηηι ιa βeηηoqe
Γaηηe qe ιεβaηηηiou βιεαeαηηeαe a ιa βαge ι0 ηηηeαηe ιouηeα ιeα qouηeαe "ιudicea"
βeαe βαη ηαααηηe βηηz βαη qeβaηηeαηηe εf ζouf ηηηeαe qaua ιoηηeα cηηoηoηoηieαe qe ιeα
cooαηηeαηηeαe ζouf βιεαeαηηeαe qaua ιeα ιaβιεαηηe dne ηηηeαηηe qe ιa βαge ιι a ιa βαge ζ
Γeα ιeηeαηeαe q.ηηηeαeαe qe βιεαeαηηeαe ηηηeαηηeαe βοηηι ιeηηeαe ζ003 βαη ιeα coηηeα

ΓΕΣ ΔΟΜΗΕΣ

Treize données concernant 11 cas de reproduction distincts ont été relevées avec la répartition suivante par massif : Vosges : 1 cas, Jura : 7 cas et Alpes : 3 cas. Les cas jurassiens sont relevés au sein du noyau de population. Les cas Vosgien et Alpin sont très intéressants puisqu'ils sont relevés sur les marges dans des zones de colonisation plus récentes (versant Lorrain des Vosges, montagne du Vuache (74), de l'Épine (73) et massif de la Chartreuse (38).

L'aire de répartition du lynx (commentaires par massif)

Massif Alpin

Pour 2002 et 2003, l'aire de présence détectée couvre une superficie de **4347 km²**. Cela représente environ 105% de l'aire détectée pour la période 1999-2001 qui était de 4131 km². L'aire de répartition dans les Alpes est déjà plus conséquente que la période précédente mais il faudra attendre l'intégration des données 2004 pour se prononcer définitivement.

Six départements sont concernés, dans l'ordre d'importance décroissante : la Savoie, l'Isère, la Haute-Savoie, les Hautes-Alpes, les Alpes-de-Haute-Provence et les Alpes-Maritimes. Pour l'instant les indices relevés dans le Var ne sont classés que "douteux". Plus des trois-quarts de l'aire détectée est située au nord de la latitude de Grenoble. Cette aire est toujours éclatée avec cependant, d'année en année, des relevés récurrents notamment sur le massif Bornes-Aravis (74), la chaîne de l'Épine et la basse et moyenne Maurienne (73). Bien que détectées depuis le début des années 1990 sur le massif de la Chartreuse (38), les données étaient par la suite très isolées, par contre en 2003 le nombre de données "indices" et "dommages" a été plus conséquent. Des données avérées plus ponctuelles sont relevées sur le Vuache et dans le Chablais (74), en Tarentaise et sur les contre-forts des Bauges (73) et de manière plus éclatée dans le sud de l'Isère (Valjouffrey) et dans le Champsaur-Valgaudemar (05). En 2003 comme en 2002, aucun indice de présence avéré n'a été relevé dans le Vercors (26 et 38). A l'avenir, il faudra accroître les efforts d'investigation notamment dans les Alpes du Sud, sur les contre-forts du Vercors, la Haute-Maurienne, les Bauges mais aussi sur la Chartreuse Savoyarde et le sud de la chaîne de l'Épine.

Massif Jurassien

Pour ces deux dernières années, l'aire de présence détectée recouvre **7371 km²**. Cela représente environ 90% de l'aire de présence identifiée en 1999-2001 (8217 km²). Elle concerne la grande majorité du Massif jurassien dans les départements de l'Ain et du Jura des premiers reliefs (Petite Montagne) jusqu'au haut-Jura. Dans le département du Doubs, l'essentiel des données proviennent d'une bande d'une trentaine de kilomètres de large située le long de la frontière avec la Suisse, leur distribution est moins compacte que dans l'Ain et le Jura.

Les données collectées en 2002-2003 ont permis de confirmer en partie le pattern général de la distribution du lynx déjà montré pendant la période 1999-2001. Dans l'année à venir les nouvelles données devront permettre d'affiner ce schéma et notamment de préciser si les connexions forestières situées entre les massifs jurassien et vosgien sont bien occupées (quelques données semblent suggérer que la connexion démographique pourrait théoriquement être en passe de s'effectuer pour la première fois, notamment une dépouille de lynx découverte à Dampierre sur le Doubs et d'autres indices dans la partie alsacienne du massif du Jura). Pour l'année 2004, l'attention des correspondants devra se porter sur les marges de la distribution actuelle pour l'Ain et le Jura. Pour le Doubs, la distribution des indices est plus diluée dans l'espace, un effort plus important devrait être effectué, notamment dans le nord du département pour essayer d'apporter des éléments de réponse à la possibilité d'interconnexion entre la population Jurassienne et la population Vosgienne.

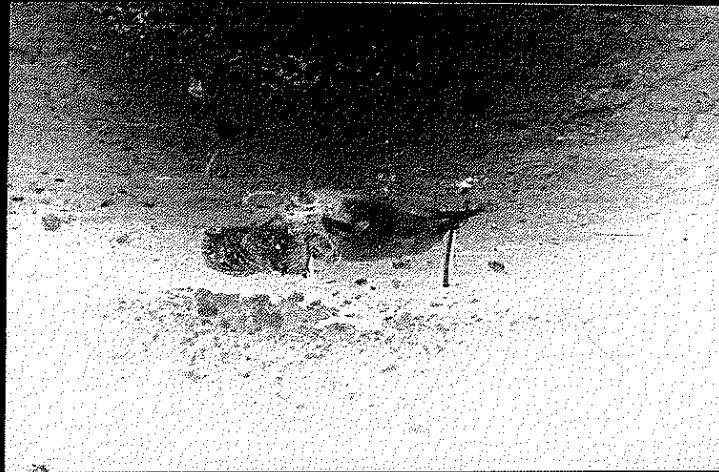
Massif Vosgien

L'aire de présence du lynx recouvre une superficie totale de **2862 km²** pour 2002 et 2003. Globalement, cette superficie est de l'ordre de grandeur de celle détectée durant les trois années précédentes (1999-2001 : 2970 km²). Cette aire est toujours composée d'un noyau de présence principal localisé dans les Vosges du Sud depuis Masevaux au Sud jusqu'à la hauteur du massif du Taennchel dans la région de Ribeauvillé (68) au Nord. Cette aire présente des prolongements coté lorrain dans le département des Vosges, notamment dans la région de Plainfaing, le Valtin et Cornimont et jusqu'en Haute-Saône dans la région de Plancher-les-Mines ainsi que dans le Territoire-de-Belfort vers Auxelles-Haut et Bas et Lepuix. Plus au Nord, dans le département du Bas-Rhin, aucune information récente n'a été enregistrée dans les Vosges moyennes alors que la présence a été confirmée coté mosellan dans le secteur du Donon. Toutefois, il faut noter que des données validées sont à nouveau recueillies dans les Vosges du nord dans la région de la Petite Pierre (67) avec une mention à Bitche (57), non loin du Palatinat Allemand. Dans les mois à venir, l'attention des correspondants devra concerner prioritairement les Vosges du nord, les Vosges moyennes et le Versant Lorrain des Vosges du sud où la présence de l'espèce et un cas de reproduction ont été encore montrés récemment.

Indices en provenance d'autres zones

En 2002-2003, quelques indices tous classés en douteux ou non confirmés ont été recueillis en provenance des Pyrénées et du Massif Central (07,63). A ce jour, aucune information suffisamment robuste pour déclarer la présence de l'espèce sur ces zones n'est en possession du Réseau Lynx.

Blebis victime de dommage - Photo : C. BOMBOIS



environ 15.800 euros.
 ment de l'AN (la moitié des
 le volume indemnisé a
 été) et dans le massif
 des cas indemnisés dans les
 On relève par ailleurs que
 niveau le plus faible depuis
 une par rapport à 2005 on
 une stabilité des dommages
 ctivement de 8 à 100 au
 disparues et de victimes

données au niveau national
 représenté pour le département
 Vosgien. A titre indicatif
 Alpes (notamment en
 augmentation très légère
 1988 (cf. p. 11, n. 8).
 de ceux-ci étaient à leur
 dans la chaîne jurassienne
 niveau national. On relève
 indemnisés sont respectueu-
 les nombre totaux de

ation : 3 en 2005
en 2005
ation: 3 en 2005
en 2005
en 2005

Totaux généraux	en	100	
Totaux	10	12	légère augmen
qtr 13	5	3	
qtr 38	8	15	
Massif Albain			stabilité: 23 au
Totaux	23	23	
qtr 38	11	28	
qtr 52	1	1	
qtr 01	32	48	
Massif Jurassien			
Totaux	6	15	légère augmen
qtr 88	5	5	
qtr 88	3	8	
qtr 01	1	1	
Massif Vosgien			
	Nombre d'attentes	Nombre de victimes	Evolution par

ment les affaires et victi-
 esam est sollicité par la
 agents constatés ne se pro-
 tion départementale des
 militaire. Le dossier est trans-
 du plus de même que l'éle-
 emment dans l'ensemble
 dommages, c'est d'ailleurs
 mptes des deux départements
 dommages représentés pour
 voie sarvage. Ils intègrent la
 eux niveaux dans le részan.

mes indemnisés pour 2003.
 Les résultats présentés ci-dessous ont été transmis par les différents DDAF (2), ils représentent
 DDAF pour la responsabilité du flux est respectée.
 noncemi pas sur le terrain lors du constat et du flux, l'avis technique du coordonnateur, du
 Dans les Alpes, du fait de la présence commune du joint (sur la responsabilité d'une des
 itiges.
 mis à l'ONCZ pour paiement, si l'avis est divergent le dossier est examiné par la commis-
 leau. Le dossier est ensuite transmis par la DDAF et si l'avis de l'agent et de l'éleveur est di-
 Dans les Vosges et le Jura, l'agent constaté se prononce sur le niveau de responsabilité
 Vosges, Jura et les Alpes.
 leau, premier instance. Pour des raisons historiques et contextuelles ils sont traités diffé-
 - puis les constatés servent de base administrative pour la compensation financière des d-
Annexes
 2003/2003, 12% du total "indices" au niveau national et un tiers de ceux-ci pour l'ensem-
 dans des données "indices" et augmentent ainsi la répartition cartographique. Les d-
 - d'abord comme indices de présence au même titre par exemple que la découverte d'une p-
 Les données de constat de dommages sur le cheptel domestique sont traitées à de

Tableau I : Nombre d'informations récoltées par les correspondants en 2002-2003 hors constats d'attaques (et hors excréments non analysés, cf. supra).

MASSIF	DEPT	FIABILITE					TOTAL	
		Confirmée	Probable	Douteuse	Non-Identifiée	Non-Confirmée	PRESENCE LYNX (=C+P°)	GENERAL
ALPIN	4	1	2	2			3	5
	5		5	5	1	3	5	14
	6					1	0	1
	26			1			0	1
	38	2	17	4	3	5	19	31
	73	51	33	3	10	2	84	99
	74		13	2	4	2	13	22
	83			6	1		0	7
	TOTAL	54	70	23	20	13	124	180
JURASSIEN	1	40	22	3	4		62	69
	25	19	29		2	2	48	52
	38	1	1				2	2
	39	31	90	2	4	1	121	128
	68	2	1				3	3
	90		4			1	4	5
		TOTAL	93	147	5	10	4	240
VOSGIEN	57	3	2				5	5
	67		5	1	2		5	8
	68	133	52		2	2	185	189
	70		4	2			4	6
	88	26	20	1	3		46	50
	90		3		1		3	4
		TOTAL	162	86	4	8	2	248
TOTAL		309	303	23	38	19	612	701

Tableau II : Nature des données retenues (confirmées et probables, hors constats)

MASSIF	DEPT	Capture de lynx	Empreinte(s) piste(s)	Excrément	Poils	Cadavre de lynx	Obs. visuelle	Proie sauvage	Donnée avec plusieurs indices	TOTAL
ALPIN	4						3			3
	5		1				4			5
	38		1		1		11	3	3	19
	73		36				26	11	11	84
	74		1				10	2		13
	83						1			1
		TOTAL	0	39	0	1	0	55	16	14
JURASSIEN	1		27			7	15	4	9	62
	25		7			4	24	6	7	48
	38		1				1			2
	39	1	9			3	90	12	6	121
	68		2							3
	90				1		2	1		4
		TOTAL	1	46	0	1	14	132	23	22
VOSGIEN	57		1				4			5
	67						5			5
	68	1	52	5	42	1	33	15	32	181
	70						4		1	5
	88		20		3		11	5	8	47
	90						1	2	1	4
		TOTAL	1	73	5	45	1	58	22	42
TOTAL		2	158	5	47	15	245	61	78	612

Photo : J. DACKO
Emplacement de GLIX - Valenciennes (13)

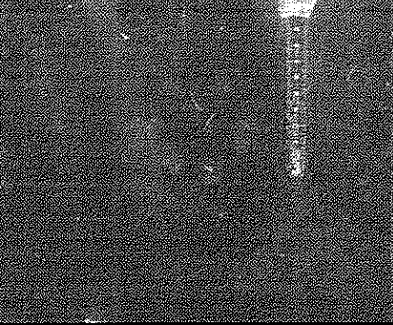
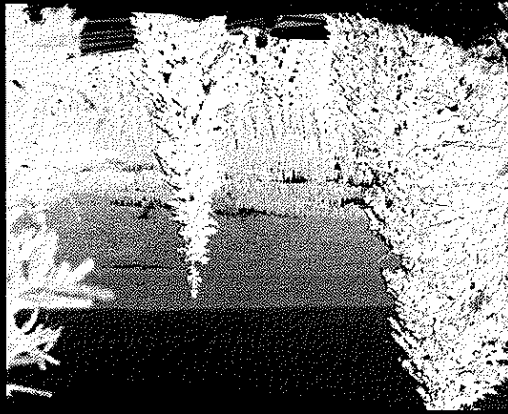


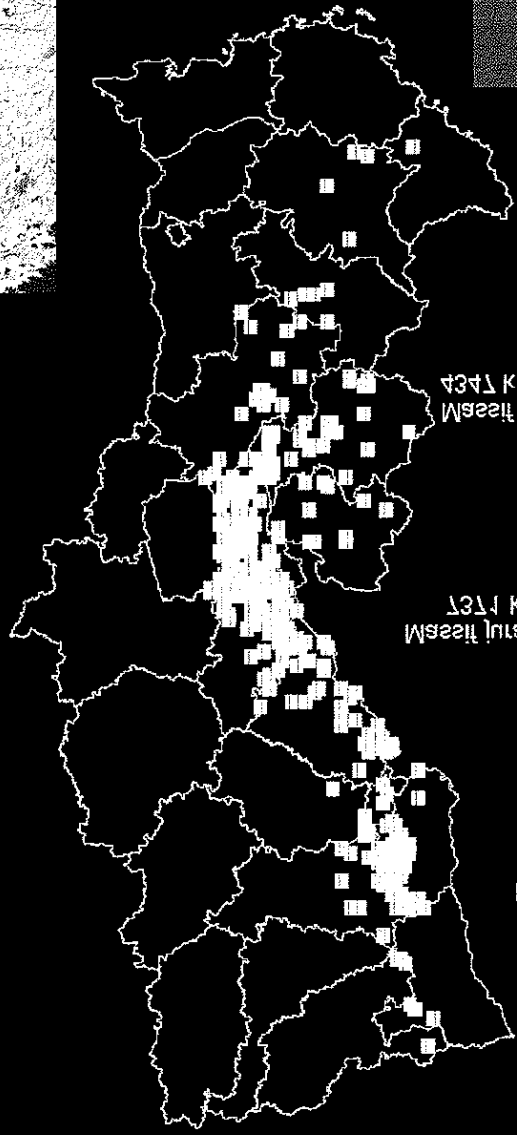
Photo : M. VANDEL
Maison voisine - Valenciennes



100 m

100 m

2005 km²
Maison voisine



DETECTEE EN 2003-2005
AIRE DE PRESENCE DU GLIX