

me (e)

Session de formation organisée les 12 et 16 février 2001 à la Petite-P



enis d'olius (5) cpa-
tes de France Comite
aine Evliouneuent
' membres des asso-
de l'ONCE (13) de
avec 40 personnes
de la Haute-Saone &
a Federation qebate-
en lieu les 20 et 21
nement de la Haute-

' gouveriers (5) et an-
(1) cpaeeeni (1) dai-
ux usaine (1) an ghu-
itions Eaine Evliou-
ie des sites Gouaine
' de l'ONCE (1) de la
mation' aaine de la
EPIVAG. An total' 32
qebatementale des
et 23 fevrier 2001 an
ent des Vosges' les

aan Ilux dans le Bais-
it (1) anjmeiens na-
is (3). Gairee toee-
e de l'association A-
e l'adncipie et de la
' de la EDC (4) de la
aaine an Parc (3) de
: An total' 22 perso-
ionai des Vosges an
et 16 fevrier 2001 an
nt an Bse-Bhin' les

(1)
(5) l'etepmeies (4) et daide cpaee baicpillei
Haine (10) an ghuicai des eteieis d'olius
Vosges (1) meipies de l'association Aisee
nent d'adncipie & l'Evliouneuent des Haute-
sais des Cpaeeis (EDC) (1) an Centre Beima-
Tetras Vosges (5) de la Federation qebate-
nce nationai des Foies (ONCE) (3) an Goube
et de la Eaine gpaee (ONCE) (4) de l'Of-
des veies (e) de l'Office nationai de la Cpaee
anai la formation' aaine an Parc (1) des Bide-
Vosges & MNIETEB' An total' 41 personnes ont
aide an Parc Hainei Bedionei des Bainei des
ions ont en lieu les 23 et 24 fevrier 2001 an

Dans le qebatement an H-Bhin' les aeb-
baicemente

bouqaine ont ete oigamees dans qiffereie qe-
sessions de formation et de recycie de colle-
Diane le bremiee aemeie 2001' des
moleue moieaine' biomeie...'

cpaeeis' usaineis' accombsaaineis en
de bpaee de Ilux (toeeieis' pncieis
beisones aisebriees de qeeolui des iudices
aan & laie conaie noie l'eean aibeis des
ba la qiffusion q'une bpaee q'adncipie li-
vont ba de noveies sessions de formation et
me. Cef effoi se boieie dans les mois &
tembe' de noveaux conebouqaine ont ete for-
lies (Cf. Bpndue « Les donnees »). Des ce bii-
qebuis 1999 lies ben de donnees ont ete recuei-
Massif Vosgien et dans les Vosges an nord ou
ant les versants Franc-comtois et Gouain an
ameiioie la collece des donnees en baicpillei
le renforcement an Besean-Ilux lise &

Massif vosgien

« Renforcement an Besean-Ilux dans le

aine (5) et Gouieie (3)
(1) an ghuicai des eteie
(4) Goubeieit usaineis
citions Haute-Saone M
l'ONCE (e) de la DDVE (4)
aaine de la EDC (2)
NOIDVIE-TEE-VEEONG
meie des Cpaeeis
mais 2001 an aide de
Saone' les sessions ont

Evliu' dans le qebate-

ie (1)

des-cpaee baicpilleis (3)

qicai des eteieis d'olius
nement Vosges (5) Oisee
(3) meipies des associe
DDVE (3) an Conaieie
EDC (3) de l'ONCE (8)
beisones ont anai la for-
Cpaeeis des Vosges &
aide de la Federation
sessions ont en lieu les 22

Dans le qebate-

me (1)

me (4) et meipie an l'ee
ieis biveis (5) enaieiaie
aee Haine (1) Cpaee
foies (DDVE) (5) meipie
Drection qebatementale
l'ONCE (5) de l'ONCE (5)
nes ont anai la formation'
Nord & la PETITE-BIEBKE
aide an Parc Hainei Be
sessions ont en lieu les 12

Dans le qebate-

de collecte de données et diffuser la dernière version. Elles ont permis de définir la stratégie de diffusion des données et de définir les modalités de diffusion des données.

Les données dans le

également rapport-

ont dans des régions où des données sur la présence de flux. Ces données sont issues de la mise à jour des informations relatives à cette formation pour l'année 2001. Le Bessan Flux des Données ont également été (OICF) de la FDC de l'Agence et de la Direction départementale des Affaires et de l'Administration extérieures au regard des services (3) et (5) membres de l'Association pour l'Europe naturelle de la Haute Corse du Bessan Flux régional du Haut (5) de la Direction de l'OICF du Bessan (4) du Bessan, agents de la FDC du Bessan (6) du Service (36). Cette session a été organisée le 22 et 23 mai 2001 à la FDC du Bessan à l'ABLAY. Une session de formation des corres-

Les données dans le Massif jurassien

Formation de nouveaux corres-

pondants
version des données
également de données
sur le chiffre d'affaires
de diffusion de l'agence
de faire le point des données
COI (22). Ces données
3 juillet 2001 à la DDAL
DDAL du Bessan à l'OICF
OICF de BIELLEUX (0
respectivement le 24 et
de l'Agence du Bessan et du
Les correspondants

Massif jurassien

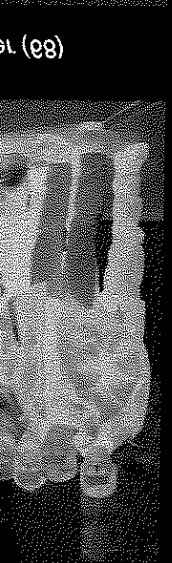
Reunions des corres-

pondants
présence du flux sont

Session de formation organisée les 22 et 23 février 2001 à Epinal (88)



Session de formation organisée les 22 et 23 février 2001 à Mulsheim (88)



■ Réunions des correspondants dans le Massif alpin

Les correspondants du réseau Grands-Carnivores lynx-loup des départements de l'Isère, des Alpes de Haute Provence, de Haute-Savoie, de la Drôme, des Hautes-Alpes et de la Savoie se sont réunis respectivement le 6 juin 2001 au Lycée agricole de St-ISMIER (38), le 7 juin 2001 à la DDAF des Alpes de Hte-Provence à DIGNE (04), le 8 juin 2001 à la FDC de Hte-Savoie à VILLY-LE-PELOUX (74), le 11 juin 2001 à la DDAF de la Drôme à VALENCE (26), le 13 juin 2001 à la FDC des Hautes-Alpes à GAP (05) et le 14 juin au BOURGET-DU-LAC (73). Au cours de ces réunions, un bilan des données collectées sur le lynx et le loup a été présenté. Les correspondants, dans leur majorité et quel que soit le département concerné, ont estimé que de nombreuses observations leur

échappaient car le Réseau est inconnu du public. L'idée de diffuser une plaquette d'information sur le réseau lynx à un public large a été diversement accueillie par les participants. Si l'utilité d'une telle plaquette n'a pas été remise en cause, nombreux sont ceux qui ont estimé que cette publicité pourrait entraîner une sollicitation forte des correspondants pour un résultat incertain car les données seraient difficiles à vérifier. Dans les mois à venir, un projet de plaquette sera adressé à chaque coordinateur départemental qui jugera de l'opportunité de diffuser ou non ce document au public. Par ailleurs, tous les correspondants du réseau « Grands Carnivores lynx loup » n'ont pas participé à la formation du Réseau-lynx. De nouvelles sessions seront programmées dans les mois à venir dans les différents départements.

LES INÉDITS DU RÉSEAU

● Découverte de deux lynx sub-adultes en Savoie et Haute Savoie, dans les continuités montagneuses du Massif jurassien.

Deux observations montrent que le Massif jurassien peut permettre une colonisation en direction du proche massif alpin.

Le 25 février 2001, un jeune lynx mâle a été trouvé mort sur la commune de CHINDRIEUX (73) à proximité de la voie ferrée, à mi-distance entre les massifs forestiers de l'extrémité nord de la chaîne de l'Épine et de la Montagne du Gros Foug. Cet animal signalé par M. ROULET (pompier) a été acheminé au Laboratoire d'analyses vétérinaires de la Savoie par Léon Paul BATAILLARD et Lionel MOREAU (ONCFS Service départemental de la Savoie). L'autopsie réalisée par le Dr GAUTHIER a confirmé que cet animal avait été victime d'une collision avec un train. Compte tenu de la date de découverte, cet animal âgé d'environ 9 à 10 mois était probablement encore sur le territoire maternel où à proximité. Cette information pourrait confirmer la présence de lynx adultes sédentaires dans la région.

Le 3 mars 2001, un jeune lynx femelle d'environ dix mois a été capturé dans une bergerie de la commune de CLARAFOND (74), située sur le versant ouest de la montagne du Vuache (prolongement de la Hte-chaîne des Monts-Jura dans le département de la Hte-Savoie). Cet animal télé-anesthésié par un pom-

pier vétérinaire a été acheminé par M DECOURCELLE (ONCFS Service départemental de la Hte-Savoie) au centre de soins ATHENAS (L'ETOILE - 39). Recueilli dans un état d'extrême maigreur et en hypothermie, cet animal n'a pas survécu malgré trois jours d'alimentation et de soins administrés sous perfusion. L'autopsie réalisée le 7 mars 2001 par le Dr BOUHIER-POZET (Laboratoire d'analyses du Jura) a montré que le très mauvais état général de cet animal était lié à un processus infectieux chronique (vraisemblablement une péritonite infectieuse féline). Cet animal avait été observé le 27 février 2001, à 1.5 km en ligne droite de son lieu de capture, sur la commune de CHEVRIER (74), par Philippe GASNE (ONCFS Service départemental de la Hte-Savoie). Repéré sur une décharge, il présentait déjà des signes d'affaiblissement, se laissant approcher à trois mètres. Cette observation avait été effectuée à 500 m en ligne droite du lieu de découverte du cadavre d'un autre lynx, le 13 décembre 2000, sur la commune de COLLONGES (01)(Cf. Bulletin n° 6). Il est possible que ces deux jeunes lynx appartiennent à une même portée qui aurait fréquenté les deux rives du Rhône. Les prélèvements réalisés lors des autopsies sur ces deux cadavres permettront de vérifier leur parenté. Cette capture montre une nouvelle fois que le Rhône ne semble pas être un obstacle à la progression vers les Alpes de lynx provenant du Massif jurassien.

ATHENAS
DOMBIEF (38) et
le 28 juin 2001 à



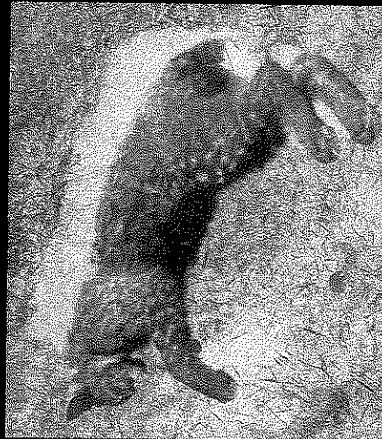
(38) - Chien MOYNE
le 28 juin 2001 à la
vétérinaire Athenas.



ONCES et par Chien
et PAVARD du service
ATTA' CUY D'ARBOIS
été réalisées par Jean
tout tenter de retrouver
tout de l'animal et les
amies en liberté sera
en captivité jusqu'à
où devrais il est soi-
sponni' le Flux a été
sa mère le printemps.
ux mêmes de sa dé-
santime' a été rebâcé
ants. Cet animal' qui
stère cet animal au
le service départe-
transporté chez le vé-
(. Pensant bien faire'
la commune de la

tenue Flux' de trois semaines environ (1 kg) sur
sade en VTT' M' GUYBAUD a découvert un
le 28 juin 2001' à 11h00' lors d'une pé-

Christophe GUYBAUD (ONCES)
& JONGNE (32)
Cadavre de Flux découvert le 11 avril 2001



plement en cours d'embaumement.
animal âgé de 11 mois environ était vraisemblable-
étaient dus à une collision avec un véhicule. Cet
a confirmé que les traumatismes observés
alises le 12 avril par le Dr BONIS et M' ANDRE
service départemental du Doubs). L'autopsie ré-
bne GUYBAUD et Roland BARBIER (ONCES
au laboratoire vétérinaire du Doubs par Christo-
la route nationale 27. Cet animal a été transféré
JONGNE (32) au lieu dit les Tavius' au nord de
aduite' a été découvert mort sur la commune de
le 25 avril 2001' au Flux femelle sup-

rasien
Flux juvénile trouvés dans le Massif Ju-
• Un cadavre de Flux sup-adulte et un

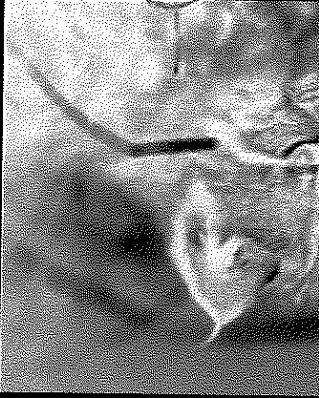
Chien MOYNE
bénéficiant sa perfusion
photographie au Centre ATHENAS
Flux capturé le 3 mars 2001 à CLARAFOND (74)



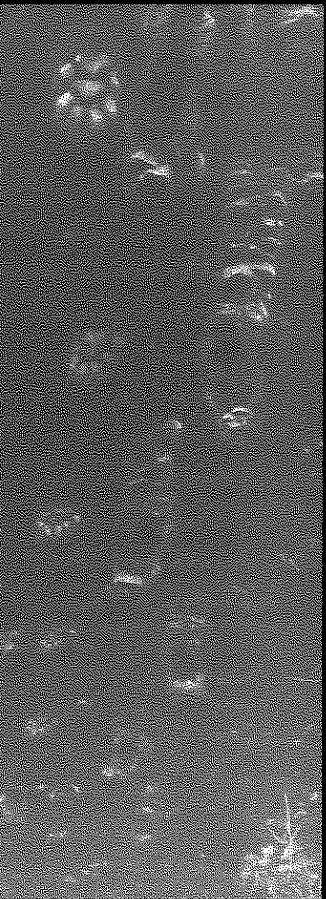
soigné au Centre
le CHAUX-DU-DO
Flux juvénile capturé



CHAUX-DU-DOMBIEF
Flux juvénile capturé
MOYNE au Centre de sau-



départemental de l'ON
Jean-Luc PARIS et Gar
ARBER' Laurent BATE
la famille de ce Flux ont
investigations de terrain bo
slois envisagées. Le trans
brièvement prochain. Sa r
que. Cet animal restera
ramené au Centre Athenas
Cette tentative n'étant pas
complète avec l'espoir que
la nuit suivante sur les lie
ne souffrait d'aucun traum
Centre de sauvegarde Ath
mental de l'ONCES a tra
vétérinaire. Aussitôt prévenu
Il a récupéré l'animal et la
CHAUX-DU-DOMBIEF (38)
un chemin forestier de



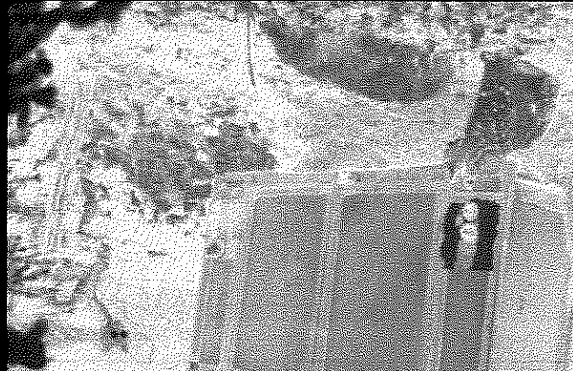
deuxième mois, Alain GAUBEIL a découvert à
Dans le Massif vosgien, au cours des 6

quatre

nu massif n'est pas nu indice d'aprou-

• Le nombre de données collectées sur

à MALLAGES (01) Michel BICHEBOT (ONCFS)
cadavre de mouflon dans la nuit du 30 janvier 2001
Deux jeunes flux biométriques à proximité d'un



maux.

de 10 affadues ont boué sur plus de six an-
flux exbertisées en France depuis 1988; moins
jous que sur bntéiens milliers d'affadues de
naitre confirmant nu cas de brédation. Babbé-
ment ce dossier sur la base du certificat vétérin-
des dommagés de l'AN examiners brocraime-
Réseau-Flux. La Commission de constatation
cadavres averti la liste des correspondants du
des dommagés de flux averti fait évaluer ces
commisaires bas la procédure de constatation
aduites. Le biométrique qui trouvaient dui ne
mot de trois prérts et deux pèliers sup-
ber nu autre cas de brédation averti prouit à la
Celle affadue averti été brécédés de 24 heures
à moulaen la cadavre de l'un des mouflons:
biométriques averti d'uis venaient consommé
mère et ses jeunes de l'année (1 mois) ont été
trois flux différents, vraisemblablement une
Ceci a été confirmé la nuit suivante joradue
lées étaient caractéristiques de ce brédation:
traces de morsures et consommation obser-
vations de flux était « biométrique » car les
flux, les correspondants ont jugé que la res-
ment élevé de victimes boni nue affadue de
l'été joradue ment, malgré le nombre anormale-
vair été noté joradue-ja dans cette commune.
MALLAGES (01). Aucune affadue de flux n'a
été victimes d'un brédation sur la commune de
naitre : sept prérts et de trois aduites avertient
été abbeles boni effectuer nu constat ben ordi-
(ONCFS Service départemental de l'AN) ont
Benoit BONGY et Michel BICHEBOT
le 30 janvier 2001, Jean-Luc BRÉCHE,

• Brédation avertie de flux sur mouflons

Alain GAUBEIL
à ST-AMARIN (08)
le 1 janvier
Biste de flux relevée



population étendue:

(12 000 ms) dans une
de celui d'une semaine
maie (22 000 ms) et 200
de du territoire d'un
vion 200 de la subverti-
bectice représentée en-
HONSE (5). Cette an-
AMARIN (5) et GEIS-
BACH-SEIT (1), ST-
MOOZH (1), GAUBEIL
sur les communes de
sur nue bête subvertie d
BEIL en 2001 dans cette
jeune, les six indices décou-
ration accue du secteur. Bas
le biométrique de l'AN)
BEIL (correspondant du R
pression d'observation exer-
maie 2001 (1 données)
maie 2000 (5 données)
de l'AN et de la l'AN) e
Grand-Bailion (secteur de l'AN)
ration du nombre de données
Il est intéressant de remar-
Grand-Bailion.

concerné ont été suivies d
on les bêtes de deux flux
vion a été relevé à l'exception
de. Au cours de ces observa-
GAUBEIL bicoit entre 10
comparativement en mouflon
sur le terrain et sur la bête
possible sur nue brédation
observation sur semaine.
et le 23 mars, soit en moy-
servations ont été réalisées
bête et boni nue sente l
particulièrement élevé boni
Hte-Meurthe (1). Ce nombre
du l'AN) et du Grand-
Il repense, des bêtes de l'

environ 1 400 ms'
égion sont représentés
dans les Alpes GAU-
l'absence. Bas averti-
d'uis nue médien-
Réseau-Flux depuis
ces bas Alain GAU-
est qu'à la fois
et le premier se-
naitre le premier se-
naitre bas les vallées
ces sur le Massif du
naitre dui l'andimen-
dans le massif qui
x se débrisant de
on d'une sente fois
tions, nu sent joradi-
à 50 km bas soi-
é mouflons Alain
France de neide. Ac-
dusai d'observation
Ceci a été relevé
enne brédation nue
entre le 1 janvier
personne : 10 op-
nue aussi conue
d'observations est
Grand-Bailion (0) et de la
flux sur les massifs

lantes' cette carcasse a été consommée par le
de consommation. Durant les deux nuits sui-
de la proie. Celle-ci ne présente aucune trace
diabole ni bête protodiptère à proximité
brave a découvert les embryons d'un ilux et a
l'une de CHARMOIGTE (52). Sur base de
couvert le cadavre d'une chèvrette sur la com-
été opérée par M FABRY (ONF) qui avait de-
(ONCF2 service départemental du Doubs) a
le 14 mai 2001, Stéphane BEGAZON

(ONCF2 - service départemental de l'AIN)
Michel RICHEROT
à PETIT-ABERGEMENT (01)
Ilux protodiptère le 14 mai 2001 à 17h20



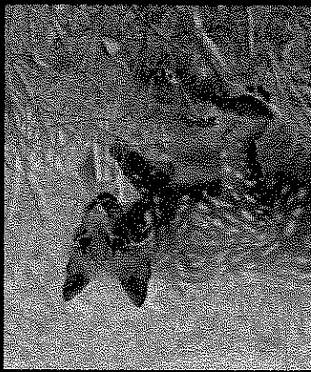
a été protodiptère binaire. Il
bon. continuer la consommation du chèvrette. Il
l'animal est revenu sur sa proie la nuit suivante
de diptère lentement derrière des rochers.
servant, puis s'est assis bon. se lever avant
d'ailleurs, s'est éloigné en regardant son op-
consommant sa proie. L'animal s'est levé tran-
ROT a opéré à la jumelle et à 12 m. le ilux
lots d'une nouvelle surveillance. Michel RICHE-
cité n'avait été tiré. A 18h00 ce même jour,
me sa proie' et le 14 mai 2001 à 0h30, aucun
ilux. La nuit suivante, le ilux n'a pas consom-
cadavre avait été à nouveau consommé par le
brière. Michel RICHEROT a constaté que le
18h30, bon mettre en base ni bête protodiptè-
seconde visite, effectuée dans l'après midi' a
me et dissimulé sous des feuilles. Lors d'une
cadavre d'un prociq a été en partie consom-
Celle bête, suivie sur 4 km, la a été l'indiqué
communauté de PETIT-ABERGEMENT (01)
a découvert une bête de ilux de la nuit sur la
ROT (ONCF2, service départemental de l'AIN)
le 13 mai 2001 à 1h00 Michel RICHE-

• Des recherches très fructueuses

saque)
(ONCF2, service debs
(DDAF de Haute-Saône
donnée a été levée b
couverts et lavonnés de
tant que le ilux fédération
de BEZANCON) est nu
GRÈ) et au nord du M
miers continents du M
nu secteur d'après de b
BAINCONBT (20). Cette
lève d'un cadavre de ilu
tion se situe à 10'2 km
communauté de SEMMADO
acquies dans le bois « d
DDAF de la Hte Saône
le 33 mai 2001

• Le ilux sur le Bassin

Stéphane BEGAZON
le 12 mai 2001 à CH
Ilux protodiptère à proximité



examen microscopique
et de la collecte de boije
que de la découverte de
le l'envoi du ilux sur sa
De nombreuses protodipt
ont été prélevés sur les
sprayonnées. Au total, en
ilux à trois reprises d'ill

emental de Haute-
) et d'après DCENB
ai. C'est une CONGO
Haute Saône. Cette
e les milieux forestiers
nouveaux éléments mou-
assés l'incassien (région
est l'origine (région de
de 20 km des b
découverte. L'aire d'ins
x sur la commune de
sur qui il en de décou-
M (20). Cette opéra-
es Charmes » sur la
e a opérée sur ilux
M MATHIEU de la

• Le ilux de Haute-Saône

SSION (ONCF2)
CHARMOIGTE (52)
d'un cadavre de chèvrette



de ilux identifiés par
nouvelles embryons
proie a été accompa-
gnés ont été b
membres b
environ 2-3 kg de ch
lentes, avant d'être

PAROLE DE CORRESPONDANT

➔ Les traces de consommation observées sur une proie sont-elles un bon critère de reconnaissance d'un lynx ?

La consommation partielle ou totale des membres postérieurs d'un ongulé de taille moyenne, laissant apparaître les os en connexion anatomique n'est pas un élément suffisant pour confirmer la prédation du lynx comme nous le rappelle Dominique DENIAU (ONF). Le 30 mars 2001, Dominique DENIAU a découvert le cadavre d'une chevrete adulte au bord de la route départementale 23 sur la commune du VALTIN (88). Après examen, il s'est avéré que cet animal avait été victime d'une collision avec un véhicule. Le pare-choc du véhicule a été retrouvé à proximité avec des poils de

chevreuil. Les traces d'un début de consommation des membres postérieurs étaient visibles et pouvaient faire penser à une consommation par un lynx si ce n'est que la peau était déchiquetée. Dominique DENIAU en concertation avec Bernard LOUIS et Jean-Claude CLAUDEL (ONCFS, Service départemental des Vosges) ont décidé de disposer un piège photographique à côté de la proie. Quelle ne fut pas leur surprise quand au développement de la pellicule ils ont remarqué que les nouvelles consommations du même genre étaient, en fait, liées à l'intervention d'un renard. Cet animal avait prélevé la chair des membres en laissant les os en connexion anatomique. Le seul moyen de certifier la prédation du lynx est d'observer les traces de morsures caractéristiques du lynx sur la gorge.

QUAND ON PARLE DU LYNX

▲ « Le lynx et l'agneau », le nouveau film de Loïc COAT sera disponible à partir de novembre 2001

Ce document est la suite du film « Vivre lynx ». Les 26 minutes d'images ont été réalisées en milieu naturel dans le Massif jurassien. Son auteur parle d' « une histoire sans morale, celle d'un prédateur accompli. Chasser est son mode de vie, tuer sa raison de survivre. Dans la vie du lynx, les hommes sont présents partout, qui veillent et surveillent, chassent ou passent. Méfiance... Les forêts du Massif jurassien regorgent de proies. Les plus convoitées s'appellent chevreuils et chamois mais aussi parfois, moutons... quand l'homme n'y est pas. ». Vous pouvez déjà commander cette cassette au tarif de 130F (+ 25 F de frais de port pour une ou deux cassettes ou franco de port pour toute commande adressée avant le 15 octobre 2001) en vous adressant directement à son auteur (Lyncée Productions – Lieu dit Ladaval, 39150 Les Piards – Tél./Fax. : 03.84.60.42.07. – E. mail : Lcoat@ariciaz.fr - Site web : www.jura-France.com/lynx).

▲ Six lynx capturés dans les Alpes centrales Suisses et relâchés à l'est de ce pays

(informations extraites du n° 1/01 du bulletin KORA info)

Le projet Suisse appelé « LUNO » vise à capturer des lynx dans des régions où l'espèce est implantée et pose des problèmes. Ces ani-

maux sont ensuite relâchés dans d'autres régions où l'espèce est absente ou rare. Ce projet a été accepté en décembre dernier par les autorités Suisses compétentes. Il avait été mis au point par le centre KORA (Projets de recherches coordonnées pour la conservation et la gestion des carnivores en Suisse). Entre le 8 février et le 20 avril 2001, six lynx (trois mâles et trois femelles) ont été capturés dans les Alpes centrales Suisses (cantons de Berne, Fribourg et Vaud) pour être relâchés à l'est du Pays (cantons de Zurich et St-Gall). Les lynx destinés à cette translocation ont été capturés dans des sites géographiques différents de façon à répartir les captures sur l'ensemble de l'aire occupée par le lynx dans le nord-ouest des Alpes Suisses. Les individus relâchés ne devaient pas avoir été responsables de dommages sur le cheptel domestique. Depuis leur lâcher, les lynx ont parcouru de grandes distances dans leurs nouvelles régions.

▲ Un nouveau système de piégeage

(informations extraites du n° 1/01 du bulletin KORA info)

Un nouveau système de piège à lynx, nommé IRTIS, a été mis au point et testé par le Centre KORA. Il se compose d'un fusil hypodermique, armé d'une seringue contenant un anesthésiant, d'une caméra vidéo, d'un écran permettant de visionner les images à distance et d'un système de commande permettant d'actionner la caméra et le fusil. Ce système permet d'observer à distance, sur l'écran, l'arrivée du

lynx sur le site (à proximité d'une proie par exemple). Quand le lynx est en bonne position, le tir de la seringue est déclenché par télécommande. Ce piège est discret, provoque peu de stress pour les animaux et permet de sélectionner précisément l'animal qui sera fléché, dans le cas d'une femelle accompagnée de jeunes.

▲ Attaque présumée de lynx sur un homme en Suisse

(informations extraites du n° 1/01 du bulletin KORA info)

Selon les informations du service de la chasse valaisan, le 16 janvier 2001, un touriste allemand aurait été attaqué par un lynx dans le canton du Valais. Sa veste en cuir a été déchirée et son bras griffé. Selon le Centre KORA les circonstances de cette attaque sont imprécises. Il a été rappelé que si aucun cas d'attaque mortelle de lynx sur un homme était connu, en revanche de très rares cas d'homme blessé par un lynx avaient été signalés dans la littérature. Il s'agissait de lynx enragés (n=2) ou d'animaux acculés par des chiens ou par l'homme (n=4).

POUR EN SAVOIR PLUS SUR...

▲ La prédation sur le cheptel domestique par la population de lynx réintroduite et en expansion dans le Jura : évolution à long terme et variabilité spatiale.

STAHL P., VANDEL J.-M., HERRENSCHMIDT V. and MIGOT P. (2001) – Predation on livestock by an expanding reintroduced lynx population: long-term trend and spatial variability. *Journal of applied Ecology*, 38 : 674-687.

Cet article présente une synthèse de la distribution spatiale et temporelle des attaques de lynx sur les ovins dans le Massif jurassien français entre 1984 et 1998, durant et après l'expansion de la population de lynx. Dans cette région, le nombre d'attaques a progressivement augmenté, passant de trois en 1984 à 188 en 1989, parallèlement à la colonisation par le lynx de la principale région d'élevage. Durant les années suivantes, de 66 à 131 attaques ont été enregistrées annuellement (92 à 194 moutons tués par an). En moyenne, 1.6 animaux ont été tués par attaque et il est montré que parmi les troupeaux attaqués, le lynx tue proportionnellement plus d'agneaux et d'agneilles que de brebis. Un faible pourcentage de troupeaux (9.5-22.9% des troupeaux présents) est attaqué chaque année, dont la majorité de une à deux fois par an (75.2%). A un niveau régional les pertes dues au lynx ne représentent que 0.14 à 0.59% du total des ovins présents, mais le principal problème de la prédation du lynx sur le cheptel est dû aux concentrations d'attaques sur certains secteurs. Chaque année, de deux à six foyers d'attaques ont été identifiés (33-69% des attaques). Ces foyers ont couvert de 0.3 à 4.5% de l'aire totale des attaques (1835-4061 km²). L'abondance du chevreuil est élevée dans ces foyers d'attaques et il est estimé que les ovins ne représentent en moyenne que 3.1% du régime alimentaire du lynx. Il est montré ainsi que les dégâts de lynx ne peuvent pas s'expliquer par un report de prédation sur les animaux domestiques en réponse à une faible abondance de proie sauvage ou un besoin alimentaire croissant durant l'élevage des jeunes.

▲ Utilisation de l'espace par le lynx d'Eurasie *Lynx lynx* dans le centre de la Norvège.

SUNDE P., KVAM T., MOA P., NEGARD A. and OVERSKAUG K. (2000) – Space use by Eurasian lynx *Lynx lynx* in central Norway. *Acta Theriologica* 45 : 507-524.

L'habitat et l'organisation spatiale de 11 lynx (*Lynx lynx*) ont été étudiés par radio-pistage dans une population à faible densité (0.3 individu/100km²). L'étude a été menée dans un milieu boréal-alpin avec des densités d'ongulés faibles (principalement chevreuil et renne semi-domestique), variant saisonnièrement (≤ 180 individus/ 100 km² en hiver). L'utilisation de l'habitat ne varie pas suivant les saisons, mais les paysages de basse altitude sont préférés à ceux d'altitudes élevées. Les déplacements journaliers en ligne droite des mâles ($x=5.9$ km, $n=3$) ont été trois fois supérieur à ceux des femelles avec jeunes ($x=2.0$ km, $n=4$) ou des femelles sub-adultes ($x=2.5$ km, $n=6$).

La distance de dispersion des sub-adultes durant le mois qui suit la séparation d'avec la mère (n=5) est de 42 ± 13 km, mais ces jeunes lynx continuent à visiter leur domaine natal durant la première année d'indépendance. Les lynx adultes fréquentent des domaines d'activités de vastes superficies [mâles : 1906 ± 387 km² (n=4), femelles : 561 ± 102 km² (n=6)]. Le seul mâle suivi plus d'une année a occupé deux domaines d'activité différents chaque année. Les vastes surfaces couvertes par ces lynx et les limites de territoire plutôt floues sont peut être dues à la faible densité de lynx et de proies, mais également à l'élimination d'individus adultes qui a aussi jouer un rôle en créant continuellement des vides dans un paysage en mosaïque.

▲ Conservation de la biodiversité de la forêt Boréale en Scandinavie : les grands carnivores sont-ils de bons indicateurs de la biodiversité ?

LINNEL J. D. C., SWENSON J. E. and ANDERSEN R. (2000) - Conservation of biodiversity in Scandinavian boreal forest : Large carnivores as flagships, umbrellas, indicators, or keystones ? *Biodiversity and Conservation*, 9 : 857-868.

Les grands carnivores sont souvent vus comme des espèces indicatrices d'un niveau élevé de biodiversité ou comme des espèces nécessaires à la biodiversité. Les auteurs de cet article, biologistes reconnus au niveau mondial, montrent qu'en fait les grands carnivores ne sont pas des indicateurs sensibles de la biodiversité de la forêt car ils ont une grande tolérance vis-à-vis de différents habitats. En outre, l'utilisation des grands carnivores comme indicateur n'est pas pratique en raison des difficultés d'étude et de dénombrement des espèces. Pour ces auteurs scandinaves particulièrement iconoclastes, aucun des arguments écologiques classiquement avancé pour leur conservation ne résiste à l'analyse et il est avancé que la conservation des grands carnivores n'a vraisemblablement pas aidé non plus à conserver la biodiversité de la forêt Boréale. Les auteurs pensent que la justification de la conservation des grands carnivores doit reposer sur une vraie philosophie plutôt que sur des considérations écologiques. Ils estiment que la biodiversité de la forêt boréale ne peut être conservée que par des actions spécifiques, telles que l'établissement de réserves ou le changement des pratiques sylvicoles.

LES DONNÉES

Au cours du premier semestre 2001, 152 données ont été vérifiées par les correspondants du Réseau-lynx (Tableau I). Après examen, 36 d'entre-elles ont été écartées car non-caractéristiques (n=8), insuffisamment documentées (n=15) et douteuses (n=13). Les données retenues ont été collectées pour 60.4% des cas (n=70) dans le Massif jurassien, 23.2% des cas (n=27) dans le Massif vosgien et 16.4% des cas (n=19) dans le Massif alpin. En 2001, les indices le plus couramment observés recueillis ont été les proies domestiques (42.8%, n=30) et les observations visuelles (28.6%, n=20) dans le Massif jurassien, les observations visuelles dans le Massif alpin (36.8%, n=7) et les empreintes dans le Massif vosgien (59.3%, n=16) (Tableau II).

► L'aire de répartition

La carte 1 montre l'aire de présence du lynx établie à partir des données confirmées et probables collectées entre le 01/01/1999 et le 30/06/2001. Nous ne saurions trop vous conseiller de bâtir votre stratégie de collecte d'indice pour les prochains mois sur un examen détaillé de cette carte : un examen attentif devrait vous permettre de repérer pour votre région, les trous anormaux de l'aire de répartition.

Il conviendrait de rechercher activement sur ces secteurs des informations sur la présence du lynx afin que la nouvelle carte de présence du lynx en France, qui sera établie en décembre 2001, soit la plus juste possible.

15	8	11e
3	5	11
1		4
		1
5	5	30
		5
8	5	10
2		32
	1	8
3	1	11
1	4	10
	5	8
1	5	1
		3
		5
		1
Indice un- ois	Indices sieurs avec bi- Données	Total

Données ne pouvant être publiées sans l'accord du Bénévoire Flux

TOTAL		35	5	11	1	5	35	
LOGGIER	TOTAL	1		10			2	
	88			5			1	
	10						1	
	88			41			5	
	10	1					1	
UNPASSIER	TOTAL	30	5	8	1	1	30	
	30	10	5				15	
	22			5		1	4	
	10	41		4	1		4	
ALPIN	TOTAL	1		2		1	1	
	14	1		1			5	
	13			5		1	1	
	38			5			1	
	20						5	
	40						1	
Massif	DEPT	Proie domestique	Capture	Emplieure (s) (s)	Poll	Cadeure	Opereur- tion elle	AV s P

analyse de la présence

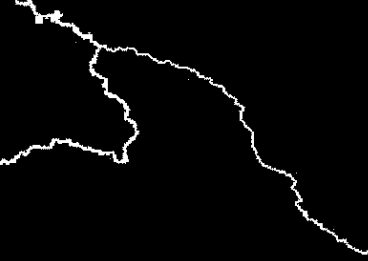
11e	125
11	33
4	8
1	1
30	44
5	5
10	11
32	44
8	11
11	35
10	35
8	8
1	10
3	3
5	8
1	1
Flux (1)	Général
TOTAL	

Tableau II : Nature des données retenues (confirmées et probables) pour l'analyse de flux

TOTAL		44	25	13	12	8
LOGGIER	TOTAL	12	15		2	1
	88	1	3		1	1
	10					
	88	41	8		4	
	10		5			
UNPASSIER	TOTAL	40	30	8	2	4
	30	11	18	2	3	1
	22	4	4	1		5
	10	10	8	5	5	1
ALPIN	TOTAL	8	10	2	2	3
	14	4	5	5		1
	13	2	5		5	1
	38		3			
	20		5	3	3	1
	40		1			
Massif	DEPT	Confirmées	Probable	Données	Identifiées	Non- Confirmées
FIABILITE						

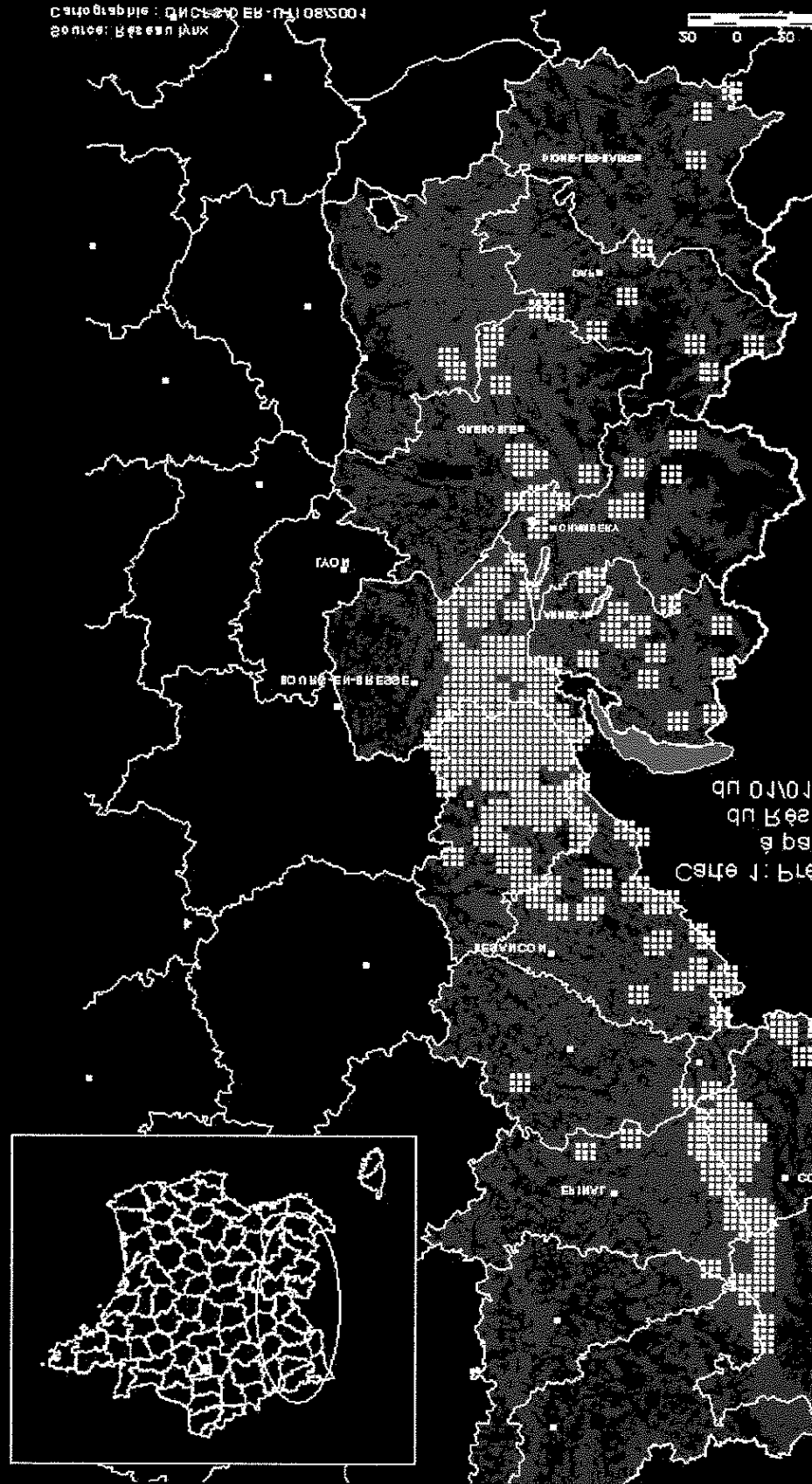
(1) Fiabilité probable et confirmée
Tableau I : Nombre d'informations vérifiées par les correspondants au cours de

0 20 40 60 80 100 Kilometers



Сәттебәһриә : ӘИӘӘӘӘ ӘӘ - ӘӘ ӘӘӘӘӘӘ
Әә әәә : Әә әәә әәә

30 0 30



1999 әл 30000000
әәәә әәәә әәәә
әәәә әәәә әәәә
әәәә әәәә әәәә

әәәә әәәә
әәәә әәәә
әәәә әәәә
Сәтте J : Әәәә



Massif alpin

L'aire de présence couvre une superficie totale de 3 456 km², soit une augmentation de 131% par rapport à la carte éditée dans le bulletin n° 6. Cette aire est éclatée en différents « îlots de présence », localisés dans les 6 départements du nord des Alpes. Ces îlots sont situés dans leur majorité dans les pré-alpes. Ils couvrent une portion importante des massifs forestiers de la Chartreuse (594 km²) et de la chaîne des Aravis (387 km²). En revanche, ils n'occupent qu'une faible proportion des forêts du Chablais, des Bauges et du Vercors. Dans ces massifs, l'aire de présence morcelée pourrait être liée à une pression d'observation encore insuffisante.

Dans les mois à venir l'attention des correspondants du réseau lynx devra porter sur l'ensemble du Massif alpin.

Massif jurassien

L'aire de présence du lynx couvre une superficie totale de 7 515 km² soit une augmentation de 107% par rapport à la carte éditée dans le bulletin n° 6. Au sud de la latitude de BESANCON (25), l'aire, compacte sur 6 147 km², couvre la majorité des massifs montagneux et forestiers. En revanche, au nord de cette latitude l'aire de présence du lynx est morcelée. Dans cette région la présence a été principalement relevée dans les vallées du Doubs et du Dessoubre.

Dans les mois à venir l'attention des correspondants devra principalement concerner les régions de Lhuis (01), Cerdon (01), Nivollet-Montgriffon (01), Gd-Abergement (01), Echallon (01) Morbier (39), des Forêts des Moidons (39), de la Joux (39) et d'une façon générale l'ensemble du département du Doubs.

Massif vosgien

L'aire de présence du lynx couvre une superficie totale de 2 484 km² soit une augmentation de 106 % par rapport à la carte éditée dans le bulletin n° 6. Une aire de présence continue est observée sur le versant Alsacien des Vosges moyennes et du sud. La présence du lynx est également repérée de façon isolée dans les Vosges du nord et dans les régions de Bains-les-Bains (88), Plombières-les-Bains (88) et Jussey (70).

Dans les mois à venir, l'attention des correspondants devra particulièrement porter sur le versant Franc-comtois et Lorrain du Massif vosgien, mais également sur les Vosges du nord.

► **La prédation sur le cheptel domestique**

Au cours du premier semestre 2001, 32 cas de prédation sur le cheptel domestique (attaques jugées confirmées et probables par les correspondants) ont été enregistrés, mais dont 93.8% des cas ont été notés dans le Massif jurassien (30) (Tableau II). Dans cette région, seules trois communes ont totalisé plus de deux attaques : CONTREVOZ (7), COYRON (4) et CRENANS (3). Le nombre d'attaques de lynx au cours du premier semestre 2001 dans le Massif jurassien a été nettement inférieur à celui des années 1999 (52) et 2000 (73). Cette diminution est principalement due à un arrêt presque définitif des attaques dans le secteur de CERNON-CHEMILLA (39) qui totalisait 11 et 38 attaques de lynx au cours des premiers semestres 1999 et 2000 (Tableau III). Dans ce secteur au cours des années passées, il avait pu être montré qu'une part importante des dommages était due à un lynx femelle suivi par radio-pistage. En 1999, ce lynx avait commis des attaques à répétition sur une exploitation de la commune de CERNON (Cf. Bulletin n°3, rubrique « Les inédites du Réseau... »). En 2000, cette femelle était encore présente et accompagnée de jeunes. Son collier émetteur ne fonctionnait plus, mais elle a pu être photographiée ou observée à huit reprises lors d'attaques ou lors de la consommation d'un mouton. La dernière observation de cette femelle sur ce secteur remonte au 11 novembre. Un de ses jeunes a été capturé le 16 septembre 2000 lors d'une attaque dans une exploitation de la commune de CERNON et relâché sur place (Cf. Bulletin n°6, rubrique « La vie dans le Réseau »). Un lynx adulte non porteur de collier émetteur a également été observé à deux reprises lors de dégâts sur ce secteur. En raison de la persistance des dommages sur ce secteur, une autorisation de destruction de lynx a été donnée par le Ministère de l'Aménagement du Territoire et de l'Environnement (MATE) sur les communes (de CERNON)

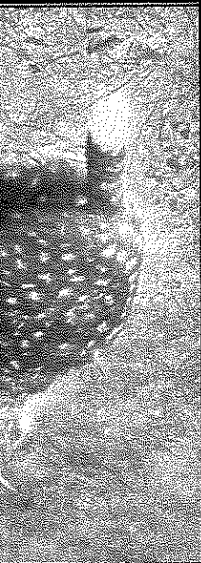
(8)	434
(9)	13
	0
(10)	3
	0
(11)	5
	8
* semestre 1er semestre	5001

Evolution du nombre d'arrivées enregistrées dans le massif juvénile				1999	2000
Total				33 (114)	44 (81)
2	36	les Villeneuve les C. le T., Montreuil, St Julien, Villers- Dessis, Darnelay, Lains, Montigny	6003	13 (53)	3 (9)
4	36	Onoz, Vesceles Aubigny, Cernon, Cesz, Chémilly	1681	11 (46)	38 (89)
3	36	Eivry, Moirans en M., Les Bards, Chatelet de 1., Crenans, Les Crozets,	1635	2 (16)	1 (1)
5	01136	Courtil, Hautecourt R., Atonne Sonthonnex La M., Corveissiat, Gb	8431	3 (15)	5 (10)
1	01	dommes, St Germain les B., Combevaux, Jumièges, Lompnas, Or- la Buissonche, Chémilly La B.	8824	1 (4)	0 (0)
total	DEP	Communes concernées	(en Ha)	1999	2000

Tableau III : Evolution du nombre d'arrivées (confirmées ou probables) de juvéniles de saumon dans 2 secteurs du massif juvénile de 1999 au premier semestre 2001

1er semestre 2001
sur le chapelet

ET
(36)
juillet 2001



de vérifier la présence de cet animal sur le site.
mois à venir il sera particulièrement important
de brédation sur le chapelet domestique. Dans les
mois disparus on aif change de comportement
nombreuses arrivées en 1999 et 2000 aif égale-
ment importantes que la femelle responsable de
une simple coïncidence ? Cette deuxième hypo-
thèse et aif concomitant des arrivées serait-
il pas le bassin sur ce site ou bien la capture de ce
bassin de certaines des arrivées constatées
domestiques. Ce mâle était-il individu déjà res-
sais. Cette élimination a été suivie d'un arrêt des
juvéniles mâles saillie de 50 kg, qui a été entraîné
de moufon tne pas nu juvéniles et ont capturé nu
I.O.N.C.E. ont bise des bidegs autoni. du cadra-
sauts du service départemental du juvéniles de
occasion de bidegs de le 27 juillet 2001, les
semple 2000 au 30 juin 2001. Des la première
(36) et CHEMILLY (36) pour la période du 2 de-

Fédération de
à CHEMILLY
Lux capturé le 27

