

Juillet 2010

2010 Numéro 23

*Quoi de neuf ?*  
*Bulletin d'information*  
*du réseau loup*

*Dans ce numéro :*

- *Le suivi hivernal 2009/2010*
- *L'analyse des cas de mortalité relevés par le réseau depuis 15 ans*

- <i>Actualités</i>	2
- <i>Fonctionnement du réseau</i>	5
- <i>Les données du réseau</i>	6
- <i>Compte rendu du suivi hivernal 2009 / 2010</i>	7
- <i>Bilan des attaques 2009</i>	14
- <i>Chiens de protection des troupeaux</i>	15
- <i>Analyse descriptive des cas de mortalité du loup sur le massif alpin</i>	20
- <i>Bibliographie</i>	23

## *Editorial*

Comme chaque année à cette période, c'est l'époque des bilans annuels de la situation biologique de l'espèce, avec le temps fort des résultats du suivi hivernal 2009/2010, enfin à disposition de tous.

La situation démographique relevée au travers des indicateurs de tendance de la population marque un point d'inflexion, notamment avec 5 zones de présence permanente qui sont classées en statut incertain car sans indices...et, corrélativement, un indicateur du nombre minimum de loup en baisse par rapport à l'année précédente. La situation en matière de loup n'est jamais figée. Plus que jamais, l'investissement sur le terrain s'avère nécessaire pour en suivre les variations d'une année à l'autre.

En revanche, la colonisation spatiale de l'espèce reste notable durant l'année 2009. Plusieurs cas de dispersion, détectés via les analyses génétiques, attestent de ce dynamisme. Cependant, certains de ces animaux en dispersion sont révélés par collisions routières (Ain, Isère). Ces nouveaux exemples confirment la sensibilité plus forte de cette catégorie d'animaux naturellement plus sujets à différentes sources de mortalité lorsqu'ils « s'expatrient » de leur meute d'origine à la recherche d'un territoire vacant. L'analyse des causes de mortalités détectées s'avère donc intéressante pour mesurer la contribution des différentes classes d'individus (jeunes, adultes, sexe...) selon les différentes sources de mortalité et ainsi permettre de mieux cerner les facteurs interagissant potentiellement sur le statut de l'espèce. Dans ce bulletin, vous trouverez ainsi un article faisant une analyse de tous les cas de mortalité recensés jusqu'ici à l'échelle de la popu-

lation alpine transfrontalière de loup, à partir des données du Réseau Loup-Lynx en France, du *Progetto Lupo* en Italie et du KORA chargé du suivi de l'espèce en Suisse.

Nous sommes aussi à l'heure de la montée en alpage pour les troupeaux. L'image traditionnelle du berger et de son troupeau a maintenant évolué avec un troisième acteur : le chien de protection. Une campagne de sensibilisation à la présence des chiens a eu lieu l'année dernière à l'initiative des DDT et devrait être reconduite cette année dans plusieurs départements. Vous en trouverez un exemple dans ce bulletin. Par ailleurs, un travail intéressant sur le comportement des chiens a été réalisé dans les Alpes de Haute-Provence. Jean Marc Landry, chargé de cette étude avec la DDT, nous en livre un résumé. Enfin, un film de 9 mn sur le rôle et les attitudes des chiens de protection a été réalisé et mis en ligne sur Internet pour sensibiliser le grand public (notamment les utilisateurs de la montagne) sur les bons comportements à adopter face à ces chiens en situation de travail.

Ce bulletin est bien évidemment consacré, outre le compte rendu du suivi hivernal, aux rubriques habituelles d'actualités et de données du réseau.

Voilà donc, de quoi se documenter, l'équipe du réseau vous souhaite un bon été et une agréable lecture.

*L'équipe du réseau loup*

## En 3 actes, un deuxième loup capturé et équipé pour le programme prédateur proies (PPP)

Actualités

Une réunion internationale organisée fin 2008 dans le Mercantour par les partenaires du Programme scientifique Prédateur-proies (PPP) a réuni des scientifiques nord américains, suédois, italiens et français pour partager les expériences de terrain et d'analyses des données dans les différents contextes. Un des aspects traité pendant ce « workshop » a porté sur les méthodes de captures et les différentes techniques utilisables, à la fois sur le plan de la faisabilité et de l'efficacité. L'utilisation de l'hélicoptère était apparue comme une solution employée dans une grande variété de milieu et pourquoi pas faisable dans le site d'expérience du PPP.

Le 29 mars 2010 dans l'après-midi, une louve adulte de 32 kg a été capturée et équipée d'un collier GPS, en Haute-Tinée, dans le massif du Mercantour, site expérimental du PPP. La capture s'est faite par téléanesthésie depuis un hélicoptère, par une équipe 'tireur/pilote' suédoise, duo

Acte 2 : l'endormissement..



Photo : JP Bergeon / ONCFS

d'experts venu prêté main forte pour l'occasion, dont les 15 derniers hivers ont été consacrés à la capture de loups ours et lynx par cette méthode en Scandinavie.

La capture s'est déroulée de manière on ne peut plus seraine. La louve a été fléchée et s'est endormie dans un large vallon plat, à 2200 m d'altitude. Elle a commencé à se réveiller au bout d'une heure après l'impact de la flèche.

Trouver les proies sauvages tuées par le loup de façon exhaustive passe par le suivi des déplacements des animaux à l'aide de colliers GPS / GSM

che. Le réveil a été lent, avec un long temps de 'tubations', et la louve est repartie avec une mobilité tout à fait normale au bout de 3 heures. Elle a été observée dès le lendemain matin avec le mâle qui l'accompagnait les mois précédents.



Acte 1 : l'approche et le tir

Photo : JP Bergeon / ONCFS

Cette capture s'inscrit dans le cadre du Programme Prédateur-Proies mené par l'ONCFS, en partenariat avec le CNRS, la Fédération Départementale des chasseurs des Alpes Maritimes et le Parc National du Mercantour. L'objectif de ce programme scientifique est de comprendre

Le Programme de recherche Prédateur-Proie, piloté par l'ONCFS, vise à mesurer l'impact du loup sur la faune sauvage.

l'impact de la prédation par le loup sur la démographie des populations d'ongulés sauvages (cerf, chamois, chevreuil, mouflon).

L'équipement d'un loup par GPS devrait permettre de savoir quelles proies la meute consomme, et si les loups sélectionnent certains individus (de sexe, d'âge ou de condition physique) particuliers au prorata de la structure de la population proie, ou s'ils sont au contraire opportunistes.

C. Toïgo / ONCFS



Acte 3 : et la voilà équipée.....

Photo : Jean-Pierre BERGEON

## Haute Savoie : une présence hors ZPP

C'est à deux pas (de loup) de la ZPP des Bornes en Haute-Savoie, sur la commune de Châtillon/ Cluses, qu'est réalisée cette photographie d'un loup à la mi-février 2010. Si la situation de l'espèce est bien documentée depuis 2004 en rive gauche de l'Arve sur les secteurs Glières-Aravis, les indices de sa présence sont beaucoup plus rares ailleurs dans le département. En effet, le réseau recense moins d'une dizaine d'indices attestant probablement de la présence de l'espèce hors de la ZPP des Bornes, sur l'avant pays Annecien (en 2004 sur Allonzier la Caille, en 2008 sur Marlioz et en 2009 sur Copponex, Cernex et Choisy) et sur le Chablais en 2007 (la Chapelle d'Abondance). A noter que des crottes récoltées en février 2010 sur la commune de la Forclaz (Chablais) sont en cours d'analyse génétique.



Photo : M. Anthonioz

P.E.B.

## Isère : une collision aux portes de Grenoble

Le 7 mai 2010, un loup mâle subadulte a été percuté par un véhicule sur la commune du Pont de Claix (38), sur l'autoroute en direction de Sisteron à proximité de la ZA de Comboire. Cette zone d'activité marque la périphérie de l'agglomération grenobloise au-delà de laquelle le paysage est celui des piémonts du massif du Vercors.

La collision a eu lieu de bonne heure le matin. Un automobiliste pris dans le bouchon matinal de la rocade, a jeté un œil aguerri sur le bas côté et a donné l'alerte. La dépouille a été prise en charge par les agents de l'ONCFS et déposée au laboratoire vétérinaire départemental de l'Isère en vue d'une autopsie. A l'examen de la dentition l'âge de l'animal est de moins de 2 ans et pèse 30 kg. Son profil est assez typique d'un individu en dispersion, en quête d'un nouveau territoire à cette période de l'année. En effet, la carcasse d'un mouflon prédaté avait été trouvée par un correspondant du réseau fin mars, à quelques encablures plus au sud (Saint-Paul de Varces).

Rappelons que, lors de cette phase clé qu'est la dispersion dans la vie d'un loup, les animaux peuvent parcourir parfois plusieurs centaines de kilomètres avant de s'installer sur un massif. Aussi, le passage d'un loup en plaine urbanisée n'est pas exceptionnel, c'était aussi le cas en 2008 en périphérie



Photo : E. Massit / ONCFS SD 38

de Valence (26) et en 2009 dans le Pays de Gex (01).

Tous les prélèvements d'usage pour le contrôle sanitaire ont été réalisés (virologie, parasitologie). Un échantillon génétique a été prélevé. Il servira au typage individuel de l'animal et permettra peut-être de renseigner ses déplacements s'il est déjà connu dans les bases de données génétiques.

P.E.B.

## Alpes de Haute-Provence : Observation d'un repas de loup...

La meute de la haute vallée de l'Ubaye fait l'objet d'un suivi soutenu par les équipes locales du PN Mercantour et de l'ONCFS. L'observation des loups pendant plusieurs heures reste un moment fort dans la vie d'un naturaliste. Ces longues heures d'observations permettent parfois de pénétrer la vie de la meute et d'observer des scènes particulières. Ce fût le cas ce jour de février où ce loup était en train de s'alimenter.

F. Breton / PNM



Photo : F. Breton / PN Mercantour

## Antenne « Pyrénées-Massif central » une nouvelle organisation

*Un départ ? Plutôt... un nouveau départ..*

Perrine Moris, qui avait en charge l'animation du réseau loup lynx pour le Massif central et les Pyrénées en duo avec Alain Bataille du SD de l'ONCFS des Pyrénées Orientales, a été admise au concours interne d'agent technique de l'environnement.

A ce titre, elle a donc quitté le réseau et rejoint dans ses nouvelles fonctions dans son département d'affectation, l'Allier. Un grand merci pour le travail qu'elle a réalisé. Son optimisme permanent et communicatif, ainsi que son sourire ensoleillé vont forcément nous manquer.



Mais c'est pour elle un nouveau départ et nous lui souhaitons d'y réussir pleinement, et puis qui sait.....

Mais c'est pour elle un nouveau départ et nous lui souhaitons d'y réussir pleinement, et puis qui sait.....

Mais c'est pour elle un nouveau départ et nous lui souhaitons d'y réussir pleinement, et puis qui sait.....

### Réorganisation de l'animation de l'antenne Pyrénées-massif central

Désormais l'animation « régionale » du réseau sur les départements concernés est assurée :

- pour la partie pyrénéenne (09, 11, 66) par Alain Bataille (ONCFS Prades - 66 ; tél. : 06 27 02 58 63)

- pour le Massif Central, par Gérard Goujon (ONCFS Coudes - 63 ; tél. : 06 25 03 22 13) avec l'appui en terme de co-animation locale d'Edouard Touraille chef du SD ONCFS du Cantal (tel. : 04.71.64.59.69).

Le réseau n'est officiellement déployé dans aucun département du Massif Central, mais compte tenu de la présence de l'espèce (dans le 15 et le 48), plusieurs personnels de l'ONCFS ont été formés en interne, et viennent grossir les rangs des correspondants en poste dans les différents départements suite à des mutations.

En plus de l'animation technique « régionale » évoquée précédemment, les chefs de service départementaux de l'ONCFS assurent la liaison directe avec les instances déconcentrées de l'Etat notamment en Lozère (Jean-Vincent Llinarès, tél. : 04 66 65 16 16) où une cellule de veille préfectorale a été installée.

L'équipe du réseau loup



Le Carlit (66) Photo : F. Demelin

## 12 nouveaux correspondants loup dans les Pyrénées

Une session de formation a été organisée les 27 et 28 avril 2010 à Matemale (66), ciblée prioritairement sur les départements pyrénéens où le Réseau Loup est déployé.



Photo : A. Bataille

12 nouveaux agents de terrain issus de l'Administration (Office National des Forêts, Office National de la Chasse et de la Faune Sauvage), du milieu de la chasse (Fédération Départementale des Chasseurs, Association des Louvetiers), du milieu associatif (Association des Naturalistes de l'Ariège) et des particuliers sensibilisés à l'espèce ont ainsi rejoint l'équipe des Correspondants du Réseau Loup.

- Pyrénées-Orientales : 71 correspondants
- Aude : 18 correspondants
- Ariège : 27 correspondants

Infos en brèves :

- Mise en place d'une cellule de veille en Lozère le 19 janvier 2010
- Mise en place d'une cellule de veille dans le Gard le 1<sup>er</sup> juin 2010.

A. Bataille

## Formations dans les Alpes... et ailleurs

En matière de formation de correspondants, la demande reste soutenue et les besoins aussi, notamment avec l'expansion territoriale du loup. Si les deux peuvent paraître plutôt concordants au premier abord, il existe néanmoins des orientations à respecter pour faire du réseau un outil robuste et opérationnel. Les 15 années d'expérience du réseau montrent que rien ne sert de former 200 correspondants qui chercheront tous dans les mêmes secteurs : la quantité de données ne varie pas significativement et les correspondants déjà en place sont à même de récupérer les informations de tiers.

La diversité des personnes reste de mise parmi les participants, les expériences des uns et des autres sont largement évoquées et contribuent à enrichir la connaissance de chacun.

Par ailleurs, à Besançon dans le Doubs, un stage a eu lieu en mai avec 38 participants. Après la Loire en 2009, le Doubs est le deuxième département à déployer de manière anticipative le réseau.

Y. L., P.E.B.

Les cartes de répartition des correspondants ont été dressées. La priorité est donc donnée aux nouveaux correspondants dont « leur terrain » se situe dans des zones moins bien couvertes (avec ou sans loup) et ainsi favoriser la répartition plutôt que le nombre.

Comme chaque année, les sessions de formations sont organisées au gré des besoins nouveaux.

Deux stages ont eu lieu au printemps :

- un à Gap dans les Hautes-Alpes qui a rassemblé 31 personnes,
- un à Vassieux en Vercors avec 46 participants.



Dans la neige du Vercors (Photo : P. Sourdin)

## Haut es-Alpes : un loup observé au col du Lautaret

Ce matin vendredi 21 mai, comptage de tétras-lyre à Villar d'Arène. A 6h10, je vois 4 chevreuils qui arrivent à la course sur mon secteur de comptage et remontent lentement la pente en rive gauche du torrent du Lautaret. Un coup d'œil en dessous de moi, rive droite, et voilà le loup qui arrive sur leurs traces. Il passe à 100 m de moi, traverse le torrent du Lautaret, et remonte tranquillement sur les pentes en parties enneigées, en direction du col du Lautaret.

Depuis le versant opposé, je l'observe jusqu'à ce qu'il se couche dans un bosquet dense de vernes, il est 6h40. A 8h30, les compteurs de tétras lèvent le camp.

Les collègues du secteur s'installent de façon à bien voir tout le versant et je monte en direction de ce petit bois. L'animal, qui était couché sur une petite croupe, part lorsque j'arrive à 20 m. On le suivra ensuite jusqu'à 9h45 pour le perdre alors qu'il s'est installé dans un nouveau bosquet d'aulnes.

Pendant cette longue période, beaucoup ont pu l'observer : les participants au comptage, chasseurs, et tous les gens de Villar d'Arène qui ont été informés...et sont venus voir la bête !... Le réseau orange s'est retrouvé dans le rouge ce matin au Lautaret !

Dans le bosquet d'aulnes, j'ai retrouvé une marmotte, dévorée pendant qu'il n'était pas visible depuis le bas (traces sur la neige, sang, etc...). Avec toutes les lon-

C'est lorsqu'on ne le cherche pas qu'on le trouve... L'observation d'un loup au Lautaret au cours d'un comptage de tétras lyres

gues vues en batterie, nous avons conclu qu'il s'agissait sans doute d'une louve. Pendant qu'elle était couchée dans le premier bosquet, un tétras est venu se poser à 2 m d'elle, 2 chevreuils sont passés à moins de 20 m ne déclenchant aucune réaction ...Alors qu'elle arrivait sur une croupe, 2 chamois qui étaient alors à 50 m sont partis à la course, la louve s'est assise. Toute la scène s'est déroulée dans les vernes du Lautaret, avec plusieurs traversées dans ce versant. A la recherche d'éventuels autres indices de présences (proies excréments...) j'ai ensuite parcouru son itinéraire. Un excrément a été récolté et transmis au réseau pour identifier cet animal.

E. Vannard / PN Ecrins



Photo : E. Vannard / PN Ecrins

## Compte rendu du suivi hivernal 2009 / 2010

### Introduction :

Les opérations de suivi hivernal ont pour objectif de renseigner deux indicateurs démographiques importants de la tendance d'évolution de la population de loup : le nombre de zones de présence permanente (ZPP) et l'effectif minimum retenu (EMR). L'enneigement de la saison 2009 / 2010 s'est révélé comme l'un des plus élevés depuis de nombreuses années. En raison du froid et du peu d'ensoleillement la neige a tenu longtemps. On a observé la succession de trois vagues de froid bien marquées mi-décembre, début janvier et mi-février.

Les conditions de suivi, au moins sur le massif alpin, ont donc été plutôt favorables. Malgré le nombre croissant de secteurs à suivre, l'adaptation aux conditions météorologiques, le respect des consignes de sécurité et la mobilisation des personnels qui constituent des contraintes au déclenchement des opérations, les suivis ont pu être réalisés dans l'ensemble des ZPP. Les résultats présentés relèvent des données collectées lors des sorties systématiques effectuées par les groupes de suivi locaux et des sorties de type individuel effectuées localement sur les ZPP par les membres du réseau.

### Mise à jour des groupes de suivi locaux et application du suivi systématique :

Le suivi hivernal a porté sur les 26 ZPP mises en évidence au cours de l'hiver précédent.

Dans les Alpes du sud, les mêmes circuits de prospection ont été conservés dans les ZPP. Une seule nouveauté : 8 circuits ont été mis en place sur le secteur de Céüse Aujour (Hautes-Alpes, ouest de Gap) et pilotés par le SD de l'ONCFS.

Dans les Alpes du nord, l'essentiel des circuits a été reconduit sur les ZPP. A noter un nouvel itinéraire sur Corrençon (38) en remplacement d'un circuit moins pertinent sur Lans en Vercors (ZPP Vercors Hts plateaux). Le dispositif s'étoffe dans la ZPP des Bornes, avec un itinéraire au nord du massif, sur le plateau de Solaison.

Dans le Massif Central, le SD de l'ONCFS du Cantal a mis en place le dispositif de suivi sur la ZPP « Monts-du-Cantal » avec 6 itinéraires de prospection.

Dans les Pyrénées, les circuits de prospection ont été reconduits sur la ZPP « Carlit ». Les itinéraires mis en place sur les massifs du Canigou et du Madres (hors zone de présence permanente) ont également été réalisés en suivi systématique afin d'optimiser la collecte d'éventuels indices.

### Résultats :

Les indices de présence validés montrent que sur les 26 ZPP de l'hiver 2008 / 2009, seules 21 sont retrouvées en 2009 / 2010. En effet, sur 5 d'entre elles (Lure – 04, Taillefer-Luitel – 38, Galibier-Thabor – 73, Bauges – 73, Monts du Cantal - 15), aucun indice n'a été enregistré. Une nouvelle ZPP apparaît dans les Hautes-Alpes, dénommée « Céüse – Aujour ». Les premières données génétiques disponibles montrent que les animaux de cette nouvelle ZPP ne sont pas détectés sur la ZPP du Durbon-Jocou relativement proche. Toutefois l'é-

chantillonnage faible (3 animaux) ne permet pas de répondre avec certitude à cette question. Une série de nouvelles analyses actuellement en cours permettra d'apporter des compléments. Après application du protocole de classement / déclassement en ZPP, c'est-à-dire 2 hivers consécutifs avec ou sans indices, nous comptons donc, à la fin de l'hiver 2009 / 2010, 27 ZPP en France dont 20 abritent des meutes structurées et 1 avec un animal territorial isolé (figure 1). Cinq ZPP sont classées en statut incertain puisque aucun indice n'a pu y être récolté malgré un effort de prospection soutenu.

Un bilan mitigé avec notamment 5 ZPP sans indice de présence cet hiver

### Cinq ZPP sans indices de présence :

Montagne de Lure (04) : cette ZPP est récente (2009) et jusqu'à présent n'abritait qu'un seul individu. Située dans une zone préalpine, la faible qualité de l'enneigement rend difficile un suivi optimal de la recherche des traces. Cependant aucune observation visuelle, un type d'indice indépendant de l'enneigement, n'a été enregistrée.

Sur la ZPP des Bauges (73), la pression d'observation a été maintenue sur un massif où la probabilité de détection des indices est plutôt élevée (forte présence humaine et voies de communication) par rapport à d'autres massifs. L'absence d'indice relevée au cours de la période hivernale est donc très probablement liée à des causes biologiques c'est-à-dire une absence de l'espèce sur ce massif au moins pendant la période considérée.

Sur Thabor-Galibier (73) La pression d'observation a été moindre cet hiver par manque de disponibilité du groupe de suivi local (aucun protocole de suivi intensif n'a été réalisé). Cependant, quelques correspondants du réseau demeurent actifs au quotidien sur ce massif et ont pu collecter au cours de la période hivernale quelques indices de présence (1 observation visuelle et 3 proies sauvages), mais insuffisamment documentés pour être retenus. Aucune piste dans la neige n'a été trouvée. Des indices probants collectés en avril / mai, sur ou à proximité immédiate de la ZPP, amènent à s'interroger sur la pérennité de fréquentation du massif par les animaux. Déjà très peu d'indices de présence avaient été recueillis au cours de l'hiver précédent. L'accent devra être mis sur cette zone lors du prochain suivi hivernal.

Après un hiver 2008-2009 avec très peu d'indices de présence collectés, c'est le premier hiver sans indice sur la ZPP Taillefer-Luitel (38), malgré une pression d'observation qui n'a pas évolué. La prospection sur ce massif demeure difficile à cause d'un relief escarpé et des limites territoriales de l'occupation de la zone par le(s) animal(aux) qui demeurent floues. Il est possible que le loup n'occupe plus de façon pérenne ce territoire.

Monts du Cantal (15) : aucun indice n'a été collecté sur la ZPP, 3 sorties réseau et 1 systématique ont été réalisées.

21 ZPP confirmées :

Alpes de Haute-Provence :

Les 3 ZPP du « Parpaillon-Ubaye », « Monges » et « Grand Coyer » sont caractérisées par un retour d'indices conséquent qui confirment leur statut de meute établie. Sur cette dernière ZPP, si l'hiver 2008 / 2009 avait été caractérisé par un déficit de prospection, il en va tout autrement en 2009 / 2010, avec entre autres, 1 trace attestant de la présence d'un groupe de 5 à 7 individus. Sur la ZPP du Haut Verdon-Bachelard, le nombre d'indices relevés, même s'il est un peu faible, semble confirmer l'absence de réussite de la reproduction puisque seulement 2 animaux ont été suivis.

Hautes-Alpes :

Les ZPP « Durbon-Jocou » et « Céuse-Aujour » ont fait l'objet d'un suivi soutenu. Le secteur de Céuse-Aujour devient une nouvelle zone de présence permanente. L'hypothèse de la fréquentation de ces deux secteurs par les mêmes animaux était d'actualité en début de période de suivi hivernal. En effet, la distance entre les deux territoires n'est pas infranchissable pour les loups. La taille de groupe sur chaque secteur est identique (4 individus). Cependant une opération commune réalisée le 07 janvier met en évidence la présence de loups sur chaque zone (voir aussi commentaires - Résultats).

Nom de la ZPP	ZPP hiver 08/09	ZPP hiver 09/10	N données dispo	Remarques
Monges (04)	X	X	20	Aucun indice collecté.
Parpaillon Ubaye (04)	X	X	23	
Trois Evêchés Ubaye (04)	X	X	2	
Ht Verdon Bachelard (04)	X	X	5	
Grand Coyer (04)	X	X	13	
Montagne de Lure (04)	X	X	0	
Durbon jocou(05)	X	X	30	Nouvelle ZPP Uniquement des carcasses de proies sauvages
Céuse Aujour	X	X	11	
Clarée – Bardonnechia (05 – It)	X	X	3	
Béal Traversier (05)	X	X	17	
Queyras –Pellice (05 – It)	X	X	10	
Hte Tinée –Hte Stura (06-It)	X	X	23	
Moy. Tinée (06)	X	X	6	
Vésubie Tinée (06)	X	X	16	
Vésubie Roya (06)	X	X	15	
Cheiron-Esteron (06)	X	X	2	
Vercors ouest (26)	X	X	30	
Vercors Ht Plat.(26-38)	X	X	17	
Belledonne (38-73)	X	X	17	Aucun indice
Taillefer – Luitel (38)	X	X	0	
Galibier – Thabor (73)	X	X	0	Aucun indice
Hte Maurienne (73)	X	X	7	Aucun indice
Bauges (73)	X	X	0	
Les Bornes (74)	X	X	7	
Canjuers (83)	X	X	4	
Carlit (66)	X	X	2	
Monts du Cantal (15)	X	X	0	Aucun indice
<b>TOTAL</b>	<b>26</b>	<b>27</b>	<b>280</b>	

Tableau 1 : Identification des ZPP et nombre de données disponibles à la fin du suivi hivernal (T, V, H ou C probable et F, P, S ou U : Canis lupus)

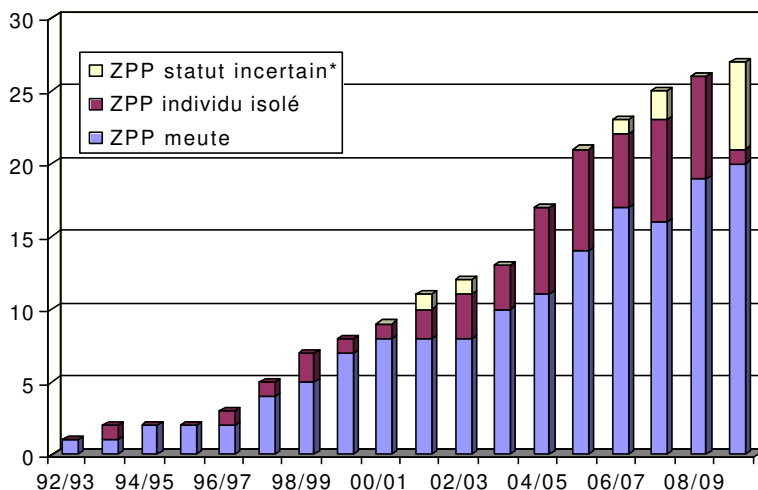


Figure 1 : Evolution du nombre de ZPP des loups en France (\*statut incertain : ZPP pour lesquelles aucun indice de présence n'est découvert pour le premier hiver, en attente des données du 2eme hiver pour déclassement le cas échéant)



Dans la ZPP du Béal-Traversier, rappelons que la reproduction n'a pas été relevée au cours de l'été 2009 suite à l'éclatement de la meute après la mort de la femelle alpha par collision. Les loups sont cependant toujours présents sur la ZPP (2 à 3 ind.) et la restructuration est peut-être en cours. Pour la ZPP du Queyras Pellice, depuis 2 ans, le recueil d'indices est en baisse, cela en simultané avec l'apparition d'une meute italienne dans le Val Varaita. Ces éléments posaient la question de la persistance en temps que meute distincte des animaux du Queyras Pellice. Cet hiver, une trace de 5 loups a été relevée à proximité de la frontière italienne et également recensée par les équipes italiennes dans le Val Pellice - Val Lunga. Des analyses génétiques communes permettront sans doute d'y voir plus clair. Pour ce qui est des animaux évoluant sur les différents territoires adjacents (Béal Traversier et Val Varaita), l'hypothèse d'une nouvelle organisation territoriale n'est pas à écarter.

Enfin, sur la vallée de la Clarée (ZPP transfrontalière), seules des carcasses de proies sauvages pour lesquelles la prédation par le loup a été retenue, ont été constatées.

Alpes-Maritimes :

Sur la ZPP de Haute Tinée, le suivi intensif a précisé un effectif de 2 loups, semblant ainsi confirmer l'absence de reproduction l'été dernier. En moyenne Tinée, malgré une reproduction réussie en 2009, le suivi hivernal, qui ne porte que sur peu d'indices, indique la présence de seulement 2 individus. En Vésubie Tinée, le suivi hivernal a permis de dénombrer 7 animaux dans cette meute. En Vésubie Roya, un bon suivi permet d'attester de la présence de 4 individus.

Sur la ZPP du Cheiron, le nombre d'indices collectés reste faible et ne reflète probablement pas la réalité de terrain.

Var :

La situation sur la ZPP de Canjuers reste difficile à interpréter, au même titre que toutes les ZPP non ou peu enneigées. Après la réussite de la reproduction constatée en 2009, seulement 4 indices ont été relevés pour un effectif de 2 individus. Aucun indice n'est relevé sur le massif de la Sainte Baume pour cet hiver.

Drôme :

Les 2 ZPP historiques du Vercors sont toujours présentes. Sur les Hauts Plateaux du Vercors, la meute demeure à un effectif réduit (2 individus relevés lors des pistages), éventuellement lié à un problème de reproduction du couple fondateur.

Sur le Vercors ouest, la pression de collecte demeure bonne et le nombre d'animaux contacté est stable de 4 à 5.

Isère :

Sur la ZPP de Belledonne (au nord du massif), 3 à 4 animaux sont notés lors des pistages. Si les loups fréquentent les deux versants du massif, de nombreux indices sont relevés en fin de période sur le versant ouest du massif en limite des départements de l'Isère et de la Savoie.

Savoie :

En Haute-Maurienne, le nombre d'indice de présence relevé sur la période reste faible, malgré une pression d'observation qui

demeure soutenue. On ne relève que la présence de 2 animaux, contre 4 l'hiver dernier.

Sur la période de suivi hivernal, un cas de mortalité de cause indéterminée, qui pourrait dater de l'automne où début d'hiver, a été relevé sur Modane. Une analyse génétique a révélé qu'il s'agissait d'une louve préalablement connue depuis 2006 sur Valmeinier, puis en 2007 et 2008 sur Modane, Sollières-Sardières et Termignon, puis plus récemment en mars 2009 sur Lanslevillard. La mort de cette femelle qui fréquentait le territoire de la ZPP Hte Maurienne depuis plus de 3 ans peut expliquer en partie la baisse de l'EMR constatée sur ce massif ce dernier hiver. Cette donnée est également intéressante dans la mesure où elle permet très certainement d'affiner les limites territoriales de la meute de Haute Maurienne, qui a minima s'étend dans la vallée depuis Modane jusqu'en Italie.

Haute Savoie :

Sur la ZPP des Bornes, un seul protocole de suivi intensif a pu être réalisé faute de disponibilité des membres du groupe de suivi local. Pour autant, la pression d'observation a été maintenue, essentiellement grâce aux sorties opportunistes des correspondants du réseau. Le volume d'indices de présence collectés durant la période hivernale demeure modeste et ce malgré un effort de sensibilisation fait par le réseau auprès d'environ 80 nouveaux observateurs potentiels en 2009 dans le but de renforcer la pression de suivi sur ce massif.

L'EMR est de 2 à 3 animaux, contre 4 à 5 l'année dernière. Une piste probable relevée début avril (hors période hivernale) atteste aussi de la présence d'un minimum de 3 loups sur ce massif. Cette baisse de l'indicateur ainsi que le moindre succès de collecte des indices cet hiver sont très probablement dus à une déstructuration de la meute (tir illégal d'un mâle adulte et tir légal de la femelle alpha gestante). La dispersion d'un jeune mâle depuis cette meute est également renseignée par le cas de mortalité par collision enregistré dans l'Ain.

Pyrénées-Orientales :

Sur la ZPP Carlit, seulement 2 indices (une observation visuelle et un relevé d'empreintes d'un individu) ont été collectés à la mi-janvier 2010. Le peu d'indices détectés depuis 2 hivers consécutifs malgré une pression d'observation régulière (suivi systématique et opportuniste) conduit à se questionner sur l'occupation du territoire par l'espèce. Il faut noter la présence de l'espèce sur le versant espagnol de la Sierra del Cadi et du Vallespir, pour lequel le statut transfrontalier FR/ES a été démontré (cf QDN 22).

Taille des groupes et effectif minimum hivernal (EMR) :

La valeur retenue de l'EMR pour cet hiver est de 62 à 74. Les plus grosses meutes rencontrées cette année sont de 7 individus sur le Grand Coyer (04) et en Vésubie Tinée (06).

L'EMR accuse une diminution par rapport à l'hiver précédent (figure 2). Contrairement à ce qui avait été observé pour 2006/2007, cette baisse de l'EMR pour ce dernier hiver ne peut être attribuée à un biais méthodologique.

**Zones de présence temporaire :**

Dans les Alpes de Haute-Provence, des indices de présence (carcasses de mouflons) sont relevés sur Entrages au sud de Digne. En 2008 des observations visuelles avaient été retenues sur ce secteur qui se trouve au sud de la ZPP des Monges et à l'est de celle du Grand Coyer.

Dans le Var : Sur la commune d'Artigues (ouest Var) 2 observations visuelles sont retenues en février 2010 ; ce secteur est situé au sud de la ZPP de Canjuers

Dans la Drôme, région du Diois, plusieurs indices de présence ont été validés au cours de la dernière période hivernale sur les communes de la Chaudière, Bellegarde en Diois et St-Nazaire-le-Désert, attestant de la présence d'un animal, ainsi que sept constats de dommage pour lesquels la responsabilité du loup ne peut être écartée (Bezaudun/ Bine, St-Nazaire-le-Désert, Félines/ Rimandoule, Mornans, Rochefourchat, Piegros la Clastre et Saou). Sur la période hivernale 2008 / 2009 plusieurs indices de présence et constats de dommage attestaient déjà de la présence probable de l'espèce. Donc, il apparaît que cette zone du Diois pourrait devenir une nouvelle ZPP si les analyses génétiques en cours sur les échantillons biologiques (poils et excréments) prélevés cet hiver confirment la présence du loup.

Dans l'Isère : en novembre sur la commune de Valjouffrey une piste d'un individu et une prédation sur chevreuil sont retenues comme attestant de la présence du loup. En fin d'hiver, sur la commune d'Allemont (vallée de l'eau d'Olle), quelques indices de présence (pistes et proies sauvages) attestent de la présence d'un animal. L'Oisans, vaste secteur de haute montagne au sud du département de l'Isère, demeure un territoire difficile à prospecter, avec des vallées profondes et des versants boisés raides et escarpés. Néanmoins, il bénéficie d'un réseau de

ZPP	Nbre d'indices relevés	NI	1	2	3	4	5	6	7	EMR	Observations
Monges (04)	16	1	5	5	2	2	1			4 à 5	
Parpaillon Ubaye (04)	21		5	3	5	2	3	3		6	
Trois Evêchés Ubaye (04)	2			2						2	Obs d'un accouplement
Ht Verdon Bachelard (04)	4		1	3						2	
Grand Coyer (04)	11		6	2	1	1			1	4 à 7	
Montagne de Lure (04)	0									-	Aucun indice
Durbon jocou(05)	20	1	10	8		1				2 à 4	
Céuse Aujourd	10		2	1	1	6				4	
Clarée - Bardonnechia (05 - t)	0									-	Aucun indice pour calcul EMR
Béal Traversier (05)	12		6	5	1					2 à 3	
Queyras -Pellice (05 - It)	6		2	1	1	1	1			4 à 5	
Hte Tinée -Hte Stura (06-It)	21	1	1	19						2	
Moy. Tinée (06)	5		2	3						2	
Vésubie Tinée (06)	12	1	4			3	1	2	1	6 à 7	
Vésubie Roya (06)	14		7	3		3				4	
Cheiron-Esteron (06)	2		2							2	
Vercors ouest (26)	29	1	7	8	2	1	1			4 à 5	
Vercors Ht Plat.(26-38)	17	4	4	9						2	
Belledonne (38-73)	17		9	6	1	1				3 à 4	
Taillefer - Luitel (38)	0									-	Aucun indice
Galibier - Thabor (73)	0									-	Aucun indice
Hte Maurienne (73)	7		1	6						2	
Bauges (73)	0									-	Aucun indice
Les Bornes (74)	7	1	4	1	1					2 à 3	
Canjuers (83)	4		2	2						2	
Carlit (66)	2		2							1	
Monts du Cantal (15)	0									-	Aucun indice
<b>TOTAL</b>										<b>62 à 74</b>	

Tableau 2 : Distribution des tailles de groupes minimums dans les 27 ZPP identifiées durant l'hiver 2009/2010 (lecture du tableau : dans les Monges 16 relevés ont été effectués dont 5 notaient la présence d'1 animal, et 5 la présence de 2 animaux, ... 2 relevés témoignaient de la présence de 4 animaux et 1 relevé portait sur l'identification de 5 loups, pour les commentaires relatifs aux ZPP, se référer au texte)

correspondants actifs, parmi lesquels les agents du Parc national des Ecrins qui ont pu assurer une trentaine de sorties au cours de l'hiver, hors protocole de suivi intensif, sur la zone du Valbonnais.

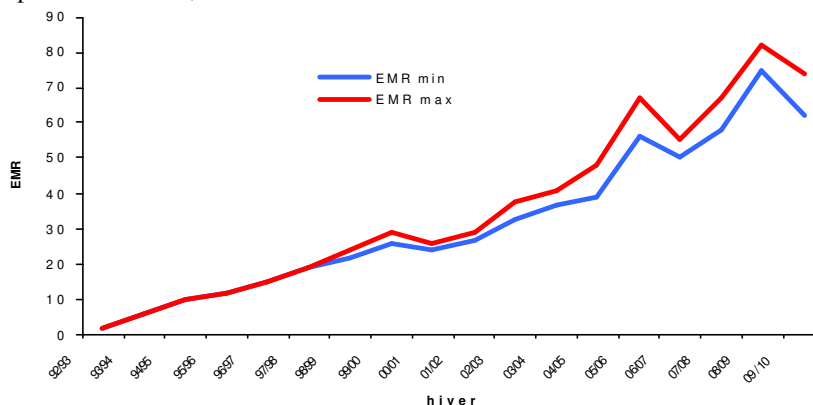


Figure 2 : Evolution de l'indicateur EMR : nombre minimum de loups installés sur les ZPP en période hivernale

Sur le Trièves, au sud du département, quelques indices de présence peu documentés et non retenus sont collectés au cours du mois de mars 2010. Cependant, une observation visuelle entre Mens et St Jean d'Hérans, réalisée longuement et dans de bonnes conditions attesterait de la présence d'un animal. L'analyse génétique en cours sur des poils prélevés sur Treminis (38) amènera peut-être une confirmation.

En Savoie, sur la commune de St Bon Tarentaise, une piste d'un animal est relevée en novembre 2009. L'excrément collecté n'a pas permis d'obtenir de résultat génétique, l'ADN étant trop dégradé pour être exploité.

Dans le Jura : sur la commune des Bouchoux (39), une piste de 2 individus suivie sur près de 2 km par un correspondant du réseau est retenue en janvier 2010. Tous les éléments caractéristiques d'une piste lupine sont relevés (dimensions d'empreintes, longueur du pas, alignements, aiguillages de pistes et empreintes "pas dans pas"). Les prélèvements d'urine réalisés le lendemain du pistage ont été analysés en procédure génétique d'urgence, mais ont identifié du renard. Depuis lors, aucun élément n'est venu confirmer la présence du prédateur. Les correspondants demeurent localement vigilants. Notons que cet indice de présence se situe à une quinzaine de km à vol d'oiseau de l'endroit où un loup subadulte a été retrouvé percuté par un véhicule en mai 2009 sur la commune de Péron (01).

Dans les Pyrénées-Orientales, un individu a été observé en février 2010 sur la commune de Rabouillet, dans le massif des Fenouillèdes (continuité du massif du Madres). Quelques sorties ont été réalisées par la suite sur le secteur mais sans résultat.

Sur la ZPT du Canigou Vallespir, aucun indice n'a été relevé cet hiver. A noter que de l'autre côté de la frontière, sur le massif du Ripollès, les données collectées par l'équipe catalane en charge du suivi du loup, amènent le classement en ZPP. Une analyse génétique sur des poils confirme la présence d'une femelle. On peut supposer que les indices collectés les hivers précédents sur le Vallespir témoignent en fait d'une extension du territoire de

l'espèce.

Enfin, 7 cas de mortalité connus depuis la dernière période hivernale ( mai 2009 / mai 2010) sont identifiés :

- Ain : 1 collision (dispersant du massif des Bornes)
- Hautes Alpes : 1 mortalité d'origine indéterminée (Queyras), 1 cas de braconnage (Esparron)
- Isère : 1 collision avec un véhicule (Pont de Clair)
- Savoie : 1 mortalité d'origine indéterminée (Modane)
- Haute Savoie : 1 braconnage + 1 tir de prélèvement (Bornes)

Conclusion :

Pour l'hiver 2009 / 2010, le nombre de ZPP est en hausse (27 ZPP sont recensées, contre 26 l'an passé). 20 d'entre-elles sont constituées en meute. Une nouvelle ZPP apparaît : Céüse – Aujourd'hui dans les Hautes-Alpes.

L'indicateur numérique EMR recense 62 à 74 loups et indique une tendance à la diminution des effectifs sédentaires qui, étant donné les conditions et la quantité de données collectées, ne peut être due à un biais méthodologique. De plus, 5 ZPP sont sans indice pour cet hiver malgré un maintien de l'effort de prospection et sont susceptibles de faire l'objet d'un déclassement, si la situation se reproduit l'hiver prochain.

Remerciements :

Les résultats présentés sont le fruit du travail collectif des correspondants du réseau loup / lynx, qu'ils en soient ici remerciés.

Y. Leonard, P. E. Briaudet, P. Moris, A. Bataille

Jura, Madres et Canigou : le loup progresse dans son aire de répartition nationale.

#### Extension des zones de présence et contraintes méthodologiques liées aux recensements des EMR

Dans le dispositif de suivi actuel, chaque ZPP fait l'objet, dès sa classification, d'un suivi systématique, essentiellement planifié pour réaliser des bilans annuels de l'évolution de la population.

On sait combien l'intensité de prospection (donc le nombre de sortie réalisées et *in fine* le nombre d'indices relevés) est importante pour avoir une chance de contacter le groupe entier de loups évoluant sur une ZPP donnée. De là, découle la nécessité de maintenir localement une pression d'observation hivernale soutenue, pression qui devient néanmoins de plus en plus difficile à assumer avec l'augmentation du nombre de ZPP dans certains départements, et à simplement mettre en place en zones non enneigées d'extension de l'aire de répartition de l'espèce.

Sous-estimer l'EMR dans les ZPP difficiles à prospecter (exemple : milieu ou enneigement limitant la qualité de lecture des pistes) n'est cependant pas forcément un problème par rapport à l'objectif de cet indicateur, qui est de donner une tendance dans le temps et en aucun cas un recensement ponctuel exhaustif des effectifs. En effet, si le biais de sous estimation est constant chaque année pour chaque ZPP, alors la tendance dans le temps reste robuste sur le plan méthodologique.

En revanche, si ce type de situation devient la « norme » au fur et à mesure de l'extension de l'aire de répartition, alors la capacité de cet indicateur EMR à détecter des variations interannuelles risque de devenir très faible. De plus, l'augmentation du nombre de ZPP peut également se traduire en une forte exigence en temps disponible dans les départements avec plusieurs ZPP. Cette augmentation entraîne de fortes contraintes d'organisation de sorties systématiques des groupes de suivi locaux. Ces contraintes peuvent en plus elles aussi conduire à modifier la constance de ce biais, la pression d'observation étant alors redistribuée sur plusieurs zones.

Pour cette espèce territoriale, l'indicateur EMR est de façon logique très fortement corrélé avec le nombre de ZPP. Se concentrer à l'avenir sur le nombre de ZPP (plus aisé à documenter) en tant qu'indicateur robuste de la situation de l'espèce plutôt que sur l'EMR, (plus sujet à des limites méthodologiques comme l'enneigement) est une alternative à étudier. Cette façon de procéder est communément pratiquée dans d'autres pays lorsque les populations à suivre s'étendent au-delà des limites de faisabilité terrain. Les besoins identifiés par les gestionnaires en matière de type d'information à recueillir peuvent également évoluer en fonction du statut de la population de loups. De même, des solutions basées sur des plans de sous échantillonnage peuvent également être envisagées.



Une trace bien alignée ! (photo : P. Ferry)

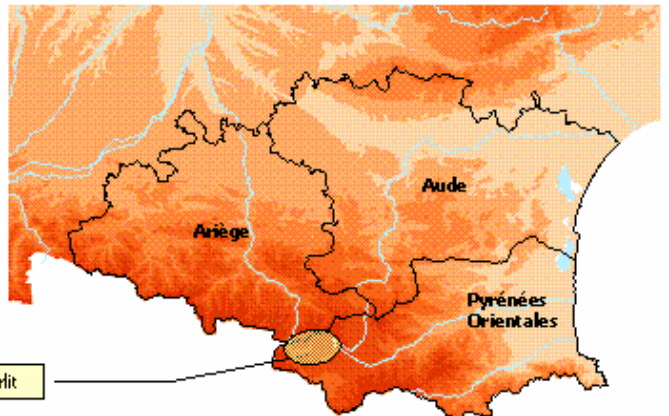
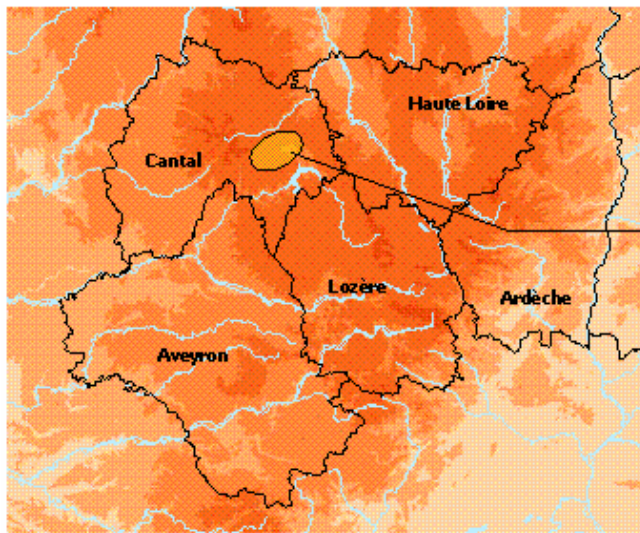
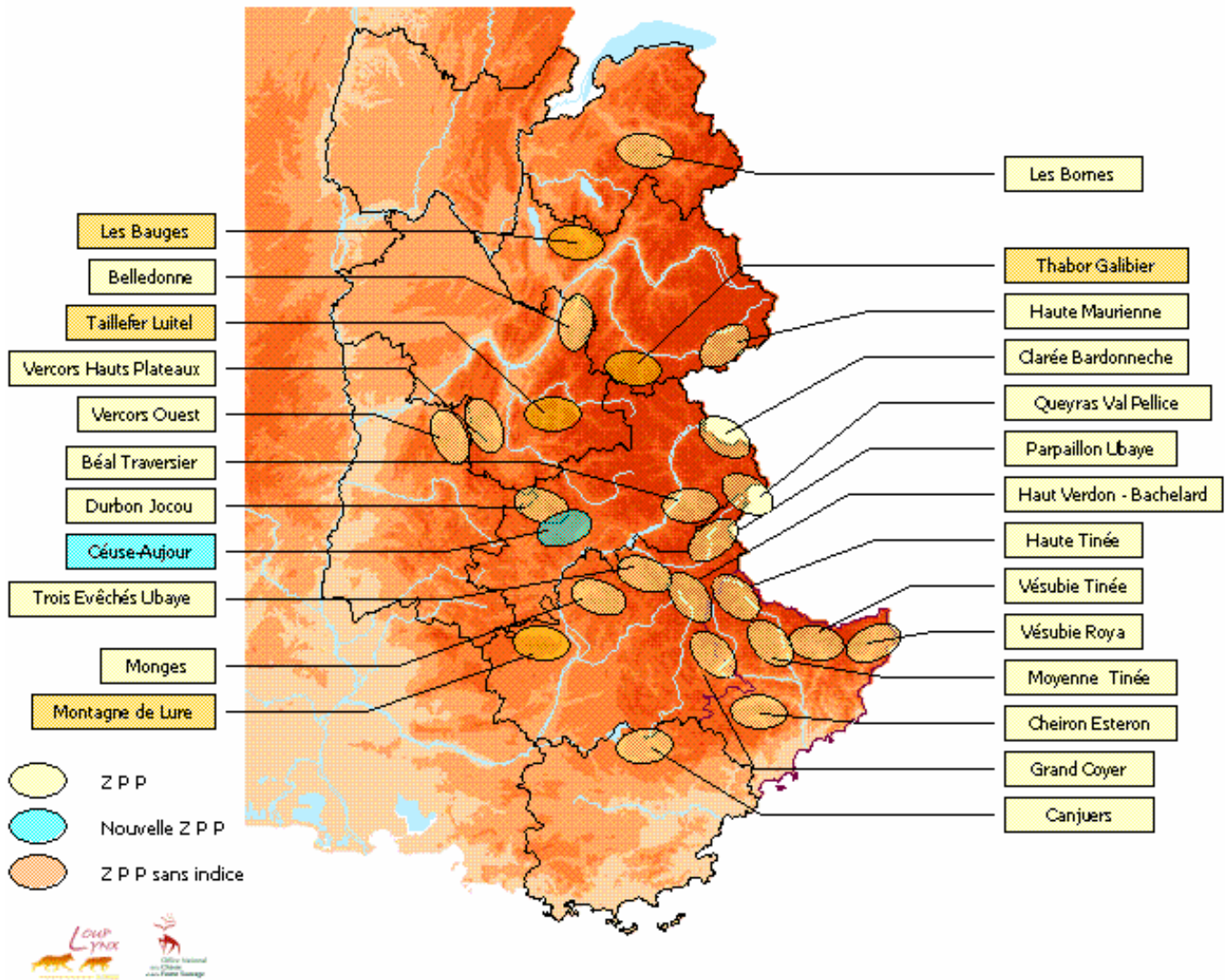


Figure 3 : Résultat du suivi hivernal 2009 / 2010, localisation schématique des ZPP du Massif central et des Pyrénées



Les données du Réseau.....

Figure 4 : Résultat du suivi hivernal 2009 / 2010, localisation schématique des ZPP du massif alpin



Un bel aiguillage, fort instructif sur le nombre d'individus (photo : Y. Leonard)



Direction Régionale  
de l'Environnement,  
de l'Aménagement  
et du Logement

**RHÔNE-ALPES**

## Bilan attaques grands canidés au 31/12/2009

Cet état des lieux compare le nombre d'attaques de grands canidés indemnisées au 31 décembre 2008 et 2009 ; parmi ces attaques, toutes ne sont pas attribuables au loup. Pour 2008 sont présentés de façon distincte le bilan des attaques constatées et pour mémoire le bilan des attaques indemnisées au titre de la prédation du loup.

Département	Nombre d'attaques indemnisées			Nombre de victimes indemnisées *		
	2007	2008	2009	2007	2008	2009
Ain	-	-	-	-	-	-
Alpes de Haute Provence	98	102	90	323 dont 6 caprins, 3 bovins et 1 chien	382 dont 3 caprins et 3 bovins	378 dont 20 caprins et 1 bovin
Hautes Alpes	55	104	85	179 dont 3 caprins	448 dont 4 caprins	277 <sup>(5)</sup> dont 3 caprins, 4 bovins et 1 équin
Alpes Maritimes	312	226	316	874 dont 12 caprins et 1 chien	614 dont 16 caprins, 2 bovins et 1 chien	1088 dont 11 caprins, 3 bovins et 2 chiens
Drôme	41	45	71	177 dont 1 bovin	178 dont 4 bovins	214 <sup>(6)</sup> dont 9 caprins et 9 bovins
Isère	52	31	56	187 dont 1 bovin et 1 chien	106 <sup>(2)</sup> dont 3 bovins	234
Jura	2	-	1	48	-	2
Savoie	101	131	130	922 <sup>(1)</sup> dont 48 caprins, 5 bovins et 1 chien	615 <sup>(3)</sup> dont 43 caprins, 10 bovins et 3 chiens	346 dont 22 caprins et 13 bovins
Haute-Savoie	34	55	50	256 dont 7 caprins et 2 bovins	216 7 caprins, 1 bovin et 1 chien	239 <sup>(7)</sup> dont 3 caprins et 1 bovin
Var	11	42	176	27	118 dont 19 caprins	496 dont 55 caprins
Vaucluse	-	-	2	-	-	4
Pyrénées-Orientales	1	-	1	1	-	1
<b>Total</b>	<b>707</b>	<b>736</b>	<b>978</b>	<b>2994<sup>(1)</sup></b> dont 76 caprins, 12 bovins et 4 chiens	<b>2677<sup>(4)</sup></b> dont 92 caprins 23 bovins et 5 chiens	<b>3279<sup>(8)</sup></b> dont 123 caprins, 31 bovins, 1 équin et 2 chiens

\* sauf mention, il s'agit d'ovins

Source DDT

Dont victimes par dérochements :

<sup>(1)</sup> 500 ovins

<sup>(2)</sup> 15 ovins

<sup>(3)</sup> 36 ovins

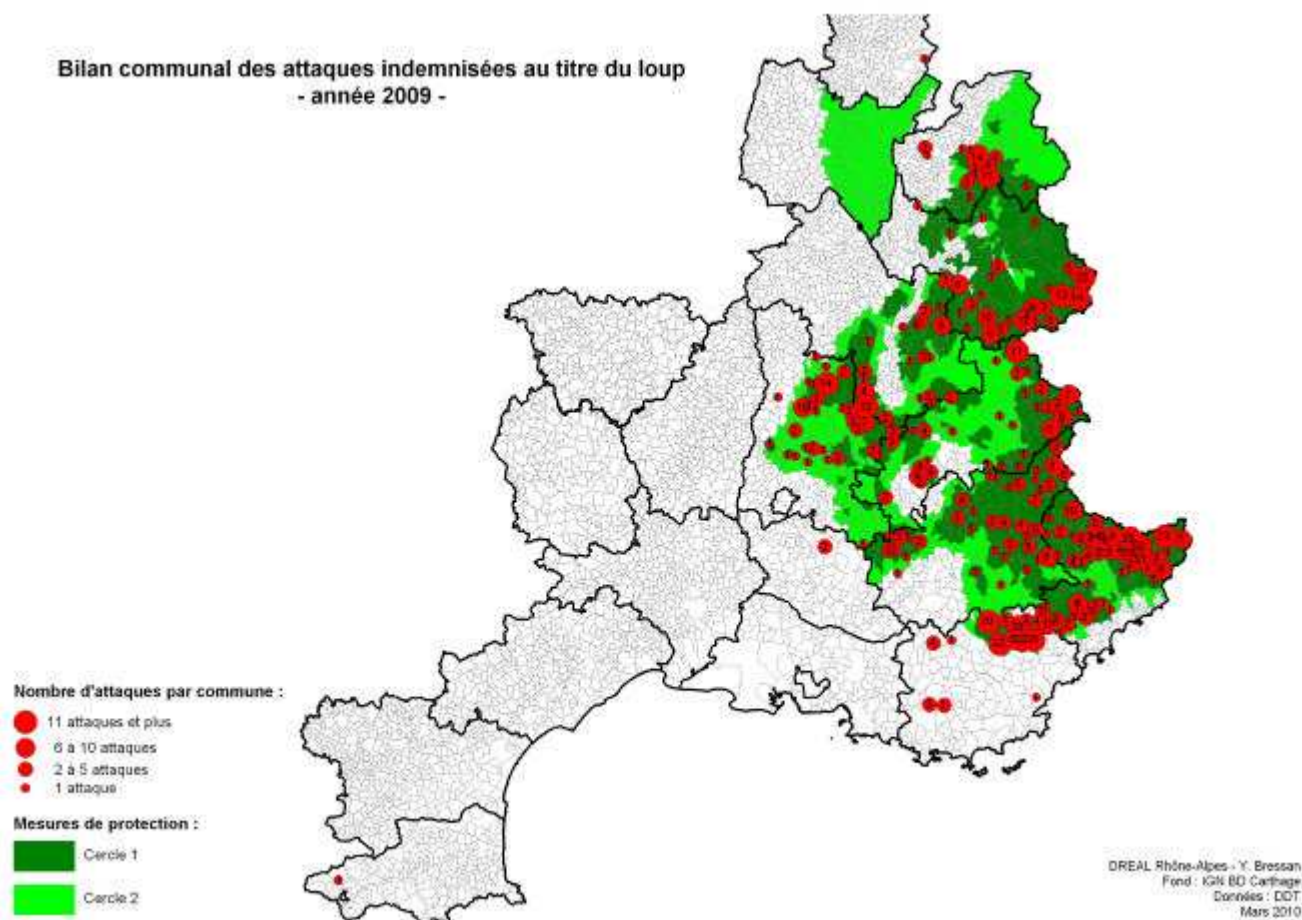
<sup>(4)</sup> 51 ovins

<sup>(5)</sup> 19 ovins

<sup>(6)</sup> 16 ovins

<sup>(7)</sup> 29 ovins

<sup>(8)</sup> 64 ovins



*Les données du Réseau.....*

## Les Chiens de protection des troupeaux

Les chiens de protection sont aujourd'hui des acteurs communs de l'exercice pastoral en zone à loup. La période estivale voit donc un peu plus de 1000 chiens au travail aujourd'hui dans les Alpes. Ces chiens sont à la fois issus des contrats d'aide à leur mise en place dans le cadre de la mesure 323c et à l'initiative des éleveurs.

Leur présence a démontré son efficacité pour réduire la prédation aussi bien dans le nombre d'attaques que dans le nombre de victimes par attaque en zone d'altitude au moins (cf Espuno et al, 2004) Cependant, cette nouvelle présence et l'effectif conséquent ne vas pas sans poser des questions sur leur utilisation, leur comportement, leur efficacité, l'attitude à adopter en leur présence ...etc.

Aussi plusieurs travaux ont été mis en place par les Directions départementales des territoires (DDT) et des organismes pastoraux partenaires pour tenter d'y répondre :

- Dans les Hautes-Alpes un axe fort de communication pour le grand public randonneur a été mis en place à l'aide de différents supports. L'objectif est de sensibiliser les autres utilisateurs de la monta-

gne à la présence de ces chiens en situation de travail.

- Au niveau national, un film a été produit (disponible sur Internet) pour toucher un public plus large sur les contraintes de l'exercice pastoral en zone de présence du loup,
- Enfin, une étude plus technique essaye de tester les comportements des chiens afin de pouvoir les évaluer dans leurs réactions aux stimuli externes et, pourquoi pas trouver des outils pour sélectionner des lignées adaptées aux situations de fort multi usage.

Les différents protagonistes ont souhaité faire connaître ces outils et démarches aux membres du réseau afin de pouvoir relayer ces informations auprès de leurs interlocuteurs locaux. Ne doutons pas que ceci pourra également toucher un public plus large en transférant ces articles sur d'autres support (Site Internet loup)

L'équipe du Réseau LL

*Zoom sur ...*

## Chiens de protection : une campagne de sensibilisation

Afin de permettre une meilleure cohabitation entre utilisateurs de la montagne (marcheurs, vététistes, vacanciers, professionnels de la montagne, ...) et chiens de protection des troupeaux domestiques (CP), la Maison de la Nature des Hautes-Alpes, la Direction Départementale de l'Agriculture et de la Forêt des Hautes-Alpes, la Maison du Berger, l'association des bergers et vachers du 05 et le Parc naturel régional du Queyras ont travaillé ensemble à la mise en place d'une campagne de sensibilisation du grand public à la présence des chiens de protection.

Cette campagne s'est déroulée du 14 juillet au 14 août 2009, dans le Queyras au Lac Ste Anne et dans la Clarée au refuge du Chardonnet (Hautes Alpes).

Trois techniques de sensibilisation ont été retenues afin de toucher différents publics :

- le maraudage dans les alpages où l'animateur est posté ou circule sur un site pour rencontrer le public de passage. Cette méthode de sensibilisation permet de toucher un public non captif qui ne viendrait pas à une sortie organisée ou à une conférence.

- les conférences et café nature en vallée visent au contraire un public dit "captif", permettant de déployer les informations depuis la vie pastorale au fil de l'année, jusqu'au zoom sur le chien de protection, sa vie et les comportements à adopter lorsqu'on le rencontre.

- la campagne radiophonique permet de toucher un grand nombre de personnes et ainsi offrir une première sensibilisation succincte.

Les objectifs de cette campagne se résument en trois axes : (1) informer les gens de la présence des CP, (2) expliquer le comportement des CP afin de pouvoir adapter son propre comportement à leur rencontre et (3) faire découvrir la vie pastorale. Partout et de tous temps, là où il y a eu troupeau domestique et prédateur sauvage, il y a eu présence de chien de protection.

Qui sont ces chiens ? A quoi servent-ils ? que faire lorsqu'on rencontre un Chien de Protection ? sont les principaux points abordés pour les 3 méthodes de sensibilisation. La sensibilisation passe d'abord par une bonne connaissance technique pour que le public cible bien le rôle et les contraintes du chien en situation de travail et celui de l'éleveur. Et ainsi expliquer que l'éleveur va jouer sur 4 critères pour faire de son chien un bon chien de protection (1) l'attachement au troupeau, (2) le caractère protecteur, (3) le respect de son troupeau (pas de prédation, pas de course) et (4) la tolérance à l'homme.

Les séquences du comportement de ces chiens dans leur rôle de protection sont ensuite détaillées, notamment le fait que le chien ne peut interrompre sa séquence de protection (depuis l'aboiement jusqu'à son approche envers l'intrus) sinon, il ne comprendrait plus quand il doit intervenir face aux dangers.

Enfin et seulement après ces messages, les bonnes conduites à tenir sont la dernière étape de la sensibilisation. Calme et passivité, évitement et contournements des troupeaux, communication avec le chien et interdiction de caresser ou nourrir ces chiens sont les règles de bases à respecter.

### Bilan de la première campagne

1 243 personnes ont été sensibilisées au cours des maraudages et des conférences, dont 997 au cours du maraudage.

Afin d'évaluer l'efficacité des différentes actions menées, un bilan quantitatif et un bilan qualitatif ont été réalisés (bilan global sur simple demande). Les résultats qui en ressortent montrent que les messages sont bien passés. De plus, les personnes sensibilisées font remonter la nécessité de telles campagnes qui permettent de comprendre et d'adapter son comportement, tout en rassurant.

Les chiens de protection ont eu droit à de nombreux procès d'intention, parfois à raison, mais le plus souvent par incompréhension. La campagne de l'été 2009 a permis de lancer les premières pierres de la cohabitation entre chiens de protection et randonneurs !

### Et en 2010 ?

La campagne est reconduite en 2010. Toujours expérimentale afin d'affiner les méthodes avant de l'étendre, elle sera testée au cours de l'ensemble des mois de juillet et août.

Le maraudage sera réalisé sur plusieurs alpages différents. La campagne radiophonique sera étendue sur les départements des Alpes de Haute-Provence et de l'Isère en plus des Hautes-Alpes, ainsi que sur France Bleue Provence en plus d'Alpes 1 et de la RAM. Enfin, les conférences seront proposées à l'ensemble des Offices de Tourisme des Hautes-Alpes.

Natacha Heitz

### Témoignages ...

Le 21/07/09 : « Conférences – Maraudage – Message radio forme un programme très complet, l'expérience est à réitérer et surtout à dupliquer (plus de personnes sur encore plus de massifs). De plus, on a pu tester le message avec un troupeau et des chiens de protection non loin du Lac Sainte Anne et ça marche !!! Donc que demander de plus ! »...Jonathan du 05

« Bonne prestation et maraudage sur l'information et l'intervention sur les chiens de protection. [...] Bonne présence et motivation de votre part. En espérant vous revoir. » ...Le pastre et l'aide berger de la Clarée

Merci à Claudine Fouque d'Alpes et midi pour les photos (article à <http://www.alpes-et-midi.fr/>). Plus d'infos à la Maison de la Nature des Hautes-Alpes (Ristolas) ou à la DDT Odes Hautes-Alpes.





## Chiens de protection et randonneurs

Le retour du loup en Suisse dans le milieu des années 1990 a été accompagné par la mise en place de chiens de protection dans de nombreux troupeaux. Dans une région aussi touristique que les Alpes valaisannes (jusqu'à 25 000 randonneurs sur le tour du Mont-Blanc pendant l'été), la présence de ces gros chiens « dissuasifs » sur les estives a rapidement soulevé plusieurs inquiétudes de la part des éleveurs et des communes, certaines souhaitant même les interdire sur leur territoire. La polémique des chiens dits dangereux n'a pas aidé à améliorer l'image des chiens de protection, beaucoup faisant même l'amalgame entre les deux types des chiens. Ces chiens de protection, qui peuvent parfois se retrouver seuls avec le troupeau, représentent-ils un risque pour les randonneurs ? Et si oui quel risque et dans quels contextes est-il le plus élevé ?

Pour répondre à ces questions, j'ai créé un projet de recherche comprenant 3 volets :

- Mise en place d'un test de comportement pour évaluer la dangerosité du chien (et le risque de morsure ultérieure) ;

- Recensement des accidents par morsure dans le massif alpin pour comprendre dans quelles circonstances ont eu lieu ces incidents ;

- Étudier les interactions entre les chiens de protection et les randonneurs sur les estives.

Trois études ont déjà abordé ce thème sous une démarche observationnelle (2 en France et 1 en Suisse) et toutes concluent que le chien de protection (de la race Montagne des Pyrénées) ne représente pas une menace pour les randonneurs. Une 4<sup>ème</sup> étude (expérimentale) réalisée en Norvège, arrive aux mêmes conclusions. Toutefois, l'échantillonnage des chiens et des estives de ces études demeure trop faible pour pouvoir généraliser les résultats à l'ensemble d'un massif ou à l'ensemble d'une population de chiens de protection. D'où l'idée de combler cette lacune grâce à une nouvelle étude <sup>①</sup> (qui continue en 2010) afin d'augmenter significativement le nombre de chiens observés et le nombre d'estives.

L'objectif de cette recherche est de comprendre s'il existe un dénominateur commun concernant les stimuli qui déclencheraient un comportement type chez le chien de protection (par ex. approche, vocalise, comportement agressif, etc.). Nous avons émis deux hypothèses : a) le « déclenchement » d'une interaction (abolements et/ ou approche) d'un chien de protection est essentiellement dicté par la distance qui le sépare du ou des randonneurs et non par le comportement de ce ou ces derniers ou la présence d'accessoires (par ex. bâtons de marche) ; b) Le comportement du chien à proximité du ou des randonneurs est essentiellement dicté par son tempérament et non par les comportements des randonneurs ou la présence d'accessoires.

Une fiche d'observation a été créée afin de recenser les comportements des chiens et des randonneurs sur l'estive, en tenant compte de différents paramètres (distances de passage, activité du troupeau, présence du berger, activité des

chiens, etc.). Trois étudiants de l'IUT de Digne-les-Bains <sup>②</sup> ont ainsi observé 52 chiens sur 18 estives pendant l'été 2009. Nous avons noté toutes les réactions (toutes les modifications de comportement du chien dues à la présence de randonneurs), interactions (le chien se déplace en direction des randonneurs) (approche et vocalisation) et tous les comportements du chien pendant les contacts ( $\leq 1$  mètre).

Ces observations démontrent clairement que les chiens ne réagissent pas systématiquement au passage des randonneurs et entrent encore moins en interaction (tab. 1). Le nombre de contacts ne correspond qu'à 6% des passages totaux. La fréquence des abolements est également très différente d'un chien à l'autre, marquant une nette variabilité individuelle.

Les résultats préliminaires de cette étude semblent démontrer que la composition du groupe (homme, femme, enfant), la présence d'attributs (bâtons, sacs à dos, couvre-chefs, etc.), le comportement des randonneurs (marche lentement ou vite, discute ou non, etc.) n'ont pas d'influence sur la réaction et l'interaction des chiens de protection. Il semblerait que cela soit la seule présence d'une ou plusieurs personnes qui soit l'élément déclenchant. La distance de passage des randonneurs par rapport au troupeau et au chien ne semble pas non plus influencer le comportement des chiens ; des analyses plus poussées sont néanmoins en cours.

Le tempérament du chien en tant qu'individu semble donc être la source du « problème » et non le chien de protection au sens large. Ainsi, le comportement du randonneur au contact du chien peut devenir prédominant face à un chien présentant un seuil de réactivité bas. Dans ce contexte, un geste brusque peut provoquer une réponse agressive du chien (d'où les recommandations de rester calme). Cette réactivité exagérée du chien est souvent dictée par la peur ou par le manque d'assurance du chien (d'où l'importance de rester naturel, épaules décontractées, dans la mesure du possible, ce qui peut rassurer le chien). Ce même geste serait sans conséquence pour un chien présentant un seuil de réactivité haut. Par exemple, nous avons observé des enfants pratiquement se coucher sur des chiens de protection pendant que le père réunissait toute la famille autour du chien pour faire une photo. Le comportement de ces randonneurs était absolument inadéquat (et inconscient) et aurait pu se terminer par un accident si les chiens n'étaient pas aussi dociles.

Si le comportement des randonneurs ou la présence d'attributs étaient à l'origine des accidents par morsure, leur nombre devrait être beaucoup plus élevé que ce que l'on enregistre. Or ce type d'accidents reste relativement rare par rapport au nombre de personnes rencontrées par les chiens de protection dans le massif alpin. Par exemple, dans les Alpes de Haute Provence où cette étude a été réalisée, cinq accidents par morsure ont officiellement été enregistrés par la gendarmerie nationale.

Notre étude démontre que ce chiffre est sous-estimé, certaines morsures n'étant pas déclarées. En revanche, le nombre de chiens ayant mordu reste identique ce qui confirmerait que le problème se situe bien au niveau du chien (et/ou d'une estive). Grâce au recensement des accidents par morsure, on commence à comprendre pourquoi certains chiens mordent et dans quelles circonstances. Certains de ces comportements ont pour origine une défense des ressources (comme les croquettes déposées sur le bord du sentier ou des chiots à la cabane du berger). L'agression est déclenchée parce que le randonneur se trouve trop près de ces ressources. Certaines autres agressions peuvent provenir d'une expérience traumatisante que le chien a subie (le chien apprend durant toute sa vie). Par exemple, un chien qui s'était fait taper par un pêcheur avec sa canne à pêche est devenu très réactif à tous types de bâtons. En conséquence, il est souhaitable de sélectionner des chiens capables d'« encaisser » les réactions inadéquates de certains humains, surtout dans les zones très touristiques.



Photo : J.M. Landry

Si les chiens de protection ne représentent généralement pas une menace pour les randonneurs, beaucoup d'entre eux se sentent tout de même agressés lorsque le chien s'approche d'eux en aboyant. Ce ressenti peut malheureusement alimenter le débat du sentiment d'insécurité face à ces grands chiens. Quelques recommandations simples afin d'éviter les effets de surprise du chien peuvent aider à se rassurer et également à diminuer le risque de morsure. Dans la mesure du possible, il serait souhaitable de contourner le troupeau pour ne pas déranger les bêtes et inquiéter les chiens. Si vous devez traverser le troupeau, soyez certain que le chien vous a déjà repéré (évitez de réveiller un chien en sursaut en passant à côté de lui). Si vous devez entrer en contact avec un chien, faites-lui toujours face (la majorité des chiens mord par-derrière), arrêtez-vous et portez vos bâtons dans une seule main. Vous pouvez utiliser votre sac à dos ou votre veste pour créer une « distance » avec le chien et éviter qu'il pénètre dans votre distance individuelle (ce qui augmente le sentiment d'insécurité, car on n'est plus maître de la situation). De plus, la prise de contact ne se fera donc pas directement sur l'une des parties de votre corps. Pensez à déjà porter le sac sur une seule épaule en arrivant à proximité du troupeau. Vous pouvez ordonner au chien de retourner au troupeau avec un vigoureux « file aux brebis ou file au troupeau ». C'est le type d'injonctions que donnent les bergers aux chiens. Dans la mesure du possible, essayez de rester « naturel » et d'augmenter la distance entre vous et le chien. Le fait de rester figé (épaules contractées) peut inquiéter certains chiens peu sûrs d'eux. On peut appliquer ces mê-

mes recommandations si l'on doit faire face à plusieurs chiens, en surveillant plus particulièrement celui qui essaye de venir par derrière. L'idée est de toujours conserver une distance entre vous et les chiens.

À l'avenir, il serait souhaitable de déterminer ce que l'on attend des chiens de protection. Pour ma part, je pense qu'un chien de protection doit présenter quatre « comportements » de base qui sont : a) l'attachement du chien au troupeau, b) le respect du troupeau et des animaux le constituant, c) la protection et d) la tolérance à l'humain. Cette dernière pourrait être améliorée sur deux niveaux : sur la méthode d'élevage et d'éducation des chiens et sur leur sélection. Par exemple, en enrichissant le milieu dans lequel naissent les chiots, il serait possible d'obtenir des chiens plus aptes à encaisser et gérer différents stimuli négatifs de leur milieu. La sélection peut également augmenter ou diminuer le seuil de tolérance à partir duquel un chien va mordre un humain. Probablement que l'on ne pourra jamais atteindre le « zéro morsure » (le chien s'exprime aussi par la morsure), mais une sélection adéquate et une meilleure connaissance de ces chiens (et information) devraient permettre de diminuer sensiblement le risque d'accident par morsure.

Jean-Marc Landry

Tableau 1 : fréquence exprimée en pour cent des réactions, interactions, contacts des chiens de protection et des aboiements lors de passages de randonneurs.

		% obs. totales	% interactions totales
Nombre d'obs. total	1406	100	
Nombre de réactions	777	55,26	100
Nombre d'interactions	367	26,10	47
Nombre de contacts	85	6,04	10,93
Nombre d'aboiements	356	25,32	45,81

#### Bibliographie :

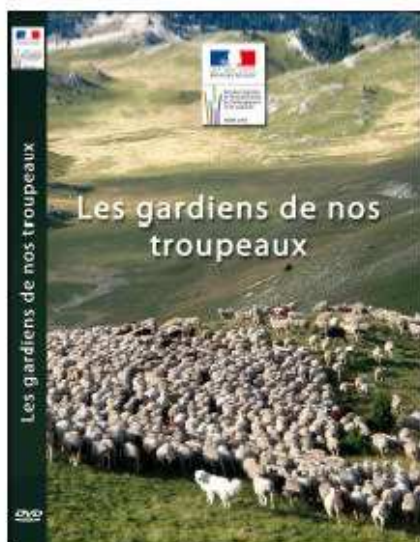
- Coppinger R. & L. Coppinger. 2001. *Dogs. A Startling new Understanding of Canine Origin, Behavior and Evolution*. Scribner, New-York, USA.
- Durand, C. & G. Le Pape. 1998. *Interactions entre les promeneurs et les chiens de protection dans le massif du Mercantour*. Programme LIFE – loup. Rapport non publié.
- Hansen, I. & M. Bakken. 1999. *Livestock-guarding dogs in Norway : Part I. Interactions*. *J. Range Manage.* 52 :2-6.
- Landry, J.-M. 2004. *Chiens de protection des troupeaux et randonneurs en Bas-Vallais*. Rapport IPRA n°2. Martigny, Suisse.
- Le Pape, G., M. Blanchet & C. Durand. 2001. *Interactions entre les promeneurs et les chiens de protection de troupeaux ovins dans le massif du Queyras*. Programme LIFE – loup. Rapport non publié.
- Lockwood, R. 1995. *The ethology and epidemiology of canine aggression*. Pages 131-138 in J. Serpell editor. *The Domestic Dog*. Cambridge University Press. Cambridge, Great Britain.

## Les gardiens de nos troupeaux

Un film de Paul Aurélien COMBRE  
Produit par Mona Lisa Production

Durée : 9 min

Public : usagers de l'espace rural et montagnard



« Pour protéger leurs troupeaux contre les prédateurs, les éleveurs et bergers utilisent à nouveau des chiens de protection. Ce ne sont pas des chiens de compagnie, ni des chiens de conduite : ils défendent le troupeau contre toute intrusion en raison de leur fort attachement aux brebis.

De l'hiver autour de la bergerie à l'été en alpage, découvrez leur travail et celui des bergers.

Les chiens de protection sont de retour, apprenez à mieux les connaître et adoptez les bons gestes ».

Ce film d'information grand public vise à informer les usagers de l'espace pastoral sur la présence et le rôle des chiens de protection des troupeaux domestiques. Il apporte quelques conseils simples et essentiels sur les gestes à adopter en leur présence. D'autre part, il présente et valorise le pastoralisme en montagne, et sensibilise les usagers sur le partage de l'espace rural entre activités agricoles et activités de loisirs.

Ce projet documentaire a fait l'objet d'un important travail de concertation conduit par la DREAL et la DRAAF Rhône-Alpes en collaboration avec un comité de pilotage composé : des Fédérations Régionales Ovinnes du Sud-Est et Rhône-Alpes, l'Assemblée Permanente des Chambres d'Agriculture, du CERPAM, la Maison de la Transhumance, la Société Centrale Canine, l'Institut pour la Promotion des Chiens de Protection (Jean-Marc Landry, expert et consultant), les DDT/ DDTM de l'arc alpin, la DREAL PACA, les ministères de l'écologie et de l'agriculture.

Le film a été tourné tout au long de l'année 2009 dans les Alpes, à Rougon (Alpes de Haute-Provence) et au col de Vars (Hautes-Alpes).

Paru en mars 2010

Disponible en DVD et CD – Format 16/9 – Son : Stereo



Film réalisé dans le cadre du « plan national d'actions sur le loup 2008-2012 dans le contexte français d'une activité importante et traditionnelle d'élevage »  
[www.loup.developpement-durable.gouv.fr](http://www.loup.developpement-durable.gouv.fr)

### CONTACT

Virginie MICHEL

Chargée de communication PNA loup

Tel : 04 37 48 37 29

[Virginie.michel@developpement-durable.gouv.fr](mailto:Virginie.michel@developpement-durable.gouv.fr)



## Analyse descriptive des causes de mortalité du loup sur le massif alpin

Introduction :

Les cas de mortalités sont souvent les témoins *a posteriori* des premières incursions de la colonisation. C'est le cas pour le loup en France avec notamment les cas de 1987 dans les Alpes maritimes, 1988 dans les Vosges, puis de nouveau dans les Alpes-Maritimes, le cas de 1992, qui après plusieurs mois de traque de ce « chien » faisant des dégâts aux troupeaux s'est trouvé, une fois mort, être un loup. De même les dépouilles de loup de lignée italienne retrouvées dans le Massif Central en 1997 et 1999 ont constitué les premières info de la présence de l'espèce en dehors du massif alpin. Depuis 1987, 44 cas de mortalité du loup sont recensés en France (source : réseau Loup Lynx / ONCFS), 34 cas en Italie (source : Progetto lupo Regione Piemonte) et 9 cas en Suisse (source : KORA).

L'objet de cet article est d'en livrer une analyse descriptive transalpine. Les causes de mortalités identifiées passent par la mortalité naturelle, l'empoisonnement, les tirs par balle ou les collisions routières. Apprécier la part des différentes cause de la mortalité chez les espèces sauvages reste souvent contraint par les tailles d'échantillons disponibles, mais aussi et surtout par l'échantillonnage qui est souvent très loin d'être aléatoire, certaines sources étant beaucoup plus facilement détectables (collisions par véhicules par exemple) que d'autres (mortalité naturelle). L'analyse des dépouilles détectées sur le terrain repose donc plus sur l'analyse croisée des facteurs que dans le décompte brut au sein de chaque source. En revanche d'autres sources de données sont disponibles pour mesurer les « vrais » taux de mortalité de la population, notamment grâce aux techniques de capture-marquage-recapture (CMR issues des données génétiques) qui tiennent compte de ces probabilités différentes de retrouver un animal ou de ne pas le détecter. Ces taux de mortalités sont doré et déjà estimé de part et d'autre de la frontière franco-italienne pour le massif alpin.

### Classification des causes de mortalité :

L'extinction du loup en France a été identifiée en 1939 (De Beaufort F. 1987). Au cours de la période post disparition qui s'étend de 1939 à 1981, le même auteur rapporte 20 cas d'observations toutes cependant non vérifiées et qu'il caractérise comme « accidentelles voire erronées ». C'est seulement en 1987, que sur la commune de Fontan (Alpes maritimes – FR), qu'un premier loup est tué au cours d'une partie de chasse. Les cas se sont ensuite succédés du sud vers le nord au fil de la colonisation du massif alpin. Les causes de mortalités étant multiples, les sources ont été classées en 5 catégories :

- Les prélèvements légaux,
- Les cas de mortalité illégaux (par balle, empoisonnement, piégeage...etc...),
- Les collisions routières ou ferroviaires,
- Les causes de mort naturelles (avalanches, vieillesse, compétition inter-meutes, ...),

- Les causes de mort indéterminée.

La probabilité de découvrir un cadavre issu de telle ou telle cause est évidemment inégale. Si les prélèvements réglementaires peuvent faire l'objet (par définition) d'un recensement exhaustif, à l'inverse les cas de mortalité naturelle sont beaucoup plus difficiles à trouver. Cette mortalité « détectée » fait donc apparaître essentiellement des causes anthropiques parmi lesquels les cas de braconnage et les collisions représentent près de 75% des cas relevés (tableau 1). Par comparaison avec l'espèce Lynx, les infra-structures terrestres sont à l'origine de 58 % des cas détectés. (Cf Bull. d'info du réseau Lynx N° 15)

La mortalité naturelle est en tout état de cause sous-représentée de part la difficulté à les détecter (l'origine de la mort est souvent invérifiable sur des cadavres anciens).

	Effectif	%
illégal	33	38,4
naturelle	3	3,5
collision	31	36,0
légal	12	14,0
NI	7	8,1

Tableau 1 : Répartition des causes de mortalités du loup enregistrées

Les cas de mortalité des loups dans l'espace et dans le temps :

La figure 1 montre dans un premier temps la répartition géographique des 86 cas de mortalité enregistrés dans les Alpes françaises, italiennes et suisses. Le premier constat repose sur une distribution bien répartie sur l'ensemble de l'aire de répartition de l'espèce. Toute proportion gardée quand à l'ancienneté de la présence, aucune concentration sur des secteurs particuliers n'est notée.

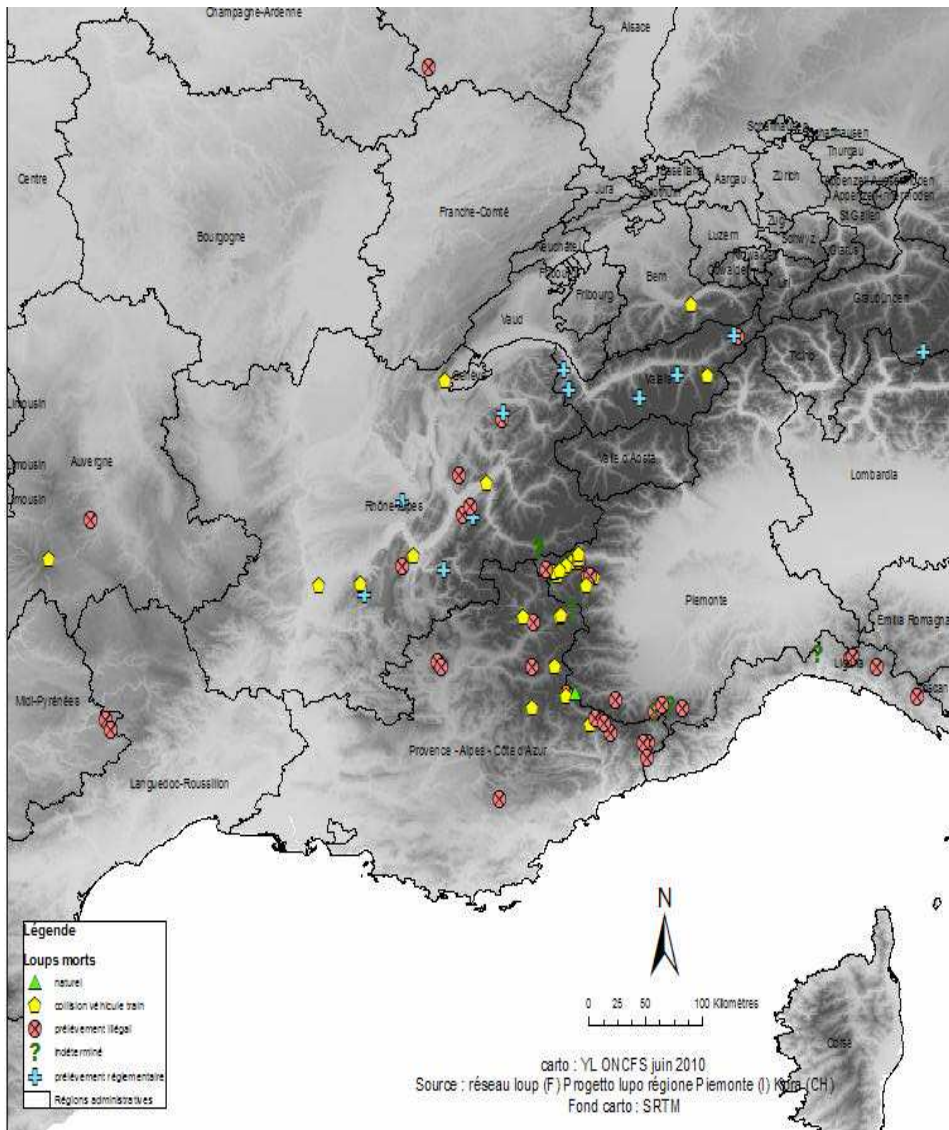
En revanche, les sources de mortalités ne sont pas distribuées au hasard sur l'arc alpin. Si les cas de mortalité illégale sont distribués de façon assez homogène au regard de l'aire et de l'ancienneté de présence du loup, nous remarquons des concentrations des cas de collisions sur la meute de Bardonecchia et de Grand Bosco (valle Susa, Torino) située au cœur d'un goulot d'étranglement avec plusieurs lignes de train, routes et autoroutes avec un trafic important. La mise en évidence d'une éventuelle relation de cause à effet nécessiterait cependant de disposer des mesures du trafic sur l'ensemble du réseau routier alpin.

De même, les cas de prélèvements légaux touchent essentiellement les Alpes du nord française et suisse.

83 cas de mortalité détectés depuis 1987 dans les Alpes (F, I, CH) dont 38 % de cas de mortalité illégale.

A partir de 2004 / 2006, une augmentation des cas de mortalité connus

**Etudes et recherche**



Un loup victime d'une collision avec un véhicule (photo : Y. Leonard)

Figure 1 : Répartition géographique des 86 cas de mortalité

Après un léger frein observé entre 2000 et 2003, la répartition chronologique des cas de mortalité (figure 2) met en évidence une augmentation plus prononcée entre 2004 et 2006 due à une plus forte contribution des cas de braconnage et des tirs légaux de prélèvements. L'été apparaît comme moins sujet à la mortalité (figure 3), sans doute aussi lié à la probabilité de découverte des cadavres plus faible en absence de neige. La distribution des différentes causes de mortalités n'est statistiquement pas différente selon les saisons. On peut cependant juste noter une tendance à un cumul des collisions durant les mois d'hiver et du printemps comparativement plus faible les autres saisons. Les proies qui fréquentent les fonds de vallée de façon plus assidue en réponse à la présence de neige en altitude peut constituer une des hypothèses explicatives. Ainsi suivies par les loups qui exploitent la ressource alimentaire, les risques liés à la circulation des véhicules deviennent plus élevés. 14 cas de collision ont été ainsi enregistrés.

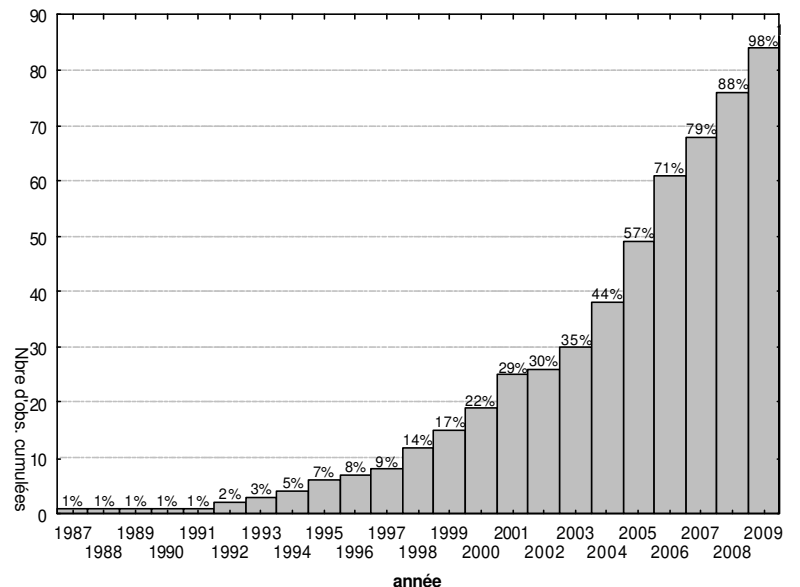


Figure 2 : Evolution cumulée des cas de mortalité détectées dans les lps (FR/IT/CH)

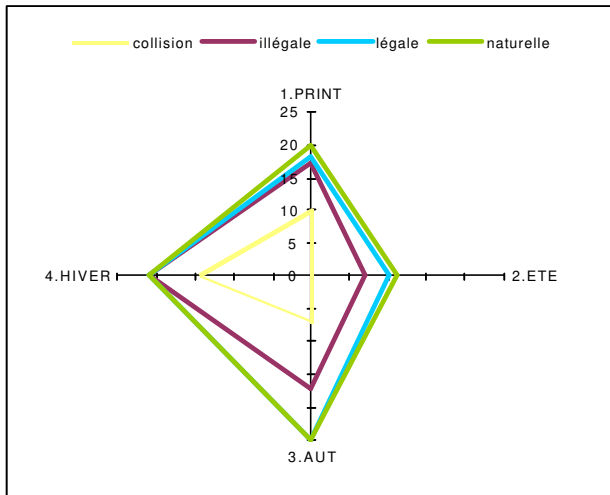


Figure 3 : Répartition des cas de mortalités selon les saisons

Des classes d'âge et de sexe plus touchées que d'autres :

La part la plus importante des cas de mortalité concerne significativement les mâles (59%), essentiellement dans les catégories d'âges « Jeunes » (< 1an) et « Adultes » (2 à 4 ans). Cette dernière correspond aux classes d'âge classiquement documentées dans la littérature scientifique pour les animaux dispersants (Cf Boyd et Pletcher, 1999). La différence avec les femelles n'est pas significative, permettant de dire que cette répartition par classe d'âge est similaire pour les deux sexes. Par contre les différentes classes d'âges ne sont pas sensibles de la même manière aux différentes causes de mortalité. La mortalité naturelle mise à part (3 cas), les jeunes (> 1an) sont plus sensibles aux collisions qu'aux autres facteurs. Les adultes sont eux plus sensibles aux prélèvements légaux et illégaux.

De la mortalité observée vers l'estimation des taux de mortalité de la population :

La description de tous les cas détectés de mortalité est particulièrement intéressante en terme de comparaison relative entre les facteurs. Ainsi, la répartition dans l'espace des causes de mortalité est différente selon les régions alpines : les mâles semblent plus sensibles à la mortalité anthropique que les femelles et selon les classes d'âge, la sensibilité aux causes de mortalité, différent. Cependant ces données « observées » ne peuvent pas refléter l'intensité de la mortalité ni même les proportions entre les causes. La principale source de biais réside dans les probabilités de détection de ces sources qui ne sont pas comparables sur cette espèce territoriale vivant à faible densité.

Mesurer les niveaux de mortalités (ou inversement les taux de survie) passe obligatoirement par d'autres outils. Une nouvelle fois, les mathématiques viennent au secours de la biologie. Les méthodes de Capture-Marquage-recapture (CMR...encore elle !) grâce aux typages génétiques effectués sur les excréments, poils et autres urines ou tissus permettent ces estimations très robustes en tenant compte notamment de ces probabilités de détection différentes entre les animaux.

classe d'âge	Sexe			Total
	F	M	NI	
NI	3,5%	10,5%	12,8%	26,7%
0-1	8,1%	20,9%	0,0%	29,1%
1-2	2,3%	3,5%	0,0%	5,8%
2-3	5,8%	10,5%	0,0%	16,3%
3-4	2,3%	12,8%	0,0%	15,1%
> 4	4,7%	1,2%	1,2%	7,0%
Total	26,7%	59,3%	14,0%	100,0%

Tableau 2 : répartition par classe d'âge et de sexe des cas de mortalité détectés

Les résultats pour la population alpine sont dore et déjà disponibles et publiés dans deux articles (Cubaynes et al, 2010 ; Marrucco et al, 2009). Pour la partie française, les taux de mortalités annuels sont estimés en moyenne entre 10% et 25% selon si les animaux sont fortement ou faiblement détectables. Pour la partie Italienne, l'estimation des taux de mortalité varient de 18% pour les adultes à 76% pour les jeunes.

Beaucoup d'études ont déjà montré qu'un seuil de 27-30% de mortalité annuelle (toutes classes d'âges confondues) représente la barre pour une population numériquement stable. Les taux de survie supérieurs à 80 % en moyenne estimés dans les alpes franco-italienne sont donc concordant avec les rythmes d'expansion de l'espèce.

Y. Léonard, F. Marucco, E. Avanzinelli, J. M. Weber, C. Duchamp

Cubaynes et al, 2010 : Importance of Accounting for Detection Heterogeneity When Estimating Abundance: the Case of French Wolves. *Cons. Biol* 24 : 621-626

Marrucco et al, 2009 : Wolf survival and population trend using non-invasive capture-recapture techniques in the Western Alps. *J. Applied Ecology* 46: 1003-1010

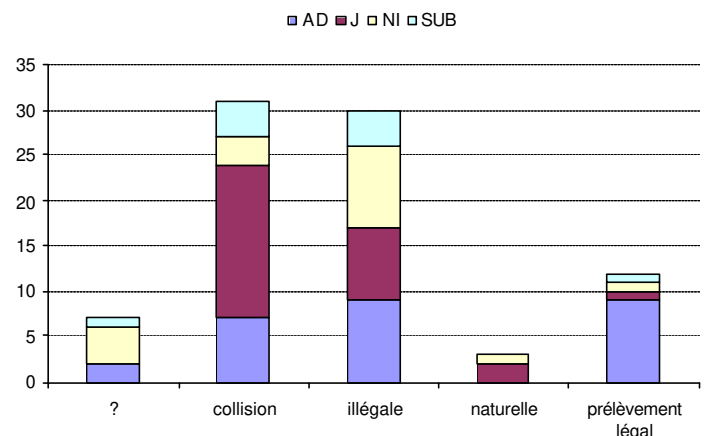


Figure 4 : répartition des différentes classes d'âge selon les causes de mortalités détectées



Micropolis, La Bérardie

F-05000 Gap France

Téléphone : 04 92 51 34 44

Fax : 04 92 51 49 72

Email: rezoloup@oncfs.gouv.fr



Rédaction : Y. LEONARD, C. DUCHAMP, E. MARBOU-  
TIN, P. E. BRIAUDET, P. MORIS

Conception / diffusion : ONCFS

Ce bulletin est destiné aux membres du réseau  
Loup. Toute utilisation des données publiées  
dans ce bulletin est soumise à autorisation de la  
part de l'animateur du réseau loup.

RETROUVEZ LES INFORMATIONS CONCERNANT  
LE BULLETIN SUR LE LOUP SUR LE WEB :

La « Capture –Recapture » des excréments pour mesurer les taux de survie et la taille réelle des populations de loup en France

Un article dans le QDN N°18 décrivait la seconde vie possible des analyses génétiques pour une utilisation dans l'estimation des populations de loup de façon non invasive ainsi que la mesure des taux de survie des animaux. C'est maintenant chose faite pour la population de loup en France. En effet, les typages génétique permettent l'établissement de «la carte d'identité» de l'animal qui l'a déposé. Ce système de marquage «à la culotte» peut être traité dans le cadre des modèles dits de «capture-recapture», la «capture» étant la 1<sup>ère</sup> détection de la carte d'identité d'un animal, et la recapture, le fait de retrouver cette même signature génétique dans un autre excrément récolté *a posteriori*.

Tout l'objet de ce type d'analyse réside dans la mesure de ce que l'on ne voit pas, c'est-à-dire la probabilité de ne pas détecter un animal alors qu'il est présent ! Par exemple, si l'on récolte 50 crottes et que la probabilité de détecter une crotte est de 80 %, alors le nombre réel d'individus est évidemment supérieur à 50, très exactement  $50 / 0.8$  c'est-à-dire 62.5 individus.

Si cette technique de référence est utilisée chez de nombreuses espèces, elle a été développée dans le cadre du suivi de la popula-

tion de loup française et a nécessité des ajustements mathématiques conséquents par rapports aux standards bien connus des biologistes. Cubaynes et al. (2010) montrent dans leur article que deux catégories d'animaux apparaissent de façon significative : quelques uns sont fortement détectables d'une année sur l'autre mais beaucoup d'autres sont faiblement détectables. Si cette contrainte n'était pas intégrée dans les modèles, alors la taille de la population serait sous-estimée de 27% ! Cet essai estime également les taux de survie annuels des animaux qui varient entre 0.75 pour les animaux faiblement détectables et 0.90 pour les animaux fortement détectables. Considérant que toutes les classes d'âges sont confondues dans ces estimations, ces taux de survie sont plutôt bons. Plusieurs autres articles montrent qu'une survie de 0.70 est le seuil limite en dessous duquel apparaîtrait un taux de croissance  $< 1$ , c'est-à-dire une décroissance de la population.

Référence : Cubaynes, S., R. Pradel, R. Choquet, C. Duchamp, J.-M. Gaillard, J.-D. Lebreton, E. Marboutin, C. Miquel, A.-M. Reboulet, C. Poillot, P. Taberlet, and O. Gimenez. 2010. Importance of Accounting for Detection Heterogeneity When Estimating Abundance: the Case of French Wolves. *Cons. Biol.* 24 : 621-626.





01/02/2010	P	RIEZ	ONF		BAYONS	Monges		<input type="checkbox"/>		
01/02/2010	P	RIEZ	ONF		BAYONS	Monges		<input type="checkbox"/>		
04/02/2010	F	LOMBARD	PN Mercant		MEYRONNES	Parpaillon Ubaye		<input type="checkbox"/>		
04/02/2010	U	TARIN	ONCFS		CASTELLANE	Bas verdon		<input type="checkbox"/>		
04/02/2010	V	BRETON	PN Mercant	L. Dunand	LA CONDAMI	Parpaillon Ubaye	3	<input type="checkbox"/>		Probable
06/02/2010	C	CLAUDON	ONCFS	C. Barbaroux	THORAME H	Grand Cover		<input type="checkbox"/>	Chevreuil	Probable
06/02/2010	C	ESMIOL	ONF	R. André	BAYONS	Monges		<input type="checkbox"/>	Chevreuil	Probable
06/02/2010	T	ESMIOL	ONF	R. André	BAYONS	Monges	1	<input type="checkbox"/>		Probable
07/02/2010	T	DUME	DDAF		HAUTES DUV	Monges	4	<input type="checkbox"/>		Probable
11/02/2010	C	BRETON	ONCFS		LA CONDAMI	Parpaillon Ubaye		<input type="checkbox"/>	Mouflon	Probable
11/02/2010	H	BRETON	PN Mercant		LA CONDAMI	Parpaillon Ubaye	1	<input type="checkbox"/>		Probable
11/02/2010	V	BRETON	ONCFS	N. Thevenet	LA CONDAMI	Parpaillon Ubaye	3	<input type="checkbox"/>		Douteux
12/02/2010	F	VILLECRO	ONCFS		ENTRAGES	Digne		<input type="checkbox"/>		
12/02/2010	T	VILLECRO	ONCFS		ENTRAGES	Digne	2	<input type="checkbox"/>		Probable
12/02/2010	U	VILLECRO	ONCFS		ENTRAGES	Digne		<input type="checkbox"/>		
12/02/2010	U	VILLECRO	ONCFS		ENTRAGES	Digne		<input type="checkbox"/>		
15/02/2010	F	BRETON	PN Mercant		ST PAUL	Parpaillon Ubaye		<input type="checkbox"/>		
15/02/2010	T	BRETON	PN Mercant		ST PAUL	Parpaillon Ubaye	3	<input type="checkbox"/>		Probable
19/02/2010	C	CLAUDON	ONCFS		COLMARS	Haut Verdon-Bac		<input type="checkbox"/>	Mouflon	Probable
21/02/2010	V	BRETON	PN Mercant	G. Schmitt	LA CONDAMI	Parpaillon Ubaye	4	<input type="checkbox"/>		Probable
22/02/2010	F	BRETON	PN Mercant		ST PAUL	Parpaillon Ubaye		<input type="checkbox"/>		
22/02/2010	T	BRETON	PN Mercant		ST PAUL	Parpaillon Ubaye	3	<input type="checkbox"/>		Probable
22/02/2010	V	BRETON	PN Mercant	G. Techer	ST PAUL	Parpaillon Ubaye	1	<input type="checkbox"/>		Probable
23/02/2010	C	VILLECRO	ONCFS	M. Dorp	ENTRAGES	Digne		<input type="checkbox"/>	Mouflon	Probable
23/02/2010	F	TARIN	ONCFS		AUTHON	Monges		<input type="checkbox"/>		
24/02/2010	H	BRETON	PN Mercant		ST PAUL	Parpaillon Ubaye	4	<input type="checkbox"/>		Probable
26/02/2010	V	GIRARDO	Accompagn	H. Michelle	LA FOUX D A	Haut Verdon-Bac	2	<input type="checkbox"/>		Probable
27/02/2010	F	VILLECRO	ONCFS		ENTRAGES	Digne		<input type="checkbox"/>		
01/03/2010	C	CHAMOUR	ONF		UVERNET FO	Haut Verdon-Bac		<input type="checkbox"/>	Chamois	Invérifiable
02/03/2010	F	LOMBARD	PN Mercant	L. Klein PN	MEYRONNES	Parpaillon Ubaye		<input type="checkbox"/>		
02/03/2010	F	TARIN	ONCFS		AUTHON	Monges		<input type="checkbox"/>		
02/03/2010	T	LOMBARD	PN Mercant	L. Klein PN	MEYRONNES	Parpaillon Ubaye	2	<input type="checkbox"/>		Probable
10/03/2010	C	CHARTRAI	ONCFS		ST PAUL	Parpaillon Ubaye		<input type="checkbox"/>	Chevreuil	Invérifiable
10/03/2010	F	CHARTRAI	ONCFS		ST PAUL	Parpaillon Ubaye		<input type="checkbox"/>		
10/03/2010	F	CHARTRAI	ONCFS		ST PAUL	Parpaillon Ubaye		<input type="checkbox"/>		
11/03/2010	C	ESMIOL	ONF		BAYONS	Monges		<input type="checkbox"/>	Chevreuil	Probable
11/03/2010	F	DANIAULT	ONCFS	R. Gonnet O	CHATEAUNE	Lure		<input type="checkbox"/>		
11/03/2010	F	ESMIOL	ONF		BAYONS	Monges		<input checked="" type="checkbox"/>		
11/03/2010	T	ESMIOL	ONF		BAYONS	Monges	5	<input type="checkbox"/>		Probable
11/03/2010	V	BRETON	ONCFS		MEOLANS	3évéché-Ubaye	2	<input type="checkbox"/>		Probable
13/03/2010	F	LIBORIO	PN Mercant		ST PAUL	Parpaillon Ubaye		<input type="checkbox"/>		
16/03/2010	C	VILLECRO	ONCFS		LA ROBINE S	Monges		<input type="checkbox"/>	Chevreuil	Probable
21/03/2010	C	CHARTRAI	ONCFS		LA CONDAMI	Parpaillon Ubaye		<input type="checkbox"/>	Mouflon	Probable
22/03/2010	V	LEONARD	ONCFS	M. Derbez	MEOLANS	3évéché-Ubaye	2	<input type="checkbox"/>		Probable
23/03/2010	T	VISSOUZE	ONCFS		AUTHON	Monges	1	<input type="checkbox"/>		Probable
25/03/2010	T	CLAUDON	ONCFS		COLMARS	Grand Cover	1	<input type="checkbox"/>		Invérifiable
30/03/2010	F	ROUX	ONCFS		THORAME BA	Digne		<input checked="" type="checkbox"/>		
01/04/2010	D	ORSINI	MNHN	C. Barbaroux	COLMARS	Monges		<input checked="" type="checkbox"/>		
02/04/2010	T	GIRARDO	Accompagn		COLMARS	Grand Coyer	1	<input type="checkbox"/>		Probable
03/04/2010	T	ferry	Particulier		THORAME H	Grand Cover	5	<input type="checkbox"/>		Probable
03/04/2010	U	ferry	Particulier		THORAME H	Grand Cover		<input type="checkbox"/>		
05/04/2010	C	CLAUDON	ONCFS		COLMARS	Grand Cover		<input type="checkbox"/>	Mouflon	Probable
05/04/2010	F	CLAUDON	ONCFS	C. Barbaroux	COLMARS	Grand Coyer		<input type="checkbox"/>		
05/04/2010	T	CLAUDON	Particulier	C. Barbaroux	COLMARS	Grand Cover	3	<input type="checkbox"/>		Probable
05/04/2010	V	CLAUDON	ONCFS	J. P. Barbarou	COLMARS	Grand Cover	1	<input type="checkbox"/>		Probable
09/04/2010	T	CHARTRAI	ONCFS		MEOLANS RE	3évéché-Ubaye	1	<input type="checkbox"/>		Probable
10/04/2010	T	GIRARDO	Accompagn	C. Barbaroux	VILLARS COL	Grand Cover	1	<input type="checkbox"/>		Probable









17/01/2010	F	ARNOUX	Assoc. des L	RIVIERE JL	COMBOVIN	Vercors Ouest			
17/01/2010	F	ARNOUX	Assoc. des L	RIVIERE JL	COMBOVIN	Vercors Ouest			
18/01/2010	C	CHAUDER	FDC		TRESCHENU	Vercors Ht platea		Chevreuil	Invérifiable
18/01/2010	C	CHAUDER	FDC		TRESCHENU	Vercors Ht platea		Chevreuil	Invérifiable
18/01/2010	C	CHAUDER	FDC		TRESCHENU	Vercors Ht platea		Chevreuil	Invérifiable
18/01/2010	F	CHAUDER	FDC		TRESCHENU	Vercors Ht platea			
18/01/2010	F	CHAUDER	FDC		TRESCHENU	Vercors Ht platea			
20/01/2010	F	CHAUSSIN	ONF	ARCHAMBA	MARIGNAC E	Vercors Ouest			
20/01/2010	F	CHAUSSIN	Gendarmeri	ARCHAMBA	MARIGNAC E	Vercors Ouest			
20/01/2010	H	BERINGER	DDAF	BUFFET F	CHAMALOC	Vercors Ht platea	2		Invérifiable
22/01/2010	C	ROZAND	ONF	LACOUR JP	BOUVANTE	Vercors Ouest		Renard	Invérifiable
22/01/2010	F	BOURCY	ONF		ST AGNAN E	Vercors Ht platea			
22/01/2010	F	BOURCY	ONF		ST AGNAN E	Vercors Ht platea			
22/01/2010	F	ROZAND	ONF	JOANNIN P	LEONCEL	Vercors Ouest			
22/01/2010	F	ROZAND	ONF	JOANNIN P	LEONCEL	Vercors Ouest			
22/01/2010	T	BOURCY	ONF		ST AGNAN E	Vercors Ht platea	2		Probable
22/01/2010	T	BOURCY	ONF		ST AGNAN E	Vercors Ht platea	2		Probable
22/01/2010	T	ROZAND	ONF	JOANNIN P	LEONCEL	Vercors Ouest	2		Probable
22/01/2010	T	ROZAND	ONF	LACOUR JP	BOUVANTE	Vercors Ouest	1		Invérifiable
22/01/2010	U	ROZAND	ONF	JOANNIN P	LEONCEL	Vercors Ouest			
25/01/2010	C	ARNOUX	Assoc. des L	RIVIERE JL	COMBOVIN	Vercors Ouest		Sanglier	Invérifiable
30/01/2010	C	ARNOUX	Assoc. des L	TARISSE D	COMBOVIN	Vercors Ouest		Chevreuil	Invérifiable
30/01/2010	F	VARAGNA	ONCFS	NARDIN Lu	COMBOVIN	Vercors Ouest			
30/01/2010	F	VARAGNA	ONCFS	NARDIN Lu	COMBOVIN	Vercors Ouest			
31/01/2010	C	ROZAND	ONF	JOANNIN P	LEONCEL	Vercors Ouest		Cerf	Probable
31/01/2010	T	ROZAND	ONF	JOANNIN P	LEONCEL	Vercors Ouest	1		Probable
01/02/2010	C	ROZAND	ONF	JOANNIN P	LEONCEL	Vercors Ouest		Chevreuil	Probable
01/02/2010	T	ROZAND	ONF	JOANNIN P	LEONCEL	Vercors Ouest	1		Probable
03/02/2010	T	ROZAND	ONF	JOANNIN P	LEONCEL	Vercors Ouest	2		Probable
08/02/2010	F	RANDON	FDC	RIVIERE JL	COMBOVIN	Vercors Ouest			
15/02/2010	C	ROZAND	ONF	JOANNIN E	LEONCEL	Vercors Ouest		Cerf	Probable
16/02/2010	C	RANDON	FDC	COTTIN JL	ST AGNAN E	Vercors Ouest		Cerf	Probable
16/02/2010	C	RANDON	FDC	COTTIN JL	ST AGNAN E	Vercors Ouest		Cerf	Probable
16/02/2010	C	RANDON	FDC	DIDIER B	OMBLEZE	Vercors Ouest		Cerf	Probable
16/02/2010	T	RANDON	FDC	COTTIN JL	ST AGNAN E	Vercors Ouest	4		Probable
16/02/2010	T	ROZAND	ONF	JOANNIN E	LEONCEL	Vercors Ouest	1		Probable
16/02/2010	U	RANDON	FDC	COTTIN JL	ST AGNAN E	Vercors Ouest			
16/02/2010	U	RANDON	FDC	COTTIN JL	ST AGNAN E	Vercors Ouest			
16/02/2010	U	RANDON	FDC	COTTIN JL	ST AGNAN E	Vercors Ht platea			
17/02/2010	C	RANDON	FDC	COTTIN JL	ST AGNAN E	Vercors Ouest		Chevreuil	Probable
19/02/2010	C	BOOTH	Particulier	BAUDIN	BELLECARD	Diois		Chevreuil	Probable
21/02/2010	C	RANDON	FDC	DIDIER B	OMBLEZE	Vercors Ouest		Sanglier	Probable
21/02/2010	C	THOUMAS	Particulier		BOUVANTE	Vercors Ouest		Chevreuil	Probable
21/02/2010	F	THOUMAS	Particulier		BOUVANTE	Vercors Ouest			
21/02/2010	F	THOUMAS	Particulier		BOUVANTE	Vercors Ouest			
21/02/2010	T	THOUMAS	Particulier		BOUVANTE	Vercors Ouest	1		Probable
22/02/2010	C	RANDON	FDC	DIDIER B	OMBLEZE	Vercors Ouest		Cerf	Probable
22/02/2010	F	CAULLIRE	PNR Vercor		ST MARTIN E	Vercors Ht platea			
22/02/2010	T	CAULLIRE	PNR Vercor		ST MARTIN E	Vercors Ht platea	2		Probable
28/02/2010	F	ROZAND	ONF	JOANNIN P	LEONCEL	Vercors Ouest			
02/03/2010	F	HOH	Particulier		BOUVANTE	Vercors Ouest			
02/03/2010	T	HOH	Particulier		BOUVANTE	Vercors Ouest	3		
03/03/2010	F	HOH	Particulier		BOUVANTE	Vercors Ouest			
04/03/2010	T	HOH	Particulier		BOUVANTE	Vercors Ouest	1		
07/03/2010	F	FOURGOU	PNR Vercor		ST AGNAN E	Vercors Ht platea			
10/03/2010	S	LESAGE	ONCFS		BOUVANTE	Vercors Ouest			







14/ 04/ 2010	C	TOUCHET	ONCFS		ALLEMOND	Oisans Gde Rous	1	<input type="checkbox"/>		Invérifiable
15/ 04/ 2010	T	MONIER	ONCFS	BLANC Nicol	CHIRENS	Valdaine	1	<input type="checkbox"/>		Invérifiable
17/ 04/ 2010	D	CHEMIN	Particulier	JEANNOT L	LA MOTTE ST	Exterieur zone		<input type="checkbox"/>		
18/ 04/ 2010	F	DAUMERG	CEMAGRE	RIO Aurélie	LAVALDENS	Taillefer-Luitel		<input checked="" type="checkbox"/>		
18/ 04/ 2010	F	DAUMERG	Particulier	RIO Aurélie	LAVALDENS	Taillefer-Luitel		<input checked="" type="checkbox"/>		
24/ 04/ 2010	F	BOUCHET-	ONCFS		LA CHAPELL	Belledonne		<input checked="" type="checkbox"/>		
24/ 04/ 2010	T	BOUCHET-	ONCFS		LA CHAPELL	Belledonne	1	<input type="checkbox"/>		Probable
01/ 05/ 2010	F	LOCATELL	PNR Vercor	LEMARCHA	CORRENCON	Vercors Ht platea		<input type="checkbox"/>		
01/ 05/ 2010	T	GOYOT	Particulier		GRESSE EN V	Vercors Ht platea	1	<input type="checkbox"/>		Invérifiable
06/ 05/ 2010	V	CAULLIRE	PNR Vercor	CAULLIREA	MEAUDRE	Vercors Ht platea	1	<input type="checkbox"/>		Invérifiable
07/ 05/ 2010	D	MASSIT	ONCFS		LE PONT DE	Exterieur zone	1	<input type="checkbox"/>		
10/ 05/ 2010	F	BRIAUDET	ONCFS	Desumer Her	ALLEMOND	Oisans Gde Rous		<input type="checkbox"/>		
13/ 05/ 2010	F	BOUCHET-	ONCFS	DHAINAUT	LA CHAPELL	Belledonne		<input type="checkbox"/>		
13/ 05/ 2010	F	BOUCHET-	ONCFS	DHAINAUT	LA CHAPELL	Belledonne		<input type="checkbox"/>		
13/ 05/ 2010	T	BOUCHET-	ONCFS	DHAINAUT	LA CHAPELL	Belledonne	3	<input type="checkbox"/>		Probable
14/ 05/ 2010	V	BOUCHET-	ONCFS	GIMET	LA CHAPELL	Belledonne	1	<input type="checkbox"/>		Probable
25/ 05/ 2010	F	DIGIER	PN Ecrins		CHANTELOU	Oisans Ecrins		<input type="checkbox"/>		

**N°Dpt** 39

date	Type	Nom	Organisme	Obervat	N°INSEE	N°refmassif	Nb	G+	Espèce	Fiabilité
13/ 01/ 2010	T	CHESNAIS	ONCFS		LES BOUCHO	Exterieur zone	2	<input type="checkbox"/>		Probable
13/ 01/ 2010	U	CHESNAIS	ONCFS		LES BOUCHO	Exterieur zone		<input checked="" type="checkbox"/>		

**N°Dpt** 48

date	Type	Nom	Organisme	Obervat	N°INSEE	N°refmassif	Nb	G+	Espèce	Fiabilité
06/ 01/ 2010	F	GIRAL	PN Cévenn	C. Molinier	CHASSERADE	Cévennes		<input type="checkbox"/>		
06/ 01/ 2010	F	GIRAL	ONCFS	C. Molinier	CHASSERADE	Cévennes		<input type="checkbox"/>		
06/ 01/ 2010	T	GIRAL	PN Cévenn	C. Molinier/ L.	CHASSERADE	Cévennes	2	<input type="checkbox"/>		Douteux
06/ 01/ 2010	T	GIRAL	ONCFS	C. Molinier/ L.	CHASSERADE	Cévennes	2	<input type="checkbox"/>		Douteux

**N°Dpt** 63

date	Type	Nom	Organisme	Obervat	N°INSEE	N°refmassif	Nb	G+	Espèce	Fiabilité
31/ 01/ 2010	V	LIOTARD	ONCFS	Paupart	MONT DORE	Exterieur zone	1	<input type="checkbox"/>		Douteux
08/ 02/ 2010	V	LIOTARD	ONCFS	Berlemont	ST SAUVES D	Exterieur zone	1	<input type="checkbox"/>		Douteux

**N°Dpt** 66

date	Type	Nom	Organisme	Obervat	N°INSEE	N°refmassif	Nb	G+	Espèce	Fiabilité
13/ 01/ 2010	V	SALVADOR	FRNC	O. Abella	ANGOUSTRI	Carlit	1	<input type="checkbox"/>		Probable
13/ 01/ 2010	V	SALVADOR	RN Nohède	O. Abella	ANGOUSTRI	Carlit	1	<input type="checkbox"/>		Probable
19/ 01/ 2010	T	ANGEL	ONF	C. Pirès	PORTA	Carlit	2	<input type="checkbox"/>		Douteux
19/ 01/ 2010	T	POINT	ONF		ANGOUSTRI	Carlit	1	<input type="checkbox"/>		Probable
03/ 02/ 2010	F	BERJOUAN	ONCFS	L. Brunet	FONTRABIO	Carlit		<input type="checkbox"/>		
13/ 02/ 2010	V	DA SILVA	ADCGG		RABUILLET	Exterieur zone	1	<input type="checkbox"/>		Probable
06/ 03/ 2010	V	BATAILLE	ONCFS	R. Verdaguer	PY	Canigou	1	<input type="checkbox"/>		Invérifiable
18/ 03/ 2010	C	VICTOR	Particulier		PORTE PUYM	Carlit		<input type="checkbox"/>	Chamois	Invérifiable
18/ 03/ 2010	C	VICTOR	Particulier		PORTE PUYM	Carlit		<input type="checkbox"/>	Mouflon	Invérifiable
24/ 03/ 2010	C	MORIS	ONCFS	V. Parmin	MOSSET	Madre		<input type="checkbox"/>	Cerf	Invérifiable
24/ 03/ 2010	C	MORIS	ONCFS	V. Parmin	MOSSET	Madre		<input type="checkbox"/>	Cerf	Invérifiable
24/ 03/ 2010	C	MORIS	Particulier	V. Parmin	MOSSET	Madre		<input type="checkbox"/>	Cerf	Invérifiable
25/ 03/ 2010	F	ANGEL	ONF	G. Manzano	BOLQUERE	Carlit		<input type="checkbox"/>		
21/ 04/ 2010	V	ANGEL	ONF	S. Garrigues	ST PIERRE D	Puigmal	1	<input type="checkbox"/>		Douteux
22/ 04/ 2010	T	MORIS	ONCFS		ST PIERRE D	Puigmal	1	<input type="checkbox"/>		Invérifiable
22/ 04/ 2010	T	MORIS	ONCFS		ST PIERRE D	Puigmal	1	<input type="checkbox"/>		Invérifiable
22/ 04/ 2010	T	MORIS	Particulier		ST PIERRE D	Puigmal	1	<input type="checkbox"/>		Invérifiable
22/ 04/ 2010	V	BATAILLE	ONCFS	J-P. Martin	RABUILLET	Exterieur zone	1	<input type="checkbox"/>		Probable
08/ 05/ 2010	T	GUARDIOL	FRNC	S. Dillard	PRATS DE M	Canigou	1	<input type="checkbox"/>		Invérifiable

08/ 05/ 2010 T GUARDIOL RN Prats de S. Dillard PRATS DE M Canigou 1  Invérifiable

**N°Dpt** 69

date	Type	Nom	Organisme	Obervat	N°INSEE	N°refmassif	Nb	G+	Espèce	Fiabilité
14/ 01/ 2010	V	BRIAUDET	ONCFS	jm SILVERIO	JON AGE	Exterieur zone	1	<input type="checkbox"/>		Invérifiable

**N°Dpt** 73

date	Type	Nom	Organisme	Obervat	N°INSEE	N°refmassif	Nb	G+	Espèce	Fiabilité
27/ 12/ 2009	T	HENRY	ONF		ST LEGER	Belledonne	2	<input type="checkbox"/>		Probable
30/ 12/ 2009	T	HENRY	ONF		ST REMY DE	Belledonne	1	<input type="checkbox"/>		Probable
06/ 01/ 2010	P	LACOSSE	PN Vanoise		AVRIEUX	Hte Maurienne		<input type="checkbox"/>		
06/ 01/ 2010	T	LACOSSE	PN Vanoise		AVRIEUX	Hte Maurienne	2	<input type="checkbox"/>		Probable
06/ 01/ 2010	T	REVERDY	PN Vanoise		MODANE	Hte Maurienne	2	<input type="checkbox"/>		Invérifiable
06/ 01/ 2010	T	REVERDY	ONCFS		MODANE	Hte Maurienne	2	<input type="checkbox"/>		Invérifiable
06/ 01/ 2010	U	LACOSSE	PN Vanoise		AUSSOIS	Hte Maurienne		<input type="checkbox"/>		
06/ 01/ 2010	U	LACOSSE	PN Vanoise		AVRIEUX	Hte Maurienne		<input type="checkbox"/>		
11/ 01/ 2010	P	HENRY	ONF		ST LEGER	Belledonne		<input type="checkbox"/>		
11/ 01/ 2010	T	HENRY	ONF		ST LEGER	Belledonne	2	<input type="checkbox"/>		Probable
11/ 01/ 2010	T	LAMBREC	ONCFS		ST REMY DE	Belledonne	1	<input type="checkbox"/>		Invérifiable
11/ 01/ 2010	V	LAMBREC	ONCFS	Skrabak Feren	ST REMY DE	Belledonne	1	<input type="checkbox"/>		Douteux
12/ 01/ 2010	F	JOURDAN	PN Vanoise		LANSLEVILL	Hte Maurienne		<input type="checkbox"/>		
12/ 01/ 2010	F	JOURDAN	PNR Quevr		LANSLEVILL	Hte Maurienne		<input type="checkbox"/>		
12/ 01/ 2010	T	DESTAING	ONF		ST REMY DE	Belledonne	2	<input type="checkbox"/>		Probable
12/ 01/ 2010	T	LAMBREC	ONCFS		ST REMY DE	Belledonne	1	<input type="checkbox"/>		Probable
12/ 01/ 2010	U	DESTAING	ONF		ST REMY DE	Belledonne		<input checked="" type="checkbox"/>		
12/ 01/ 2010	U	DESTAING	ONF		ST REMY DE	Belledonne		<input checked="" type="checkbox"/>		
12/ 01/ 2010	U	LAMBREC	ONCFS		ST REMY DE	Belledonne		<input checked="" type="checkbox"/>		
12/ 01/ 2010	U	LAMBREC	ONCFS		ST REMY DE	Belledonne		<input checked="" type="checkbox"/>		
12/ 01/ 2010	U	LAMBREC	ONCFS		ST REMY DE	Belledonne		<input checked="" type="checkbox"/>		
14/ 01/ 2010	C	JOET	Particulier		ST MARTIN D	Galibier-Thabor		<input type="checkbox"/>	Chevreuil	Invérifiable
15/ 01/ 2010	T	VIARD-CR	ONF		ST REMY DE	Belledonne	2	<input type="checkbox"/>		Invérifiable
15/ 01/ 2010	U	VIARD-CR	ONF		ST REMY DE	Belledonne		<input type="checkbox"/>		
15/ 01/ 2010	U	VIARD-CR	ONF		ST REMY DE	Belledonne		<input type="checkbox"/>		
16/ 01/ 2010	V	BOUCHET-	ONCFS	PERROUX J	ARVILLARD	Belledonne	2	<input type="checkbox"/>		
20/ 01/ 2010	V	CHAPPELL	Particulier	CHAPPELLA	JARRIER	Belledonne	1	<input type="checkbox"/>		Invérifiable
22/ 01/ 2010	T	AULIAC	FDC		PRESLE	Belledonne	2	<input type="checkbox"/>		Douteux
23/ 01/ 2010	V	JORDANA	PN Vanoise	LAFERRIER	BOURG ST M	Tarentaise	1	<input type="checkbox"/>		Invérifiable
29/ 01/ 2010	V	BEURIER	PN Vanoise	romain	AVRIEUX	Hte Maurienne	2	<input type="checkbox"/>		Probable
29/ 01/ 2010	V	BEURIER	ONCFS	romain	AVRIEUX	Hte Maurienne	2	<input type="checkbox"/>		Probable
31/ 01/ 2010	T	ORÉCCHIO	ONF	BOURRET	ARVILLARD	Belledonne	3	<input type="checkbox"/>		Probable
07/ 02/ 2010	T	THOUMAS	Particulier		ARVILLARD	Belledonne	2	<input type="checkbox"/>		Probable
08/ 02/ 2010	C	BRIAUDET	ONCFS	MATHERIO	ARVILLARD	Belledonne		<input type="checkbox"/>	Cerf	Invérifiable
08/ 02/ 2010	T	BRIAUDET	ONCFS	MATHERIO	ARVILLARD	Belledonne	1	<input type="checkbox"/>		Probable
08/ 02/ 2010	U	BRIAUDET	ONCFS	MATHERIO	ARVILLARD	Belledonne		<input type="checkbox"/>		
15/ 02/ 2010	C	JOLY	ONCFS		PRESLE	Belledonne		<input type="checkbox"/>	Cerf	Invérifiable
15/ 02/ 2010	C	JOLY	ONCFS		PRESLE	Belledonne		<input type="checkbox"/>	Cerf	Invérifiable
16/ 02/ 2010	C	JOET	Particulier		ST MARTIN D	Galibier-Thabor		<input type="checkbox"/>	Cerf	Invérifiable
01/ 03/ 2010	T	HOUSSET	PNR Bauges	PETIT S	JARSY	Bauges	1	<input type="checkbox"/>		Douteux
05/ 03/ 2010	T	LAURENTI	Particulier		ST ANDRE	Hte Maurienne	2	<input type="checkbox"/>		Probable
06/ 03/ 2010	F	BOUCHET-	ONCFS	PERRARD C	ARVILLARD	Belledonne		<input checked="" type="checkbox"/>		
06/ 03/ 2010	T	BRIAUDET	ONCFS	RAYE GILL	ARVILLARD	Belledonne	4	<input type="checkbox"/>		Probable
06/ 03/ 2010	V	STEFANID	Assoc. des L	RICHARD R	AILLON LE V	Bauges	1	<input type="checkbox"/>		Invérifiable
08/ 03/ 2010	D	TRONEL	ONCFS		MODANE	Hte Maurienne		<input checked="" type="checkbox"/>		
12/ 03/ 2010	V	ETIEVANT	PN Vanoise	BRUCHON	TERMIGNON	Hte Maurienne	2	<input type="checkbox"/>		Probable
14/ 03/ 2010	T	HENRY	ONF	RESSANT	ST REMY DE	Belledonne	1	<input type="checkbox"/>		Probable

16/03/2010	T	VIARD-CR	ONF		ST LEGER	Belledonne	1	<input type="checkbox"/>		Probable
17/03/2010	T	HENRY	ONF		ST REMY DE	Belledonne	2	<input type="checkbox"/>		Probable
17/03/2010	T	VIARD-CR	ONF		ST PIERRE D	Belledonne	1	<input type="checkbox"/>		Probable
17/03/2010	U	HENRY	ONF		ST REMY DE	Belledonne		<input type="checkbox"/>		
18/03/2010	T	VIARD-CR	ONF		ST PIERRE D	Belledonne	1	<input type="checkbox"/>		Probable
03/04/2010	C	JOET	Particulier		ST MARTIN D	Galibier-Thabor		<input type="checkbox"/>	Chevreuril	Invérifiable
04/04/2010	T	VIARD-CR	ONF		ST ALBAN DE	Belledonne	1	<input type="checkbox"/>		Invérifiable
05/04/2010	V	GUEGUEN	ONCFS		STE HELENE	Exterieur zone	1	<input type="checkbox"/>		Douteux
06/04/2010	F	MARBOUTI	ONCFS	JP LIEGEOI	ARVILLARD	Belledonne		<input type="checkbox"/>		
07/04/2010	T	CHARBON	CNRS	Fauchey	ECOLE	Bauges	2	<input type="checkbox"/>		Invérifiable
07/04/2010	T	CHARBON	Particulier	Fauchey	ECOLE	Bauges	2	<input type="checkbox"/>		Invérifiable
15/04/2010	V	TRONEL	ONCFS	TROCCAZ	ST MARTIN D	Galibier-Thabor	2	<input type="checkbox"/>		Invérifiable
18/04/2010	C	DACKO	Accompagn		VALLOIRE	Galibier-Thabor		<input type="checkbox"/>	Cerf	Probable
21/04/2010	F	DALLACOS	ONCFS	COVAREL H	FONTCOUVE	Exterieur zone		<input type="checkbox"/>		
21/04/2010	F	DALLACOS	ONCFS	COVAREL H	FONTCOUVE	Exterieur zone		<input type="checkbox"/>		
27/04/2010	F	MALRAT	PN Vanoise		SOLLIERES S	Hte Maurienne		<input type="checkbox"/>		
29/04/2010	V	MALRAT	PN Vanoise	MOTTIER et	TERMIGNON	Hte Maurienne	1	<input type="checkbox"/>		Probable
03/05/2010	T	DALLACOS	ONCFS	LAMBERT R	FONTCOUVE	Galibier-Thabor	1	<input type="checkbox"/>		Probable
03/05/2010	T	DALLACOS	ONCFS	LAMBERT R	FONTCOUVE	Galibier-Thabor	1	<input type="checkbox"/>		Probable
03/05/2010	V	DALLACOS	ONCFS	GUERRA N	FONTCOUVE	Galibier-Thabor	1	<input type="checkbox"/>		Invérifiable
03/05/2010	V	DALLACOS	ONCFS	GUERRA N	FONTCOUVE	Galibier-Thabor	1	<input type="checkbox"/>		Invérifiable
08/05/2010	C	MOREAU	ONCFS	FLAVIN S	ARVILLARD	Belledonne		<input type="checkbox"/>	Cerf	Probable
08/05/2010	C	MOREAU	ONCFS	FLAVIN S	ARVILLARD	Belledonne		<input type="checkbox"/>	Cerf	Probable
08/05/2010	V	MOREAU	ONCFS	FLAVIN S	ARVILLARD	Belledonne	1	<input type="checkbox"/>		Probable
08/05/2010	V	MOREAU	ONCFS	FLAVIN S	ARVILLARD	Belledonne	1	<input type="checkbox"/>		Probable
09/05/2010	T	MOREAU	ONCFS		ARVILLARD	Belledonne	1	<input type="checkbox"/>		Invérifiable
09/05/2010	T	MOREAU	ONCFS		ARVILLARD	Belledonne	1	<input type="checkbox"/>		Invérifiable

N°Dpt

74

date	Type	Nom	Organisme	Obervat	N°INSEE	N°refmassif	Nb	G+	Espèce	Fiabilité
22/12/2009	V	GRUFFAT	ONCFS	Lamy-Chapp	PERS JUSSY	Exterieur zone	2	<input type="checkbox"/>		Douteux
31/12/2009	T	MUFFAT-J	ONCFS	Boisier Pierre	BRIZON	Les Bornes	2	<input type="checkbox"/>		Probable
07/01/2010	T	RASSAT	ONCFS		LE PETIT BO	Les Bornes	1	<input type="checkbox"/>		Invérifiable
15/01/2010	T	GUYONNA	ONCFS		DOUSSARD	Les Bornes	1	<input type="checkbox"/>		Probable
15/01/2010	V	DECOURC	ONCFS	DACHER	THORENS GL	Les Bornes	1	<input type="checkbox"/>		Invérifiable
17/01/2010	T	RASSAT	ONCFS		LES OLLIERE	Les Bornes	2	<input type="checkbox"/>		Invérifiable
20/01/2010	V	RASSAT	ONCFS	M. COUACO	THORENS GL	Les Bornes	1	<input type="checkbox"/>		Invérifiable
26/01/2010	T	ANSELME	ONCFS		ETAUX	Les Bornes	1	<input type="checkbox"/>		Douteux
29/01/2010	T	DELAMAR	ONF		LE PETIT BO	Les Bornes	1	<input type="checkbox"/>		Probable
03/02/2010	T	ANSELME	ONCFS	RACINNE F	LE PETIT BO	Les Bornes	1	<input type="checkbox"/>		Probable
07/02/2010	D	GRANDJEA	Particulier		THORENS GL	Les Bornes		<input checked="" type="checkbox"/>		
16/02/2010	T	REVILLAR	ONCFS		THORENS GL	Les Bornes	2	<input type="checkbox"/>		Invérifiable
17/02/2010	H	DECOURC	ONCFS	DACHER	THORENS GL	Les Bornes	1	<input type="checkbox"/>		Invérifiable
17/02/2010	V	MAUGNIE	ONF	PERISSIN-F	LE GRAND B	Les Bornes	2	<input type="checkbox"/>		Invérifiable
04/03/2010	V	MERY	APOLLON	GRANGET	LA ROCHE SU	Les Bornes	2	<input type="checkbox"/>		Invérifiable
12/03/2010	V	MAUGNIE	ONF	PERNET MU	LE GRAND B	Les Bornes	1	<input type="checkbox"/>		Probable
18/03/2010	C	DULOU	Accompagn		LE GRAND B	Les Bornes		<input type="checkbox"/>	Bouquetin	Invérifiable
18/03/2010	F	DULOU	Accompagn		LE GRAND B	Les Bornes		<input checked="" type="checkbox"/>		
18/03/2010	F	DULOU	Accompagn		LE GRAND B	Les Bornes		<input checked="" type="checkbox"/>		
18/03/2010	F	DULOU	Accompagn		LE GRAND B	Les Bornes		<input checked="" type="checkbox"/>		
28/03/2010	C	BOURDAT	Particulier		SEYTHENEX	Bauges		<input type="checkbox"/>	Chevreuril	Douteux
29/03/2010	C	BERNARD	ONCFS		LE PETIT BO	Les Bornes		<input type="checkbox"/>	Cerf	Probable
29/03/2010	T	BERNARD	ONCFS		LE PETIT BO	Les Bornes	3	<input type="checkbox"/>		Probable
03/04/2010	T	REZER	FERUS		BRIZON	Les Bornes	2	<input type="checkbox"/>		Invérifiable
10/04/2010	C	REZER	FERUS		LE REPOSOIR	Les Bornes		<input type="checkbox"/>	Chamois	Invérifiable
12/04/2010	C	ANSELME	ONCFS		LE GRAND B	Les Bornes		<input type="checkbox"/>	Bouquetin	Probable
12/04/2010	F	ANSELME	ONCFS		LE GRAND B	Les Bornes		<input checked="" type="checkbox"/>		

12/ 04/ 2010	T	ANSELME	ONCFS		LE GRAND B	Les Bornes	3	<input type="checkbox"/>		Probable
22/ 04/ 2010	F	RASSAT	ONCFS		LE PETIT BO	Les Bornes		<input checked="" type="checkbox"/>		
05/ 05/ 2010	T	DULOUE	Accompagn		LE PETIT BO	Les Bornes	2	<input type="checkbox"/>		Probable

N°Dpt

83

date	Type	Nom	Organisme	Obervat	N°INSEE	N°refmassif	Nb	G+	Espèce	Fiabilité
08/ 01/ 2010	V	PULLINO	ONCFS	R. Janin, G. P	AMPUS	Canjuers	2	<input type="checkbox"/>		Probable
15/ 01/ 2010	C	PULLINO	ONCFS	R. Janin	AMPUS	Canjuers		<input type="checkbox"/>	NI	Invérifiable
15/ 01/ 2010	T	PULLINO	ONCFS	R. Janin	AMPUS	Canjuers	2	<input type="checkbox"/>		Probable
03/ 02/ 2010	F	PULLINO	ONCFS	R. Janin, B. Be	CHATEAUVIE	Canjuers		<input type="checkbox"/>		
04/ 02/ 2010	C	PULLINO	ONCFS	R. Janin, P. Fa	SEILLANS	Canjuers	1	<input type="checkbox"/>	Chevreuil	Invérifiable
06/ 02/ 2010	V	PULLINO	ONCFS	R. Janin / Y. S	ARTIGUES	Exterieur zone	2	<input type="checkbox"/>		Probable
17/ 02/ 2010	T	PULLINO	ONCFS	R. Janin	CHATEAUVIE	Canjuers		<input type="checkbox"/>		Invérifiable
18/ 02/ 2010	V	PULLINO	ONCFS	R. Janin	ARTIGUES	Exterieur zone	1	<input type="checkbox"/>		Probable
04/ 03/ 2010	F	GAYRAUD	ONCFS		TRIGANCE	Canjuers		<input type="checkbox"/>		
04/ 03/ 2010	F	GAYRAUD	ONCFS		TRIGANCE	Canjuers		<input type="checkbox"/>		
10/ 03/ 2010	V	PULLINO	ONCFS	R. Janin / P. F	SEILLANS	Canjuers	1	<input type="checkbox"/>		Probable
16/ 03/ 2010	F	PULLINO	ONCFS	R. Janin	COMPS SUR A	Canjuers		<input type="checkbox"/>		
16/ 03/ 2010	F	PULLINO	ONCFS	R. Janin	COMPS SUR A	Canjuers		<input type="checkbox"/>		
17/ 03/ 2010	V	PULLINO	ONCFS	R. Janin / PC	MONTFERRA	Canjuers	1	<input type="checkbox"/>		Douteux
27/ 03/ 2010	F	GAYRAUD	ONCFS		AIGUINES	Canjuers		<input type="checkbox"/>		
27/ 03/ 2010	F	GAYRAUD	ONCFS		AIGUINES	Canjuers		<input type="checkbox"/>		
28/ 03/ 2010	F	GAYRAUD	ONCFS		SEILLANS	Canjuers		<input type="checkbox"/>		
28/ 03/ 2010	F	GAYRAUD	ONCFS		SEILLANS	Canjuers		<input type="checkbox"/>		
28/ 03/ 2010	F	LAMARCH	ONCFS		MONS	Canjuers		<input type="checkbox"/>		
30/ 03/ 2010	F	PULLINO	ONCFS	R. JANIN	ARTIGUES	Exterieur zone		<input checked="" type="checkbox"/>		
02/ 04/ 2010	C	PULLINO	ONCFS	A. Bogtchalian	PLAN D AUPS	la Sainte Baume		<input type="checkbox"/>	Chevreuil	Douteux
14/ 04/ 2010	F	GAYRAUD	ONCFS		LE CANNET	Exterieur zone		<input type="checkbox"/>		
14/ 04/ 2010	F	GAYRAUD	ONCFS		LE CANNET	Exterieur zone		<input type="checkbox"/>		
15/ 04/ 2010	F	PULLINO	ONCFS	R. Janin	MONS	Canjuers		<input type="checkbox"/>		
21/ 04/ 2010	F	PULLINO	ONCFS	R. Janin	SIGNES	la Sainte Baume		<input type="checkbox"/>		
23/ 04/ 2010	F	GAYRAUD	ONCFS	B. Chaffort	VERIGNON	Canjuers		<input type="checkbox"/>		
23/ 04/ 2010	F	GAYRAUD	ONCFS	B. Chaffort	VERIGNON	Canjuers		<input type="checkbox"/>		
05/ 05/ 2010	V	PULLINO	ONCFS	R. Janin / C.	LA ROQUE ES	Canjuers	1	<input type="checkbox"/>		Douteux

<b>N°Dpt</b>								
<b>Date</b>	<b>Typ</b>	<b>Nom</b>	<b>Organis</b>	<b>Observ</b>	<b>Commune</b>	<b>Massif</b>	<b>N (esp)</b>	<b>Fiabilité</b>
<b>N°Dpt 04</b>								
18/ 01/ 2010	F	ARCHIMBAU	PN Merca		ST MARTIN VES	Merc Vésubie-Roya		Loup
<b>N°Dpt 06</b>								
15/ 12/ 2009	T	GUIGO	PN Merca		ST MARTIN VES	Merc Vésubie-Tinée	7	Loup
15/ 12/ 2009	T	LAURENT	PN Merca		ISOLA	Merc Moy Tinée	1	Loup
15/ 12/ 2009	F	ARCHIMBAU	PN Merca		ST MARTIN VES	Merc Vésubie-Tinée		Loup
15/ 12/ 2009	F	ARCHIMBAU	PN Merca		VALDEBLORE	Merc Vésubie-Tinée		Loup
15/ 12/ 2009	C	LAURENT	PN Merca		ISOLA	Merc Moy Tinée	Chamoi	Loup
16/ 12/ 2009	T	ARCHIMBAU	PN Merca		BELVEDERE	Merc Vésubie-Roya	4	Loup
17/ 12/ 2009	F	TORDJMAN	PN Merca		BELVEDERE	Merc Vésubie-Roya		Loup
19/ 12/ 2009	T	BERGEON	ONCFS	Anceau ONC	ST DALMAS LE	Merc Hte Tinée	2	Loup
25/ 12/ 2009	T	BERGEON	ONCFS	Anceau ONC	ST ETIENNE DE	Merc Hte Tinée	2	Loup
26/ 12/ 2009	V	COULEE	ONCFS		ISOLA	Merc Moy Tinée	1	Loup
01/ 01/ 2010	C	TORDJMAN	PN Merca		ST MARTIN VES	Merc Vésubie-Tinée	Mouflo	Loup
06/ 01/ 2010	U	GUSMEROLI	PN Merca		ST SAUVEUR SU	Merc Vésubie-Tinée		Loup
06/ 01/ 2010	S	LAURENT	PN Merca		ST SAUVEUR SU	Merc Vésubie-Tinée		Loup
06/ 01/ 2010	T	GUSMEROLI	PN Merca		ST SAUVEUR SU	Merc Vésubie-Tinée	4	Loup
06/ 01/ 2010	F	GUIGO	PN Merca		ST MARTIN VES	Merc Vésubie-Tinée		Loup
06/ 01/ 2010	S	GUSMEROLI	PN Merca		ST SAUVEUR SU	Merc Vésubie-Tinée		Loup
06/ 01/ 2010	T	LAURENT	PN Merca		ST SAUVEUR SU	Merc Vésubie-Tinée	4	Loup
06/ 01/ 2010	T	GUSMEROLI	PN Merca	Anceau ONC	ST SAUVEUR SU	Merc Hte Tinée	2	Loup
06/ 01/ 2010	T	GUIGO	PN Merca		ST MARTIN VES	Merc Vésubie-Tinée	4	Loup
06/ 01/ 2010	C	GUSMEROLI	PN Merca		ST SAUVEUR SU	Merc Vésubie-Tinée	Chevre	Gd canidé
06/ 01/ 2010	F	LAURENT	PN Merca		ST SAUVEUR SU	Merc Vésubie-Tinée		Loup
06/ 01/ 2010	F	LAURENT	PN Merca		ST SAUVEUR SU	Merc Vésubie-Tinée		Loup
06/ 01/ 2010	F	GUSMEROLI	PN Merca		ST SAUVEUR SU	Merc Vésubie-Tinée		Loup
06/ 01/ 2010	F	ARCHIMBAU	PN Merca		ST MARTIN VES	Merc Vésubie-Tinée		Loup
07/ 01/ 2010	F	ARCHIMBAU	PN Merca		LA BOLLENE V	Merc Vésubie-Roya		Loup
07/ 01/ 2010	T	ARCHIMBAU	PN Merca		LA BOLLENE V	Merc Vésubie-Roya	2	Loup
14/ 01/ 2010	T	ARCHIMBAU	PN Merca		LA BOLLENE V	Merc Vésubie-Roya	2	Loup
15/ 01/ 2010	T	LAURENT	PN Merca		ISOLA	Merc Vésubie-Tinée	2	Loup
18/ 01/ 2010	F	ARCHIMBAU	PN Merca		ST MARTIN VES	Merc Vésubie-Roya		Loup
18/ 01/ 2010	F	ARCHIMBAU	PN Merca		ST MARTIN VES	Merc Vésubie-Roya		Loup
18/ 01/ 2010	F	GUIGO	PN Merca		ST MARTIN VES	Merc Vésubie-Roya		Loup
18/ 01/ 2010	F	ARCHIMBAU	PN Merca		ST MARTIN VES	Merc Vésubie-Roya		Loup
18/ 01/ 2010	F	RIFFLET	PN Merca		ST MARTIN VES	Merc Vésubie-Roya		Loup
18/ 01/ 2010	F	ARCHIMBAU	PN Merca		ST MARTIN VES	Merc Vésubie-Roya		Loup
18/ 01/ 2010	C	ARCHIMBAU	PN Merca		ST MARTIN VES	Merc Vésubie-Tinée	Mouflo	Loup
18/ 01/ 2010	T	GUIGO	PN Merca		ST MARTIN VES	Merc Vésubie-Roya	6	Loup
19/ 01/ 2010	T	MILLISCHER	PN Merca		ST MARTIN VES	Merc Vésubie-Tinée	6	Loup
19/ 01/ 2010	T	RIFFLET	PN Merca		BELVEDERE	Merc Vésubie-Roya	4	Loup
19/ 01/ 2010	F	MILLISCHER	PN Merca		ST MARTIN VES	Merc Vésubie-Tinée		Loup
19/ 01/ 2010	U	MILLISCHER	PN Merca		ST MARTIN VES	Merc Vésubie-Tinée		Loup
21/ 01/ 2010	C	MILLISCHER	PN Merca		ST MARTIN VES	Merc Vésubie-Tinée	Chamoi	Loup
22/ 01/ 2010	V	CARATTI	PN Merca	Baudin PNM	ROURE	Merc Moy Tinée	2	Loup
22/ 01/ 2010	V	CARATTI	PN Merca	Baudin PNM	ISOLA	Merc Basse Stura	2	Loup
23/ 01/ 2010	F	POIRIER	PN Merca		TENDE	Merc Pesio-Roya		Loup
24/ 01/ 2010	T	MILLISCHER	PN Merca		VALDEBLORE	Merc Vésubie-Tinée	6	Loup
25/ 01/ 2010	T	POIRIER	PN Merca		TENDE	Merc Pesio-Roya	1	Loup

26/01/2010	F	CARATTI	PN Merca		ST ETIENNE DE	Merc Hte Tinée		Loup
26/01/2010	F	CARATTI	PN Merca		ST ETIENNE DE	Merc Hte Tinée		Loup
26/01/2010	F	TURPAUD	PN Merca		ST ETIENNE DE	Merc Hte Tinée		Loup
26/01/2010	F	TURPAUD	PN Merca		ST ETIENNE DE	Merc Hte Tinée		Loup
26/01/2010	F	TURPAUD	PN Merca		ST ETIENNE DE	Merc Hte Tinée		Loup
26/01/2010	T	TURPAUD	PN Merca		ST ETIENNE DE	Merc Hte Tinée	2	Loup
30/01/2010	F	MILLISCHER	PN Merca		ST MARTIN VES	Merc Vésubie-Tinée		Loup
30/01/2010	F	MILLISCHER	PN Merca		ST MARTIN VES	Merc Vésubie-Tinée		Loup
02/02/2010	F	MILLISCHER	PN Merca		ST MARTIN VES	Merc Vésubie-Tinée		Loup
03/02/2010	F	GUIGO	PN Merca		BELVEDERE	Merc Vésubie-Roya		Loup
03/02/2010	T	GUIGO	PN Merca		BELVEDERE	Merc Vésubie-Roya	3	Loup
03/02/2010	F	ORMÉA	PN Merca		BELVEDERE	Merc Vésubie-Roya		Loup
03/02/2010	F	MILLISCHER	PN Merca		ST MARTIN VES	Merc Vésubie-Roya		Loup
03/02/2010	F	MILLISCHER	PN Merca		ST MARTIN VES	Merc Vésubie-Roya		Loup
03/02/2010	F	MILLISCHER	PN Merca		ST MARTIN VES	Merc Vésubie-Roya		Loup
03/02/2010	F	GUIGO	PN Merca		BELVEDERE	Merc Vésubie-Roya		Loup
04/02/2010	F	MILLISCHER	PN Merca		VALDEBLORE	Merc Vésubie-Tinée		Loup
04/02/2010	F	RIFFLET	PN Merca		VALDEBLORE	Merc Vésubie-Tinée		Loup
06/02/2010	C	BERGEON	ONCFS	Anceau ONC	ST DALMAS LE	Merc Hte Tinée	Mouflo	Loup
08/02/2010	F	GUIGO	PN Merca		ST MARTIN VES	Merc Vésubie-Roya		Loup
16/02/2010	T	CARATTI	PN Merca	Baudin PNM	ISOLA	Merc Basse Stura	2	Loup
16/02/2010	F	ARCHIMBAU	PN Merca		BELVEDERE	Merc Vésubie-Roya		Loup
16/02/2010	F	TORDJMAN	PN Merca		ST MARTIN VES	Merc Vésubie-Roya		Loup
21/02/2010	T	MILLISCHER	PN Merca		VALDEBLORE	Merc Vésubie-Tinée	2	Loup
25/02/2010	F	ARCHIMBAU	PN Merca		BELVEDERE	Merc Vésubie-Roya		Loup
25/02/2010	T	ARCHIMBAU	PN Merca		BELVEDERE	Merc Vésubie-Roya	2	Loup
01/03/2010	T	CARATTI	PN Merca	Delacour	ST ETIENNE DE	Merc Hte Tinée	2	Gd canidé
01/03/2010	U	CARATTI	PN Merca	Delacour	ST ETIENNE DE	Merc Hte Tinée		Gd canidé
01/03/2010	C	CARATTI	PN Merca	Delacour	ST ETIENNE DE	Merc Hte Tinée	Chamoi	Gd canidé
01/03/2010	F	CARATTI	PN Merca	Delacour	ST ETIENNE DE	Merc Hte Tinée		Gd canidé
01/03/2010	C	CARATTI	PN Merca	Delacour	ST ETIENNE DE	Merc Hte Tinée	Chamoi	Gd canidé
01/03/2010	C	CARATTI	PN Merca	Delacour	ST ETIENNE DE	Merc Hte Tinée	Cerf	Gd canidé
01/03/2010	C	CARATTI	PN Merca	Delacour	ST ETIENNE DE	Merc Hte Tinée	Cerf	Gd canidé
02/03/2010	T	BERGEON	ONCFS	Anceaux ON	ST ETIENNE DE	Merc Hte Tinée	2	Loup
02/03/2010	U	MILLISCHER	PN Merca		ST ETIENNE DE	Merc Hte Tinée		Loup
02/03/2010	F	MILLISCHER	PN Merca		ST ETIENNE DE	Merc Hte Tinée		Loup
02/03/2010	T	BERGEON	ONCFS	Anceaux ON	ST ETIENNE DE	Merc Hte Tinée	2	Loup
02/03/2010	T	MILLISCHER	PN Merca		ST ETIENNE DE	Merc Hte Tinée	2	Loup
04/03/2010	F	ORMÉA	PN Merca		ST MARTIN VES	Merc Vésubie-Tinée		Loup
04/03/2010	T	BERGEON	ONCFS	Anceau ONC	ST ETIENNE DE	Merc Hte Tinée	2	Loup
05/03/2010	V	BERGEON	ONCFS		ST ETIENNE DE	Merc Hte Tinée	2	Loup
05/03/2010	S	BERGEON	ONCFS	Anceaux ON	ST ETIENNE DE	Merc Hte Tinée		Loup
05/03/2010	S	BERGEON	ONCFS	Anceaux ON	ST ETIENNE DE	Merc Hte Tinée		Loup
05/03/2010	S	BERGEON	ONCFS	Anceaux ONC	ST ETIENNE DE	Merc Hte Tinée		Loup
05/03/2010	T	BERGEON	ONCFS	Anceaux ON	ST ETIENNE DE	Merc Hte Tinée	2	Loup
05/03/2010	S	BERGEON	ONCFS	Anceaux ON	ST ETIENNE DE	Merc Hte Tinée		Loup
05/03/2010	V	CARATTI	PN Merca		ST ETIENNE DE	Merc Hte Tinée	0	Loup
06/03/2010	V	ZIMMERMAN	PN Merca		ST DALMAS LE	Merc Hte Tinée	2	Loup
07/03/2010	F	TORDJMAN	PN Merca		ST MARTIN VES	Merc Vésubie-Roya		Loup
07/03/2010	F	TORDJMAN	PN Merca		ST MARTIN VES	Merc Vésubie-Roya		Loup
08/03/2010	T	MILLISCHER	PN Merca		ST ETIENNE DE	Merc Hte Tinée	2	Loup
08/03/2010	F	MILLISCHER	PN Merca		ST ETIENNE DE	Merc Vésubie-Tinée		Loup
08/03/2010	S	MILLISCHER	PN Merca		ST ETIENNE DE	Merc Hte Tinée		Loup
09/03/2010	F	RIFFLET	PN Merca		LA BOLLENE V	Merc Vésubie-Roya		Loup
09/03/2010	F	CARATTI	PN Merca	Delacour	ST ETIENNE DE	Merc Hte Tinée		Gd canidé

09/03/2010	F	MILLISCHER	PN Merca		ST ETIENNE DE	Merc Hte Tinée		Loup
09/03/2010	C	CARATTI	PN Merca	Delacour	ST ETIENNE DE	Merc Hte Tinée	Chevre	Gd canidé
09/03/2010	F	RIFFLET	PN Merca		LA BOLLENE V	Merc Vésubie-Roya		Loup
09/03/2010	T	CARATTI	PN Merca	Delacour	ST ETIENNE DE	Merc Hte Tinée	2	Gd canidé
09/03/2010	T	ARCHIMBAU	PN Merca		LA BOLLENE V	Merc Vésubie-Roya	2	Loup
09/03/2010	F	CARATTI	PN Merca	Delacour	ST ETIENNE DE	Merc Hte Tinée		Loup
10/03/2010	T	GUIGO	PN Merca		BELVEDERE	Merc Vésubie-Roya	2	Loup
11/03/2010	S	MILLISCHER	PN Merca		ST ETIENNE DE	Merc Hte Tinée		Loup
11/03/2010	F	MILLISCHER	PN Merca		ST ETIENNE DE	Merc Hte Tinée		Loup
12/03/2010	T	MILLISCHER	PN Merca		ST ETIENNE DE	Merc Hte Tinée	2	Loup
12/03/2010	T	BERGEON	ONCFS		ST ETIENNE DE	Merc Hte Tinée	2	Loup
12/03/2010	T	CARATTI	PN Merca	Anceaux ON	ST ETIENNE DE	Merc Hte Tinée	2	Loup
12/03/2010	C	BERGEON	ONCFS		ST ETIENNE DE	Merc Hte Tinée	Chevre	Loup
12/03/2010	T	CARATTI	PN Merca	Toja FDC06	ST ETIENNE DE	Merc Hte Tinée	2	Loup
15/03/2010	C	LANTÉRI-MI	PN Merca		LA BRIGUE	Merc Pesio-Roya	Sangli	Loup
16/03/2010	F	TORDJMAN	PN Merca		ST MARTIN VES	Merc Vésubie-Tinée		Loup
17/03/2010	F	MILLISCHER	PN Merca		ST MARTIN VES	Merc Vésubie-Tinée		Loup
17/03/2010	T	MILLISCHER	PN Merca		ST MARTIN VES	Merc Vésubie-Tinée	2	Loup
17/03/2010	V	ORMÉA	PN Merca		ST MARTIN VES	Merc Vésubie-Tinée	2	Loup
17/03/2010	F	MILLISCHER	PN Merca		ST MARTIN VES	Merc Vésubie-Tinée		Loup
18/03/2010	F	RIFFLET	PN Merca		ST MARTIN VES	Merc Vésubie-Roya		Loup
18/03/2010	F	MILLISCHER	PN Merca		VALDEBLORE	Merc Vésubie-Tinée		Loup
18/03/2010	F	LAURENT	PN Merca		ST SAUVEUR SU	Merc Vésubie-Tinée		Loup
18/03/2010	F	LAURENT	PN Merca		ST SAUVEUR SU	Merc Vésubie-Tinée		Loup
18/03/2010	F	GUIGO	PN Merca		ST MARTIN VES	Merc Vésubie-Roya		Loup
18/03/2010	F	MILLISCHER	PN Merca		ST MARTIN VES	Merc Vésubie-Tinée		Loup
18/03/2010	F	RIFFLET	PN Merca		ST MARTIN VES	Merc Vésubie-Roya		Loup
18/03/2010	F	MILLISCHER	PN Merca		ST MARTIN VES	Merc Vésubie-Tinée		Loup
18/03/2010	T	MILLISCHER	PN Merca		VALDEBLORE	Merc Vésubie-Tinée	indet	Loup
18/03/2010	F	MILLISCHER	PN Merca		ST MARTIN VES	Merc Vésubie-Tinée		Loup
18/03/2010	F	GUIGO	PN Merca		ST MARTIN VES	Merc Vésubie-Roya		Loup
18/03/2010	C	MILLISCHER	PN Merca		ST MARTIN VES	Merc Vésubie-Tinée	Chevre	Loup
18/03/2010	F	RIFFLET	PN Merca		ST MARTIN VES	Merc Vésubie-Roya		Loup
19/03/2010	F	MILLISCHER	PN Merca		VALDEBLORE	Merc Vésubie-Tinée		Loup
19/03/2010	F	LAURENT	PN Merca		ST SAUVEUR SU	Merc Vésubie-Tinée		Loup
19/03/2010	F	LAURENT	PN Merca		ST SAUVEUR SU	Merc Vésubie-Tinée		Loup
19/03/2010	F	LAURENT	PN Merca		ST SAUVEUR SU	Merc Vésubie-Tinée		Loup
19/03/2010	F	LAURENT	PN Merca		ST SAUVEUR SU	Merc Vésubie-Tinée		Loup
19/03/2010	F	LAURENT	PN Merca		ST SAUVEUR SU	Merc Vésubie-Tinée		Loup
19/03/2010	T	MILLISCHER	PN Merca		VALDEBLORE	Merc Vésubie-Tinée	5	Loup
19/03/2010	F	LAURENT	PN Merca		ST SAUVEUR SU	Merc Vésubie-Tinée		Loup

N°Dpt

04

date	Type	Nom	Organisme	N°INSEE	G	G_session	G_sp	Sexe
26/01/2007	F	BRETON	PN Mercantour	LA CONDAMIN	☑	25/11/2009	Canis familiaris	
07/04/2007	F	CLAUDON	ONCFS	THORAME HA	☑	25/11/2009	Impossible	
09/05/2007	F	DAHIER	PN Cévennes	ST PAUL	☑	25/11/2009	Canis lupus	NI
09/05/2007	F	DAHIER	ONCFS	ST PAUL	☑	25/11/2009	Canis lupus	NI
09/05/2007	F	DAHIER	ONCFS	ST PAUL	☑	25/11/2009	Canis lupus	NI
24/02/2008	F	ESMIOL	ONF	BAYONS	☑	25/11/2009	Canis lupus	NI
04/08/2008	F	CHARTRAIN	ONCFS	MEOLANS REV	☑	25/11/2009	Impossible	
04/08/2008	F	CHARTRAIN	ONCFS	MEOLANS REV	☑	25/11/2009	Impossible	
02/12/2008	F	ESMIOL	ONF	BAYONS	☑	25/11/2009	Canis lupus	NI
12/01/2009	F	MARTIN-DHE	PN Mercantour	ALLOS	☑	25/11/2009	Canis lupus	NI
20/02/2009	F	CROZALS	Particulier	LA ROBINE SU	☑	25/11/2009	Canis lupus	F
09/03/2009	F	VILLECROZE	ONCFS	HAUTES DUVE	☑	25/11/2009	Canis lupus	F
16/03/2009	F	CHARTRAIN	ONCFS	ST PAUL	☑	25/11/2009	Canis lupus	M
16/03/2009	F	CHARTRAIN	ONCFS	ST PAUL	☑	25/11/2009	Canis lupus	NI
03/04/2009	F	ARSAC	ONF	LE CASTELLAR	☑	25/11/2009	Impossible	
03/04/2009	F	ARSAC	ONF	LE CASTELLAR	☑	25/11/2009	Canis lupus	NI
10/04/2009	F	FAURE	ONCFS	ST ETIENNE L	☑	25/11/2009	Vulpes vulpes	
10/04/2009	F	FAURE	CRAVE	ST ETIENNE L	☑	25/11/2009	Vulpes vulpes	
09/05/2009	F	GRATRAUD	Gendarmerie	LA CONDAMIN	☑	25/11/2009	Canis lupus	NI
11/05/2009	F	BARRIER	Gendarmerie	ST PAUL	☑	25/11/2009	Canis familiaris	
28/05/2009	F	ARSAC	ONF	HAUTES DUVE	☑	25/11/2009	Canis lupus	NI
26/06/2009	F	FAURE	CRAVE	L HOSPITALET	☑	25/11/2009	Canis lupus	M
26/06/2009	F	FAURE	ONCFS	L HOSPITALET	☑	25/11/2009	Canis lupus	M
11/09/2009	F	TARIN	ONCFS	COLMARS	☑	25/11/2009	Canis lupus	NI
06/01/2010	F	ESMIOL	ONF	BAYONS	☑	20/02/2010	Canis lupus	M
27/01/2010	F	RIEZ	ONF	BAYONS	☑	20/02/2010	Canis familiaris	

N°Dpt

05

date	Type	Nom	Organisme	N°INSEE	G	G_session	G_sp	Sexe
15/01/2007	F	WURSTEISEN	PNR Queyras	ABRIES	☑	25/11/2009	Vulpes vulpes	
15/01/2007	F	WURSTEISEN	PNR Queyras	ABRIES	☑	25/11/2009	Canis lupus	F
15/01/2007	F	WURSTEISEN	PNR Queyras	ABRIES	☑	25/11/2009	Canis lupus	F
16/01/2007	F	WURSTEISEN	PNR Queyras	RISTOLAS	☑	25/11/2009	Canis lupus	M
28/02/2007	F	PAULET	PNR Queyras	ARVIEUX	☑	25/11/2009	Canis lupus	M
28/02/2007	F	PAULET	PNR Queyras	ARVIEUX	☑	25/11/2009	Canis lupus	M
28/02/2007	F	WURSTEISEN	PNR Queyras	ABRIES	☑	25/11/2009	Canis lupus	NI
28/02/2007	F	PAULET	PNR Queyras	ARVIEUX	☑	25/11/2009	Canis lupus	F
08/03/2007	F	PLISSON	PNR Queyras	ARVIEUX	☑	25/11/2009	Canis lupus	F
08/03/2007	F	WURSTEISEN	PNR Queyras	ABRIES	☑	25/11/2009	Canis lupus	M
08/03/2007	F	PLISSON	PNR Queyras	ARVIEUX	☑	25/11/2009	Canis lupus	F
08/03/2007	F	PLISSON	PNR Queyras	ARVIEUX	☑	25/11/2009	Canis lupus	M
08/03/2007	F	PLISSON	PNR Queyras	ARVIEUX	☑	25/11/2009	Canis lupus	M
08/03/2007	F	PLISSON	PNR Queyras	ARVIEUX	☑	25/11/2009	Canis lupus	M
08/03/2007	F	PLISSON	PNR Queyras	ARVIEUX	☑	25/11/2009	Canis lupus	NI
08/03/2007	F	PLISSON	PNR Queyras	ARVIEUX	☑	25/11/2009	Canis lupus	M
08/03/2007	F	PLISSON	PNR Queyras	ARVIEUX	☑	25/11/2009	Canis lupus	M
09/03/2007	F	WURSTEISEN	PNR Queyras	ABRIES	☑	25/11/2009	Canis familiaris	
09/03/2007	F	WURSTEISEN	PNR Queyras	ABRIES	☑	25/11/2009	Canis lupus	NI
14/03/2007	F	WURSTEISEN	PNR Queyras	ABRIES	☑	25/11/2009	Impossible	
14/03/2007	F	WURSTEISEN	PNR Queyras	AIGUILLES	☑	25/11/2009	Canis lupus	M
14/03/2007	F	WURSTEISEN	PNR Queyras	ABRIES	☑	25/11/2009	Canis lupus	F
14/03/2007	F	WURSTEISEN	PNR Queyras	ABRIES	☑	25/11/2009	Canis lupus	M
14/03/2007	F	WURSTEISEN	PNR Queyras	AIGUILLES	☑	25/11/2009	Impossible	
14/03/2007	F	WURSTEISEN	PNR Queyras	AIGUILLES	☑	25/11/2009	Canis lupus	F
14/03/2007	F	WURSTEISEN	PNR Queyras	AIGUILLES	☑	25/11/2009	Canis lupus	F
14/03/2007	F	WURSTEISEN	PNR Queyras	AIGUILLES	☑	25/11/2009	Canis lupus	F
14/03/2007	F	WURSTEISEN	PNR Queyras	AIGUILLES	☑	25/11/2009	Canis lupus	F
14/03/2007	F	WURSTEISEN	PNR Queyras	AIGUILLES	☑	25/11/2009	Canis lupus	F
14/03/2007	F	WURSTEISEN	PNR Queyras	ABRIES	☑	25/11/2009	Canis lupus	F
20/03/2007	F	PAULET	PNR Queyras	ARVIEUX	☑	25/11/2009	Canis lupus	NI
23/03/2007	F	PAULET	PNR Queyras	ARVIEUX	☑	25/11/2009	Canis lupus	NI
29/03/2007	F	PAULET	PNR Queyras	ARVIEUX	☑	25/11/2009	Canis familiaris	
03/04/2007	F	PAULET	PNR Queyras	CHATEAU QUE	☑	25/11/2009	Canis lupus	F
03/04/2007	F	POIRIER	PN Mercantour	AIGUILLES	☑	25/11/2009	Impossible	
03/04/2007	F	PAULET	PNR Queyras	CHATEAU QUE	☑	25/11/2009	Canis lupus	F



07/04/2007	F	BOYER	ONCFS	CHATEAU QUE	<input checked="" type="checkbox"/>	25/11/2009	Canis lupus	M
07/04/2007	F	BOYER	ONCFS	CHATEAU QUE	<input checked="" type="checkbox"/>	25/11/2009	Canis lupus	M
07/04/2007	F	BOYER	ONCFS	CHATEAU QUE	<input checked="" type="checkbox"/>	25/11/2009	Canis lupus	M
07/04/2007	F	BOYER	ONCFS	CHATEAU QUE	<input checked="" type="checkbox"/>	25/11/2009	Canis lupus	M
07/04/2007	F	BOYER	ONCFS	CHATEAU QUE	<input checked="" type="checkbox"/>	25/11/2009	Canis lupus	M
07/04/2007	F	BOYER	ONCFS	CHATEAU QUE	<input checked="" type="checkbox"/>	25/11/2009	Canis lupus	M
10/04/2007	F	PAULET	PNR Queyras	ARVIEUX	<input checked="" type="checkbox"/>	25/11/2009	Canis lupus	M
10/04/2007	F	PAULET	PNR Queyras	ARVIEUX	<input checked="" type="checkbox"/>	25/11/2009	Canis lupus	NI
10/04/2007	F	PAULET	PNR Queyras	ARVIEUX	<input checked="" type="checkbox"/>	25/11/2009	Canis lupus	M
05/01/2009	F	LEONARD	ONCFS	AGNIERES EN	<input checked="" type="checkbox"/>	25/11/2009	Ovis aries	
13/01/2009	F	ROSSI	ONCFS	ESPARRON	<input checked="" type="checkbox"/>	25/11/2009	Impossible	
20/02/2009	F	PLAT	ONF	ASPRES SUR BU	<input checked="" type="checkbox"/>	25/11/2009	Impossible	
20/02/2009	F	PLAT	ONF	ASPRES SUR BU	<input checked="" type="checkbox"/>	25/11/2009	Canis lupus	NI
24/07/2009	F	SERRES	ONCFS	ST ETIENNE E	<input checked="" type="checkbox"/>	25/11/2009	Canis familiaris	
24/07/2009	F	SERRES	ONCFS	ESPARRON	<input checked="" type="checkbox"/>	25/11/2009	Canis familiaris	
25/08/2009	F	TANGIS	Accompagnateur	VAL DES PRES	<input checked="" type="checkbox"/>	25/11/2009	Canis lupus	NI
27/08/2009	F	TANGIS	Accompagnateur	ESPARRON	<input checked="" type="checkbox"/>	25/11/2009	Impossible	
31/08/2009	F	TANGIS	Accompagnateur	NEVACHE	<input checked="" type="checkbox"/>	25/11/2009	Meles meles	
13/09/2009	F	LEONARD	ONCFS	MONTCLUS	<input checked="" type="checkbox"/>	25/11/2009	Canis familiaris	
23/10/2009	F	LEOUFFRE	ONCFS	SIGO YER	<input checked="" type="checkbox"/>	25/11/2009	Canis lupus	M
17/11/2009	F	CARTET	ONCFS	ESPARRON	<input checked="" type="checkbox"/>	25/11/2009	Canis lupus	NI
27/11/2009	F	KOPKO	ONCFS	AGNIERES EN	<input checked="" type="checkbox"/>	20/02/2010	Impossible	
07/12/2009	D	KOPKO	ONCFS	ESPARRON	<input checked="" type="checkbox"/>	25/11/2009	Canis lupus	F
13/01/2010	F	ORTAR	ONF	VILLAR ST PAN	<input checked="" type="checkbox"/>	20/02/2010	Impossible	

**N°Dpt** 06

date	Type	Nom	Organisme	N°INSEE	G	G_session	G_sp	Sexe
12/07/2009	S	CARATTI	PN Mercantour	ST DALMAS LE	<input checked="" type="checkbox"/>	25/11/2009	Canis lupus	F

**N°Dpt** 11

date	Type	Nom	Organisme	N°INSEE	G	G_session	G_sp	Sexe
12/12/2009	F	RIOLS	SFEPM	SALVEZINES	<input checked="" type="checkbox"/>	20/02/2010	Canis familiaris	

**N°Dpt** 12

date	Type	Nom	Organisme	N°INSEE	G	G_session	G_sp	Sexe
14/07/2007	F	MORIS	ONCFS	PEYRELEAU	<input checked="" type="checkbox"/>	25/11/2009	Canis familiaris	
14/07/2007	F	MORIS	ONCFS	PEYRELEAU	<input checked="" type="checkbox"/>	25/11/2009	Canis familiaris	
14/07/2007	F	MORIS	Particulier	PEYRELEAU	<input checked="" type="checkbox"/>	25/11/2009	Canis familiaris	

**N°Dpt** 19

date	Type	Nom	Organisme	N°INSEE	G	G_session	G_sp	Sexe
04/02/2010	F	MORIS	ONCFS	AMBRUGEAT	<input checked="" type="checkbox"/>	20/02/2010	Vulpes vulpes	
04/02/2010	F	MORIS	ONCFS	AMBRUGEAT	<input checked="" type="checkbox"/>	20/02/2010	Vulpes vulpes	
04/02/2010	F	MORIS	Particulier	AMBRUGEAT	<input checked="" type="checkbox"/>	20/02/2010	Vulpes vulpes	

**N°Dpt** 26

date	Type	Nom	Organisme	N°INSEE	G	G_session	G_sp	Sexe
11/05/2005	F	BRIAUDET	ONCFS	SAOU	<input checked="" type="checkbox"/>	25/11/2009	Vulpes vulpes	
16/04/2007	F	MICHEL	FDC	ST AGNAN EN	<input checked="" type="checkbox"/>	25/11/2009	Canis lupus	M
24/04/2007	F	ROZAND	ONF	LEONCEL	<input checked="" type="checkbox"/>	25/11/2009	Canis lupus	F
30/05/2007	F	THOUMAS	Particulier	BOUVANTE	<input checked="" type="checkbox"/>	25/11/2009	Impossible	
12/06/2007	F	ROZAND	ONF	OMBLEZE	<input checked="" type="checkbox"/>	25/11/2009	Canis lupus	NI
25/06/2007	F	ROZAND	ONF	LEONCEL	<input checked="" type="checkbox"/>	25/11/2009	Canis lupus	F
14/08/2007	F	FOURGOUS	PNR Vercors	ST AGNAN EN	<input checked="" type="checkbox"/>	25/11/2009	Canis lupus	NI
14/08/2007	F	CAULLIREAU	PNR Vercors	ST AGNAN EN	<input checked="" type="checkbox"/>	25/11/2009	Canis lupus	NI
22/09/2007	F	CHIROUZE	ONF	ST AGNAN EN	<input checked="" type="checkbox"/>	25/11/2009	Canis lupus	M
01/10/2007	F	THOUMAS	Particulier	OMBLEZE	<input checked="" type="checkbox"/>	25/11/2009	Canis lupus	F
13/12/2007	F	RANDON	FDC	BOUVANTE	<input checked="" type="checkbox"/>	25/11/2009	Canis lupus	F
13/12/2007	F	RANDON	FDC	BOUVANTE	<input checked="" type="checkbox"/>	25/11/2009	Canis lupus	M
13/12/2007	F	RANDON	FDC	BOUVANTE	<input checked="" type="checkbox"/>	25/11/2009	Canis lupus	M
13/12/2007	F	RANDON	FDC	BOUVANTE	<input checked="" type="checkbox"/>	25/11/2009	Canis lupus	NI
14/12/2007	F	ROZAND	ONF	OMBLEZE	<input checked="" type="checkbox"/>	25/11/2009	Canis lupus	F
17/01/2008	F	RANDON	FDC	BOUVANTE	<input checked="" type="checkbox"/>	25/11/2009	Canis lupus	M
17/01/2008	P	BOYER	ONCFS	OMBLEZE	<input checked="" type="checkbox"/>	25/11/2009	Canis lupus	F
17/01/2008	F	BOYER	ONCFS	OMBLEZE	<input checked="" type="checkbox"/>	25/11/2009	Vulpes vulpes	
17/01/2008	F	BOYER	ONCFS	OMBLEZE	<input checked="" type="checkbox"/>	25/11/2009	Canis lupus	F

17/01/2008	F	BOYER	ONCFS	OMBLEZE	<input checked="" type="checkbox"/>	25/11/2009	Canis lupus	F
17/01/2008	F	BOYER	ONCFS	OMBLEZE	<input checked="" type="checkbox"/>	25/11/2009	Canis lupus	F
17/01/2008	F	BOYER	ONCFS	OMBLEZE	<input checked="" type="checkbox"/>	25/11/2009	Canis lupus	F
17/01/2008	F	BOYER	ONCFS	OMBLEZE	<input checked="" type="checkbox"/>	25/11/2009	Canis lupus	F
17/01/2008	F	BOYER	ONCFS	OMBLEZE	<input checked="" type="checkbox"/>	25/11/2009	Canis lupus	F
17/01/2008	F	BOYER	ONCFS	OMBLEZE	<input checked="" type="checkbox"/>	25/11/2009	Vulpes vulpes	
17/01/2008	P	BOYER	ONCFS	OMBLEZE	<input checked="" type="checkbox"/>	25/11/2009	Canis lupus	F
17/01/2008	P	BOYER	ONCFS	OMBLEZE	<input checked="" type="checkbox"/>	25/11/2009	Canis lupus	F
17/01/2008	F	BOYER	ONCFS	OMBLEZE	<input checked="" type="checkbox"/>	25/11/2009	Vulpes vulpes	
25/01/2008	F	CAULLIREAU	PNR Vercors	ST AGNAN EN	<input checked="" type="checkbox"/>	25/11/2009	Canis lupus	F
25/01/2008	F	CAULLIREAU	PNR Vercors	ST AGNAN EN	<input checked="" type="checkbox"/>	25/11/2009	Canis lupus	F
25/01/2008	F	CAULLIREAU	PNR Vercors	ST AGNAN EN	<input checked="" type="checkbox"/>	25/11/2009	Canis lupus	M
29/01/2008	F	DE THIERSAN	CORA	ST AGNAN EN	<input checked="" type="checkbox"/>	25/11/2009	Canis lupus	NI
29/01/2008	F	DE THIERSAN	CORA	ST AGNAN EN	<input checked="" type="checkbox"/>	25/11/2009	Impossible	
29/01/2008	F	DE THIERSAN	CORA	ST AGNAN EN	<input checked="" type="checkbox"/>	25/11/2009	Canis lupus	M
06/02/2008	U	ROZAND	ONF	LEONCEL	<input checked="" type="checkbox"/>	27/04/2010	Impossible	
02/03/2008	P	PETITEAU	DDAF	OMBLEZE	<input checked="" type="checkbox"/>	25/11/2009	Canis lupus	NI
02/03/2008	P	PETITEAU	DDAF	OMBLEZE	<input checked="" type="checkbox"/>	25/11/2009	Canis lupus	M
07/03/2008	S	RANDON	FDC	BOUVANTE	<input checked="" type="checkbox"/>	27/04/2010	Impossible	
07/03/2008	P	RANDON	FDC	BOUVANTE	<input checked="" type="checkbox"/>	25/11/2009	Canis lupus	M
07/12/2008	F	BIRON	PNR Vercors	ST AGNAN EN	<input checked="" type="checkbox"/>	25/11/2009	Canis lupus	F
30/01/2009	F	CHAUDERON	FDC	TRESCHENU C	<input checked="" type="checkbox"/>	25/11/2009	Vulpes vulpes	
30/01/2009	F	CHAUDERON	FDC	TRESCHENU C	<input checked="" type="checkbox"/>	25/11/2009	Vulpes vulpes	
20/02/2009	P	RANDON	FDC	BOUVANTE	<input checked="" type="checkbox"/>	04/09/2009	NON ANALYSA	
27/02/2009	F	RANDON	FDC	OMBLEZE	<input checked="" type="checkbox"/>	25/11/2009	Impossible	
27/02/2009	F	RANDON	FDC	OMBLEZE	<input checked="" type="checkbox"/>	25/11/2009	Canis lupus	F
14/03/2009	F	THOUMAS	Particulier	ROUSSET EN V	<input checked="" type="checkbox"/>	20/02/2010	Canis lupus	M
16/03/2009	F	CHIROUZE	ONF	ST AGNAN EN	<input checked="" type="checkbox"/>	20/02/2010	Canis lupus	F
13/04/2009	F	COGNE	PNR Vercors	ST AGNAN EN	<input checked="" type="checkbox"/>	25/11/2009	Canis lupus	F
14/04/2009	F	HOH	Particulier	BOUVANTE	<input checked="" type="checkbox"/>	25/11/2009	Canis lupus	M
14/04/2009	F	CHIROUZE	ONF	ST AGNAN EN	<input checked="" type="checkbox"/>	25/11/2009	Canis lupus	M
14/04/2009	F	CHIROUZE	ONF	ST AGNAN EN	<input checked="" type="checkbox"/>	25/11/2009	Canis lupus	F
16/04/2009	F	CHIROUZE	ONF	ST AGNAN EN	<input checked="" type="checkbox"/>	25/11/2009	Canis lupus	M
25/04/2009	F	CHIROUZE	ONF	ST AGNAN EN	<input checked="" type="checkbox"/>	25/11/2009	Canis lupus	F
25/04/2009	F	CHIROUZE	ONF	ST AGNAN EN	<input checked="" type="checkbox"/>	25/11/2009	Canis lupus	NI
03/05/2009	F	CUGNOD	LPO	ST AGNAN EN	<input checked="" type="checkbox"/>	25/11/2009	Canis lupus	NI
06/05/2009	F	RENOUS	PNR Vercors	LA CHAPELLE	<input checked="" type="checkbox"/>	25/11/2009	Canis lupus	F
22/07/2009	F	CAULLIREAU	PNR Vercors	LA CHAPELLE	<input checked="" type="checkbox"/>	25/11/2009	Canis lupus	F
13/10/2009	F	DUBRULLE	PN Vanoise	SAOU	<input type="checkbox"/>	23/11/2009	RENARD	
13/10/2009	F	DUBRULLE	ONCFS	SAOU	<input type="checkbox"/>	23/11/2009	RENARD	
26/11/2009	P	VARAGNAT	ONCFS	ROCHEFOURC	<input checked="" type="checkbox"/>	20/01/2010	CHEVREUIL	
26/11/2009	F	VARAGNAT	ONCFS	ROCHEFOURC	<input checked="" type="checkbox"/>	25/11/2009	Canis familiaris	
26/11/2009	F	VARAGNAT	ONCFS	ROCHEFOURC	<input checked="" type="checkbox"/>	25/11/2009	Canis familiaris	
26/11/2009	P	VARAGNAT	ONCFS	ROCHEFOURC	<input checked="" type="checkbox"/>	20/01/2010	CHEVREUIL	
01/04/2010	P	BRIAUDET	ONCFS	BOUVANTE	<input type="checkbox"/>	27/04/2010	Impossible	

N°Dpt

38

date	Type	Nom	Organisme	N°INSEE	G	G_session	G_sp	Sexe
21/01/2007	F	BOYER	ONF	VAULNAVEYS	<input checked="" type="checkbox"/>	25/11/2009	Canis familiaris	
07/03/2007	F	MORIS	ONCFS	LA CHAPELLE	<input checked="" type="checkbox"/>	25/11/2009	Canis lupus	NI
07/03/2007	F	MORIS	Particulier	LA CHAPELLE	<input checked="" type="checkbox"/>	25/11/2009	Canis lupus	NI
07/03/2007	F	MORIS	ONCFS	LA CHAPELLE	<input checked="" type="checkbox"/>	25/11/2009	Canis lupus	NI
11/08/2007	F	BOUCHET-VIR	ONCFS	ALLEVARD	<input checked="" type="checkbox"/>	25/11/2009	Canis lupus	M
11/08/2007	F	BOUCHET-VIR	ONCFS	ALLEVARD	<input checked="" type="checkbox"/>	25/11/2009	Canis lupus	F
09/09/2007	F	DUBOSSON	ADCGG	ALLEVARD	<input checked="" type="checkbox"/>	25/11/2009	Canis familiaris	
22/12/2007	F	CAULLIREAU	PNR Vercors	LANS EN VERC	<input checked="" type="checkbox"/>	25/11/2009	Vulpes vulpes	
09/02/2008	F	CAULLIREAU	PNR Vercors	LANS EN VERC	<input checked="" type="checkbox"/>	25/11/2009	Canis lupus	M
22/02/2008	F	BOYER	ONF	VAULNAVEYS	<input checked="" type="checkbox"/>	25/11/2009	Canis lupus	NI
03/03/2008	F	BOUCHET-VIR	ONCFS	ALLEVARD	<input checked="" type="checkbox"/>	25/11/2009	Canis lupus	F
30/03/2008	F	CUERVA	PNR Vercors	CHICHILIANN	<input checked="" type="checkbox"/>	25/11/2009	Vulpes vulpes	
04/06/2008	F	MARQUES	ONCFS	ALLEMOND	<input checked="" type="checkbox"/>	25/11/2009	Vulpes vulpes	
24/06/2008	F	RUET	ONCFS	VAULNAVEYS	<input type="checkbox"/>	27/04/2010	RENARD	
24/06/2008	F	RUET	ONCFS	VAULNAVEYS	<input type="checkbox"/>	27/04/2010	RENARD	
09/07/2008	F	BRIAUDET	ONCFS	GRESSE EN VE	<input type="checkbox"/>	27/04/2010	RENARD	
16/07/2008	F	LEROY	PNR Vercors	LE GUA	<input type="checkbox"/>	27/04/2010	Impossible	
21/08/2008	F	CAULLIREAU	PNR Vercors	GRESSE EN VE	<input checked="" type="checkbox"/>	25/11/2009	Canis familiaris	
19/10/2008	F	MARQUES	ONCFS	GRESSE EN VE	<input checked="" type="checkbox"/>	25/11/2009	Canis lupus	NI
13/01/2009	F	BOURCY	ONF	ST ANDEOL	<input checked="" type="checkbox"/>	25/11/2009	Canis lupus	M
13/01/2009	F	BOURCY	ONF	ST ANDEOL	<input checked="" type="checkbox"/>	25/11/2009	Canis lupus	M
20/02/2009	F	DOVA	ONCFS	CORRENCON E	<input checked="" type="checkbox"/>	25/11/2009	Canis lupus	M
05/04/2009	F	CUGNOD	LPO	PINSOT	<input checked="" type="checkbox"/>	25/11/2009	Vulpes vulpes	
02/05/2009	F	BOUCHET-VIR	ONCFS	REVEL	<input checked="" type="checkbox"/>	25/11/2009	Canis familiaris	

01/07/2009	F	DULOU	Accompagnateur	GRESSE EN VE	<input checked="" type="checkbox"/>	25/11/2009	Canis lupus	F
05/09/2009	F	BLANC	ONCFS	VAUJANY	<input checked="" type="checkbox"/>	25/11/2009	Canis lupus	M
05/09/2009	F	BIRON	PNR Vercors	VILLARD DE L	<input checked="" type="checkbox"/>	25/11/2009	Canis lupus	M
10/09/2009	F	BORELLI	FERUS	LANS EN VERC	<input checked="" type="checkbox"/>	25/11/2009	Canis familiaris	
10/09/2009	F	BORELLI	FERUS	LANS EN VERC	<input checked="" type="checkbox"/>	25/11/2009	Canis lupus	M
02/10/2009	F	DAUMERGUE	Particulier	LA SALETTE F	<input checked="" type="checkbox"/>	25/11/2009	Vulpes vulpes	
02/10/2009	F	DAUMERGUE	CEMAGREF	LA SALETTE F	<input checked="" type="checkbox"/>	25/11/2009	Vulpes vulpes	
11/11/2009	P	BOQUERAT	ONF	ST PIERRE DE	<input type="checkbox"/>	23/11/2009	ONGULE + inex	
11/11/2009	S	BOQUERAT	ONF	ST PIERRE DE	<input checked="" type="checkbox"/>	25/11/2009	Canis familiaris	
15/01/2010	P	BLANC	ONCFS	ALLEMOND	<input checked="" type="checkbox"/>	20/02/2010	Canis familiaris	
27/01/2010	F	DURIX	PN Ecrins	VALJOUFFREY	<input checked="" type="checkbox"/>	01/03/2010	AUTRE CANID	
27/01/2010	F	DURIX	PN Ecrins	VALJOUFFREY	<input checked="" type="checkbox"/>	01/03/2010	AUTRE CANID	

N°Dpt 39

date	Type	Nom	Organisme	N°INSEE	G	G_session	G_sp	Sexe
29/08/2008	F	BRIAUDET	ONCFS	CUVIER	<input checked="" type="checkbox"/>	25/11/2009	Bos Taurus	
13/01/2010	U	CHESNAIS	ONCFS	LES BOUCHOU	<input checked="" type="checkbox"/>	20/02/2010	Vulpes vulpes	

N°Dpt 48

date	Type	Nom	Organisme	N°INSEE	G	G_session	G_sp	Sexe
06/01/2010	F	GIRAL	ONCFS	CHASSERADES	<input type="checkbox"/>	12/03/2010	PETIT CANIDE	
06/01/2010	F	GIRAL	PN Cévennes	CHASSERADES	<input type="checkbox"/>	12/03/2010	PETIT CANIDE	

N°Dpt 63

date	Type	Nom	Organisme	N°INSEE	G	G_session	G_sp	Sexe
17/06/2009	F	MORIS	Particulier	JOB	<input checked="" type="checkbox"/>	25/11/2009	Vulpes vulpes	
17/06/2009	F	MORIS	ONCFS	JOB	<input checked="" type="checkbox"/>	25/11/2009	Vulpes vulpes	
17/06/2009	F	MORIS	ONCFS	JOB	<input checked="" type="checkbox"/>	25/11/2009	Vulpes vulpes	

N°Dpt 66

date	Type	Nom	Organisme	N°INSEE	G	G_session	G_sp	Sexe
03/05/2009	F	BATAILLE	ONCFS	OREILLA	<input checked="" type="checkbox"/>	25/11/2009	Canis familiaris	
03/06/2009	F	BATAILLE	ONCFS	DORRES	<input checked="" type="checkbox"/>	25/11/2009	Canis lupus	M
06/08/2009	F	ALAZET	ONCFS	ENVEITG	<input checked="" type="checkbox"/>	25/11/2009	Impossible	
06/09/2009	F	MORIS	ONCFS	ENVEITG	<input checked="" type="checkbox"/>	25/11/2009	Canis lupus	M
06/09/2009	F	MORIS	ONCFS	ENVEITG	<input checked="" type="checkbox"/>	25/11/2009	Canis lupus	M
06/09/2009	F	MORIS	Particulier	ENVEITG	<input checked="" type="checkbox"/>	25/11/2009	Canis lupus	M
18/11/2009	F	VICTOR	Particulier	ANGOUSTRINE	<input checked="" type="checkbox"/>	20/02/2010	Impossible	
18/11/2009	F	VICTOR	Particulier	ANGOUSTRINE	<input checked="" type="checkbox"/>	20/02/2010	Canis familiaris	
22/11/2009	F	BATAILLE	ONCFS	MONTBOLO	<input type="checkbox"/>	23/11/2009	NI	
22/11/2009	F	BATAILLE	ONCFS	MONTBOLO	<input type="checkbox"/>	23/11/2009	NI	
22/11/2009	F	BATAILLE	ONCFS	MONTBOLO	<input type="checkbox"/>	23/11/2009	CHIEN	
22/11/2009	F	BATAILLE	ONCFS	MONTBOLO	<input type="checkbox"/>	23/11/2009	CHIEN	
16/12/2009	F	GUARDIOLE	RN Prats de Moll	PRATS DE MOL	<input checked="" type="checkbox"/>	20/02/2010	Impossible	
16/12/2009	F	GUARDIOLE	FRNC	PRATS DE MOL	<input checked="" type="checkbox"/>	20/02/2010	Impossible	
03/02/2010	F	BERJOUAN	ONCFS	FONTRABIOUS	<input type="checkbox"/>	15/02/2010	AUTRE	

N°Dpt 73

date	Type	Nom	Organisme	N°INSEE	G	G_session	G_sp	Sexe
22/01/2007	F	BREGON	PN Vanoise	MODANE	<input checked="" type="checkbox"/>	25/11/2009	Canis lupus	F
28/01/2007	P	FOULU	ONCFS	MACOT LA PLA	<input checked="" type="checkbox"/>	25/11/2009	Canis familiaris	
07/01/2008	F	CHEVRIER	ONCFS	JARSY	<input checked="" type="checkbox"/>	25/11/2009	Vulpes vulpes	
08/01/2008	F	DEMATTEIS	Assoc. des Louve	BRAMANS	<input checked="" type="checkbox"/>	25/11/2009	Canis lupus	F
17/01/2008	F	HENRY	ONF	STE MARIE DE	<input checked="" type="checkbox"/>	25/11/2009	Canis lupus	M
21/01/2008	F	MALRAT	PN Vanoise	SOLLIERES SAR	<input checked="" type="checkbox"/>	20/02/2010	Canis lupus	F
30/01/2008	F	MAGNIEN	ONF	LE BOIS	<input checked="" type="checkbox"/>	20/02/2010	Vulpes vulpes	
07/02/2008	F	MALRAT	PN Vanoise	TERMIGNON	<input checked="" type="checkbox"/>	20/02/2010	Canis lupus	F
17/02/2008	F	CHABANOL	Accompagnateur	PLANCHERINE	<input checked="" type="checkbox"/>	25/11/2009	Vulpes vulpes	
23/02/2008	F	MALRAT	PN Vanoise	SOLLIERES SAR	<input checked="" type="checkbox"/>	20/02/2010	Canis lupus	F
23/02/2008	F	MALRAT	PN Vanoise	SOLLIERES SAR	<input checked="" type="checkbox"/>	20/02/2010	Canis lupus	F
24/02/2008	F	ETIEVANT	PN Vanoise	SOLLIERES SAR	<input checked="" type="checkbox"/>	20/02/2010	Impossible	
27/02/2008	F	ETIEVANT	PN Vanoise	SOLLIERES SAR	<input checked="" type="checkbox"/>	20/02/2010	Canis lupus	NI
13/08/2008	F	DEMATTEIS	Assoc. des Louve	SOLLIERES SAR	<input checked="" type="checkbox"/>	20/02/2010	Canis lupus	F
23/09/2008	F	JULLIEN	ONCFS	ECOLE	<input checked="" type="checkbox"/>	25/11/2009	Canis lupus	M
07/11/2008	F	MALRAT	PN Vanoise	TERMIGNON	<input checked="" type="checkbox"/>	25/11/2009	Canis lupus	F
09/11/2008	F	VALY	Particulier	ARVILLARD	<input checked="" type="checkbox"/>	25/11/2009	Canis sp	M

07/01/2009	F	MAGNOLON	PN Ecrins	SOLLIERES SAR	<input checked="" type="checkbox"/>	25/11/2009	Canis lupus	M
07/01/2009	F	MAGNOLON	PN Vanoise	SOLLIERES SAR	<input checked="" type="checkbox"/>	25/11/2009	Canis lupus	M
04/02/2009	P	CHAPPELET	ONCFS	SOLLIERES SAR	<input type="checkbox"/>	10/08/2009	ONGULE SAUV	
04/02/2009	F	CHAPPELET	ONEMA	SOLLIERES SAR	<input checked="" type="checkbox"/>	25/11/2009	Canis lupus	F
04/02/2009	F	CHAPPELET	ONCFS	SOLLIERES SAR	<input checked="" type="checkbox"/>	25/11/2009	Canis lupus	F
04/02/2009	P	CHAPPELET	ONEMA	SOLLIERES SAR	<input type="checkbox"/>	10/08/2009	ONGULE SAUV	
04/02/2009	P	CHAPPELET	ONCFS	SOLLIERES SAR	<input type="checkbox"/>	10/08/2009	ONGULE SAUV	
04/02/2009	F	CHAPPELET	ONEMA	SOLLIERES SAR	<input checked="" type="checkbox"/>	25/11/2009	Canis lupus	F
04/02/2009	F	CHAPPELET	ONCFS	SOLLIERES SAR	<input checked="" type="checkbox"/>	25/11/2009	Canis lupus	F
04/02/2009	F	CHAPPELET	ONCFS	SOLLIERES SAR	<input checked="" type="checkbox"/>	25/11/2009	Canis lupus	F
04/02/2009	F	CHAPPELET	ONCFS	SOLLIERES SAR	<input checked="" type="checkbox"/>	25/11/2009	Canis lupus	F
25/02/2009	F	LAMBRECH	ONCFS	ST REMY DE M	<input type="checkbox"/>	13/11/2009	RENARD	
25/02/2009	F	LAMBRECH	ONCFS	ST REMY DE M	<input checked="" type="checkbox"/>	25/11/2009	Canis lupus	F
25/02/2009	F	LAMBRECH	ONCFS	ST REMY DE M	<input checked="" type="checkbox"/>	25/11/2009	Canis lupus	F
25/02/2009	F	LAMBRECH	ONCFS	ST REMY DE M	<input checked="" type="checkbox"/>	25/11/2009	Canis lupus	F
25/02/2009	F	LAMBRECH	ONCFS	ST REMY DE M	<input checked="" type="checkbox"/>	25/11/2009	Canis lupus	F
25/02/2009	U	LAMBRECH	ONCFS	ST REMY DE M	<input checked="" type="checkbox"/>	25/11/2009	Impossible	
04/03/2009	F	JOURDAN	PN Vanoise	LANSLEVILLAR	<input checked="" type="checkbox"/>	25/11/2009	Canis lupus	NI
04/03/2009	F	JOURDAN	PNR Queyras	LANSLEVILLAR	<input checked="" type="checkbox"/>	25/11/2009	Canis lupus	F
04/03/2009	F	JOURDAN	PN Vanoise	LANSLEVILLAR	<input type="checkbox"/>	13/11/2009	RENARD	
04/03/2009	F	JOURDAN	PN Vanoise	LANSLEVILLAR	<input checked="" type="checkbox"/>	25/11/2009	Canis lupus	F
04/03/2009	F	JOURDAN	PNR Queyras	LANSLEVILLAR	<input checked="" type="checkbox"/>	25/11/2009	Canis lupus	NI
04/03/2009	F	JOURDAN	PNR Queyras	LANSLEVILLAR	<input checked="" type="checkbox"/>	13/11/2009	RENARD	
13/03/2009	F	MOUSSIEGT	PN Vanoise	AUSOIS	<input checked="" type="checkbox"/>	25/11/2009	Canis lupus	NI
31/03/2009	F	HENRY	ONF	ST ALBAN DES	<input checked="" type="checkbox"/>	25/11/2009	Canis lupus	M
31/03/2009	F	HENRY	ONF	ST ALBAN DES	<input checked="" type="checkbox"/>	25/11/2009	Vulpes vulpes	
27/05/2009	D	FOULU	ONCFS	AIME	<input type="checkbox"/>	15/12/2009	CHIEN	
18/06/2009	F	BRIAUDET	ONCFS	VALLOIRE	<input type="checkbox"/>	13/11/2009	RENARD	
04/07/2009	F	BRIAUDET	ONCFS	MONTRICHER	<input checked="" type="checkbox"/>	20/02/2010	Impossible	
03/08/2009	F	DEMATTEIS	Assoc. des Louve	AUSOIS	<input checked="" type="checkbox"/>	25/11/2009	Canis familiaris	
08/11/2009	F	CORBET	PN Mercantour	COURCHEVEL	<input checked="" type="checkbox"/>	20/02/2010	Impossible	
08/11/2009	F	CORBET	PN Vanoise	COURCHEVEL	<input checked="" type="checkbox"/>	20/02/2010	Impossible	
06/01/2010	P	LACOSSE	PN Vanoise	AVRIEUX	<input checked="" type="checkbox"/>	22/01/2010	CANIDE EXCL	
08/03/2010	D	TRONEL	ONCFS	MODANE	<input checked="" type="checkbox"/>	20/02/2010	Canis lupus	F

N°Dpt

74

date	Type	Nom	Organisme	N°INSEE	G	G_session	G_sp	Sexe
23/10/2006	P	MARBOUTIN	ONCFS	LESHOUCHES	<input checked="" type="checkbox"/>	25/11/2009	Canis familiaris	
01/05/2009	F	REVILLARD	ONCFS	CERNEX	<input type="checkbox"/>	13/11/2009	CHIEN	

N°Dpt

83

date	Type	Nom	Organisme	N°INSEE	G	G_session	G_sp	Sexe
17/11/2007	F	ORSINI	MNHN	SOLLIES VILLE	<input checked="" type="checkbox"/>	25/11/2009	Canis lupus	M
01/05/2008	F	ORSINI	MNHN	LE BOURGUET	<input checked="" type="checkbox"/>	25/11/2009	Canis familiaris	
10/07/2008	F	ORSINI	MNHN	AIGUINES	<input checked="" type="checkbox"/>	25/11/2009	Canis lupus	NI
16/07/2008	F	ORSINI	MNHN	AIGUINES	<input checked="" type="checkbox"/>	25/11/2009	Canis lupus	M
16/07/2008	F	ORSINI	MNHN	AIGUINES	<input checked="" type="checkbox"/>	25/11/2009	Vulpes vulpes	
20/03/2009	F	PULLINO	ONCFS	LA MARTRE	<input checked="" type="checkbox"/>	25/11/2009	Canis familiaris	
12/04/2009	F	GAYRAUD	ONCFS	LA ROQUE ESC	<input checked="" type="checkbox"/>	25/11/2009	Canis lupus	F
12/04/2009	F	GAYRAUD	ONCFS	LA ROQUE ESC	<input checked="" type="checkbox"/>	25/11/2009	Canis lupus	F
18/04/2009	F	PULLINO	ONCFS	LA ROQUE ESC	<input checked="" type="checkbox"/>	25/11/2009	Canis familiaris	
23/06/2009	F	MATHIEU	ONCFS	SEILLANS	<input checked="" type="checkbox"/>	25/11/2009	Impossible	
01/07/2009	F	ORSINI	MNHN	AMPUS	<input checked="" type="checkbox"/>	25/11/2009	Canis familiaris	
05/07/2009	F	MATHIEU	ONCFS	LA ROQUEBRU	<input checked="" type="checkbox"/>	25/11/2009	Canis lupus	M
21/07/2009	F	PULLINO	ONCFS	AIGUINES	<input checked="" type="checkbox"/>	25/11/2009	Canis familiaris	
22/07/2009	F	MATHIEU	ONCFS	SEILLANS	<input checked="" type="checkbox"/>	25/11/2009	Vulpes vulpes	
03/08/2009	F	ORSINI	MNHN	AMPUS	<input checked="" type="checkbox"/>	25/11/2009	Vulpes vulpes	
03/08/2009	F	MATHIEU	ONCFS	AMPUS	<input checked="" type="checkbox"/>	25/11/2009	Impossible	
07/08/2009	F	MATHIEU	ONCFS	COMPS SUR AR	<input checked="" type="checkbox"/>	25/11/2009	Vulpes vulpes	
11/08/2009	F	PULLINO	ONCFS	AIGUINES	<input checked="" type="checkbox"/>	25/11/2009	Canis lupus	F
19/08/2009	F	MATHIEU	ONCFS	AIGUINES	<input checked="" type="checkbox"/>	25/11/2009	Canis lupus	NI
20/08/2009	F	ORSINI	MNHN	AMPUS	<input checked="" type="checkbox"/>	25/11/2009	Vulpes vulpes	
20/08/2009	F	ORSINI	MNHN	AIGUINES	<input checked="" type="checkbox"/>	25/11/2009	Canis familiaris	
25/08/2009	F	MATHIEU	ONCFS	SIGNES	<input checked="" type="checkbox"/>	25/11/2009	Impossible	
26/08/2009	F	PULLINO	ONCFS	SOLLIES TOUC	<input checked="" type="checkbox"/>	25/11/2009	Canis lupus	M
26/08/2009	F	PULLINO	ONCFS	SOLLIES TOUC	<input checked="" type="checkbox"/>	25/11/2009	Canis lupus	M
10/09/2009	F	GAYRAUD	ONCFS	SEILLANS	<input checked="" type="checkbox"/>	25/11/2009	Canis lupus	F
10/09/2009	F	GAYRAUD	ONCFS	SEILLANS	<input checked="" type="checkbox"/>	25/11/2009	Canis lupus	F
30/09/2009	F	MATHIEU	ONCFS	AIGUINES	<input checked="" type="checkbox"/>	25/11/2009	Impossible	
17/10/2009	F	ORSINI	MNHN	SOLLIES VILLE	<input checked="" type="checkbox"/>	25/11/2009	Canis lupus	NI

**N°Dpt** 04

Date obs:	Type	Nom	Organisme	N° Insee	G+	G_session	G_sp	Sexe
07/01/2005	F	MARTIN-DHER	PN Mercantou	ALLOS	<input checked="" type="checkbox"/>	20/02/2010	Canis lupus	M
07/02/2005	F	MARTIN-DHER	PN Mercantou	ALLOS	<input checked="" type="checkbox"/>	20/02/2010	Canis lupus	M
07/02/2005	F	MARTIN-DHER	PN Mercantou	ALLOS	<input checked="" type="checkbox"/>	20/02/2010	Vulpes vulpes	

**N°Dpt** 06

Date obs:	Type	Nom	Organisme	N° Insee	G+	G_session	G_sp	Sexe
22/10/2003	F	BONNERON	PN Mercantou	ST ETIENNE DE	<input checked="" type="checkbox"/>	20/02/2010	Canis lupus	M
22/10/2003	F	ISSAUTIER	PN Mercantou	ST DALMAS LE	<input checked="" type="checkbox"/>	20/02/2010	Canis lupus	F
26/10/2003	F	ISSAUTIER	PN Mercantou	ST DALMAS LE	<input checked="" type="checkbox"/>	20/02/2010	Canis lupus	F
29/10/2003	F	TORDJMAN	PN Mercantou	ISOLA	<input checked="" type="checkbox"/>	20/02/2010	Canis familiaris	
02/11/2003	F	BONNERON	PN Mercantou	ST ETIENNE DE	<input checked="" type="checkbox"/>	20/02/2010	Canis lupus	F
02/11/2003	F	BONNERON	PN Mercantou	ST ETIENNE DE	<input checked="" type="checkbox"/>	20/02/2010	Canis lupus	NI
03/11/2003	F	BONNERON	PN Mercantou	ST ETIENNE DE	<input checked="" type="checkbox"/>	20/02/2010	Canis lupus	M
03/11/2003	F	ISSAUTIER	PN Mercantou	ST DALMAS LE	<input checked="" type="checkbox"/>	20/02/2010	Canis lupus	F
03/11/2003	F	BONNERON	PN Mercantou	ST ETIENNE DE	<input checked="" type="checkbox"/>	20/02/2010	Canis lupus	NI
10/11/2003	F	LIBORIO	PN Mercantou	ROURE	<input checked="" type="checkbox"/>	20/02/2010	Canis lupus	F
10/11/2003	F	LIBORIO	PN Mercantou	ROURE	<input checked="" type="checkbox"/>	20/02/2010	Canis lupus	F
11/11/2003	F	BONNERON	PN Mercantou	ST DALMAS LE	<input checked="" type="checkbox"/>	20/02/2010	Canis lupus	M
14/11/2003	F	CARATTI	PN Mercantou	ST DALMAS LE	<input checked="" type="checkbox"/>	20/02/2010	Canis lupus	M
15/11/2003	F	CARATTI	PN Mercantou	ST DALMAS LE	<input checked="" type="checkbox"/>	20/02/2010	Canis lupus	M
17/11/2003	F	CARATTI	PN Mercantou	ST DALMAS LE	<input checked="" type="checkbox"/>	20/02/2010	Canis lupus	M
26/11/2003	F	MANDINE	PN Mercantou	ST DALMAS LE	<input checked="" type="checkbox"/>	20/02/2010	Canis lupus	M
26/11/2003	F	MANDINE	PN Mercantou	ST DALMAS LE	<input checked="" type="checkbox"/>	20/02/2010	Canis lupus	F
26/11/2003	F	MANDINE	PN Mercantou	ST DALMAS LE	<input checked="" type="checkbox"/>	20/02/2010	Canis lupus	M
26/11/2003	F	MANDINE	PN Mercantou	ST DALMAS LE	<input checked="" type="checkbox"/>	20/02/2010	Canis lupus	M
26/11/2003	F	MANDINE	PN Mercantou	ST DALMAS LE	<input checked="" type="checkbox"/>	20/02/2010	Canis lupus	F
02/12/2003	F	ORMÉA	PN Mercantou	BELVEDERE	<input checked="" type="checkbox"/>	20/02/2010	Canis lupus	F
02/12/2003	F	ORMÉA	PN Mercantou	BELVEDERE	<input checked="" type="checkbox"/>	20/02/2010	Canis lupus	F
06/12/2003	F	TORDJMAN	PN Mercantou	ST MARTIN VES	<input checked="" type="checkbox"/>	20/02/2010	Canis lupus	M
06/12/2003	F	TORDJMAN	PN Mercantou	ST MARTIN VES	<input checked="" type="checkbox"/>	20/02/2010	Canis lupus	F
06/12/2003	F	TORDJMAN	PN Mercantou	ST MARTIN VES	<input checked="" type="checkbox"/>	20/02/2010	Canis lupus	M
10/12/2003	F	BONNERON	PN Mercantou	ST ETIENNE DE	<input checked="" type="checkbox"/>	20/02/2010	Canis lupus	F
14/12/2003	F	CARATTI	PN Mercantou	ST DALMAS LE	<input checked="" type="checkbox"/>	20/02/2010	Canis lupus	M
14/12/2003	F	BONNERON	PN Mercantou	ST ETIENNE DE	<input checked="" type="checkbox"/>	20/02/2010	Canis lupus	M
14/12/2003	F	BONNERON	PN Mercantou	ST ETIENNE DE	<input checked="" type="checkbox"/>	20/02/2010	Canis lupus	F
14/12/2003	F	BONNERON	PN Mercantou	ST ETIENNE DE	<input checked="" type="checkbox"/>	20/02/2010	Canis lupus	F
19/12/2003	F	ORMÉA	PN Mercantou	BELVEDERE	<input checked="" type="checkbox"/>	20/02/2010	Impossible	
01/01/2004	F	BONNERON	PN Mercantou	ST ETIENNE DE	<input checked="" type="checkbox"/>	20/02/2010	Canis lupus	F
01/01/2004	F	BONNERON	PN Mercantou	ST ETIENNE DE	<input checked="" type="checkbox"/>	20/02/2010	Canis lupus	M
04/01/2004	F	CARATTI	PN Mercantou	ST DALMAS LE	<input checked="" type="checkbox"/>	20/02/2010	Canis lupus	M
10/01/2004	F	DESNOS	PN Mercantou	ROURE	<input checked="" type="checkbox"/>	20/02/2010	Canis lupus	F
11/01/2004	F	TURPAUD	PN Mercantou	ST ETIENNE DE	<input checked="" type="checkbox"/>	20/02/2010	Canis lupus	M
13/01/2004	F	MILLISCHER	PN Mercantou	VALDEBLORE	<input checked="" type="checkbox"/>	20/02/2010	Canis lupus	NI
13/01/2004	F	BOTTAU	PN Mercantou	BEUIL	<input checked="" type="checkbox"/>	20/02/2010	Canis lupus	F
13/01/2004	F	ARCHIMBAUD	PN Mercantou	BELVEDERE	<input checked="" type="checkbox"/>	20/02/2010	Canis lupus	M
13/01/2004	F	ARCHIMBAUD	PN Mercantou	BELVEDERE	<input checked="" type="checkbox"/>	20/02/2010	Canis lupus	F
13/01/2004	F	MILLISCHER	PN Mercantou	VALDEBLORE	<input checked="" type="checkbox"/>	20/02/2010	Canis lupus	M
13/01/2004	F	MILLISCHER	PN Mercantou	VALDEBLORE	<input checked="" type="checkbox"/>	20/02/2010	Canis lupus	M
31/01/2004	F	CARATTI	PN Mercantou	ST DALMAS LE	<input checked="" type="checkbox"/>	20/02/2010	Canis lupus	M

31/01/2004	F	BONNERON	PN Mercantou	ST ETIENNE DE	☑	20/02/2010	Canis lupus	M
01/02/2004	F	CARATTI	PN Mercantou	ST ETIENNE DE	☑	20/02/2010	Canis lupus	F
03/02/2004	F	PIERINI	PN Mercantou	ISOLA	☑	20/02/2010	Canis lupus	M
03/02/2004	F	MANDINE	PN Mercantou	ST ETIENNE DE	☑	20/02/2010	Canis lupus	M
03/02/2004	F	MANDINE	PN Mercantou	ST ETIENNE DE	☑	20/02/2010	Canis lupus	NI
03/02/2004	F	BONNERON	PN Mercantou	ST ETIENNE DE	☑	20/02/2010	Canis lupus	M
03/02/2004	F	LIBORIO	PN Mercantou	ISOLA	☑	20/02/2010	Canis lupus	F
03/02/2004	F	LIBORIO	PN Mercantou	ISOLA	☑	20/02/2010	Canis lupus	F
03/02/2004	F	PIERINI	PN Mercantou	ISOLA	☑	20/02/2010	Vulpes vulpes	
03/02/2004	F	PIERINI	PN Mercantou	ISOLA	☑	20/02/2010	Canis lupus	F
03/02/2004	F	ARSAN	PN Mercantou	ISOLA	☑	20/02/2010	Canis lupus	F
06/02/2004	F	GUIGO	PN Mercantou	BELVEDERE	☑	20/02/2010	Canis lupus	M
06/02/2004	F	GUIGO	PN Mercantou	BELVEDERE	☑	20/02/2010	Canis lupus	F
06/02/2004	F	GUIGO	PN Mercantou	BELVEDERE	☑	20/02/2010	Canis familiaris	
08/02/2004	F	ORMÉA	PN Mercantou	ST MARTIN VES	☑	20/02/2010	Canis lupus	F
08/02/2004	F	ORMÉA	PN Mercantou	ST MARTIN VES	☑	20/02/2010	Canis familiaris	
08/02/2004	F	ARCHIMBAUD	PN Mercantou	ST MARTIN VES	☑	20/02/2010	Canis lupus	M
09/02/2004	F	POIRIER	PN Mercantou	ST ETIENNE DE	☑	20/02/2010	Canis lupus	M
10/02/2004	F	ARCHIMBAUD	PN Mercantou	ST MARTIN VES	☑	20/02/2010	Canis lupus	M
10/02/2004	F	ARCHIMBAUD	PN Mercantou	ST MARTIN VES	☑	20/02/2010	Canis lupus	M
10/02/2004	F	MILLISCHER	PN Mercantou	VALDEBLORE	☑	20/02/2010	Canis lupus	F
12/02/2004	F	MANDINE	PN Mercantou	ST DALMAS LE	☑	20/02/2010	Canis lupus	M
12/02/2004	F	MANDINE	PN Mercantou	ST DALMAS LE	☑	20/02/2010	Canis lupus	F
12/02/2004	F	MANDINE	PN Mercantou	ST DALMAS LE	☑	20/02/2010	Canis lupus	M
12/02/2004	F	MANDINE	PN Mercantou	ST DALMAS LE	☑	20/02/2010	Canis lupus	F
14/02/2004	F	BONNERON	PN Mercantou	ST ETIENNE DE	☑	20/02/2010	Canis lupus	NI
19/02/2004	F	BOTTAU	PN Mercantou	GUILLAUMES	☑	20/02/2010	Canis lupus	NI
19/02/2004	F	BOTTAU	PN Mercantou	GUILLAUMES	☑	20/02/2010	Canis lupus	NI
19/02/2004	F	ORMÉA	PN Mercantou	BELVEDERE	☑	20/02/2010	Vulpes vulpes	
19/02/2004	F	ORMÉA	PN Mercantou	BELVEDERE	☑	20/02/2010	Canis lupus	F
24/02/2004	F	LIBORIO	PN Mercantou	ROURE	☑	20/02/2010	Canis lupus	F
02/03/2004	F	QUILLARD	PN Mercantou	ST MARTIN VES	☑	20/02/2010	Canis familiaris	
02/03/2004	F	QUILLARD	PN Mercantou	ST MARTIN VES	☑	20/02/2010	Vulpes vulpes	
02/03/2004	F	QUILLARD	PN Mercantou	ST MARTIN VES	☑	20/02/2010	Vulpes vulpes	
03/03/2004	F	BONNERON	PN Mercantou	ST ETIENNE DE	☑	20/02/2010	Canis lupus	F
04/03/2004	F	TORDJMAN	PN Mercantou	BELVEDERE	☑	20/02/2010	Canis lupus	M
04/03/2004	F	TORDJMAN	PN Mercantou	BELVEDERE	☑	20/02/2010	Canis familiaris	
04/03/2004	F	TORDJMAN	PN Mercantou	BELVEDERE	☑	20/02/2010	Canis lupus	NI
10/03/2004	F	CARATTI	PN Mercantou	ST ETIENNE DE	☑	20/02/2010	Canis lupus	M
10/03/2004	F	CARATTI	PN Mercantou	ST ETIENNE DE	☑	20/02/2010	Canis lupus	M
10/03/2004	F	CARATTI	PN Mercantou	ST ETIENNE DE	☑	20/02/2010	Canis lupus	F
10/03/2004	F	CARATTI	PN Mercantou	ST ETIENNE DE	☑	20/02/2010	Canis lupus	M
10/03/2004	F	ARCHIMBAUD	PN Mercantou	ST MARTIN VES	☑	20/02/2010	Canis lupus	M
12/03/2004	F	CARATTI	PN Mercantou	ST DALMAS LE	☑	20/02/2010	Canis lupus	F
12/03/2004	F	CARATTI	PN Mercantou	ST DALMAS LE	☑	20/02/2010	Canis lupus	NI
02/04/2004	F	TORDJMAN	PN Mercantou	LA BOLLENE VE	☑	20/02/2010	Canis lupus	M
02/04/2004	F	TORDJMAN	PN Mercantou	LA BOLLENE VE	☑	20/02/2010	Canis lupus	F
02/04/2004	F	BONNERON	PN Mercantou	ST ETIENNE DE	☑	20/02/2010	Canis lupus	F
02/04/2004	F	TORDJMAN	PN Mercantou	LA BOLLENE VE	☑	20/02/2010	Canis familiaris	
04/04/2004	F	CARATTI	PN Mercantou	ST DALMAS LE	☑	20/02/2010	Canis lupus	M
08/04/2004	F	BONNERON	PN Mercantou	ST DALMAS LE	☑	20/02/2010	Canis lupus	M
08/04/2004	F	BONNERON	PN Mercantou	ST DALMAS LE	☑	20/02/2010	Canis lupus	F
12/04/2004	F	JOULLEROT	PN Mercantou	CHATEAUNEUF	☑	20/02/2010	Canis lupus	M

12/04/2004	F	JOUILLEROT	PN Mercantou	ENTRAUNES	☑	20/02/2010	Vulpes vulpes	
14/04/2004	F	ORMÉA	PN Mercantou	ST MARTIN VES	☑	20/02/2010	Canis lupus	NI
15/04/2004	F	TURPAUD	PN Mercantou	ST ETIENNE DE	☑	20/02/2010	Canis lupus	F
18/04/2004	F	MILLISCHER	PN Mercantou	VALDEBLORE	☑	20/02/2010	Impossible	
20/04/2004	F	PIERINI	PN Mercantou	ST SAUVEUR S	☑	20/02/2010	Canis lupus	F
20/04/2004	F	CARATTI	PN Mercantou	ST DALMAS LE	☑	20/02/2010	Canis lupus	M
27/04/2004	F	BOTTAU	PN Mercantou	ENTRAUNES	☑	20/02/2010	Vulpes vulpes	
27/04/2004	F	BOTTAU	PN Mercantou	ENTRAUNES	☑	20/02/2010	Impossible	
02/05/2004	F	TORDJMAN	PN Mercantou	ST MARTIN VES	☑	20/02/2010	Canis lupus	NI
02/05/2004	F	TORDJMAN	PN Mercantou	ST MARTIN VES	☑	20/02/2010	Canis lupus	F
02/05/2004	F	TORDJMAN	PN Mercantou	ST MARTIN VES	☑	20/02/2010	Canis lupus	M
06/05/2004	F	FONTANILLES	PN Mercantou	ISOLA	☑	20/02/2010	Canis lupus	NI
16/05/2004	F	MOUSSU	PN Mercantou	GUILLAUMES	☑	20/02/2010	Canis lupus	NI
17/05/2004	F	POIRIER	PN Mercantou	ST DALMAS LE	☑	20/02/2010	Canis lupus	F
20/05/2004	F	TORDJMAN	PN Mercantou	VALDEBLORE	☑	20/02/2010	Canis lupus	M
20/05/2004	F	TORDJMAN	PN Mercantou	VALDEBLORE	☑	20/02/2010	Canis lupus	M
20/05/2004	F	TORDJMAN	PN Mercantou	VALDEBLORE	☑	20/02/2010	Impossible	
01/06/2004	F	POIRIER	PN Mercantou	ST ETIENNE DE	☑	20/02/2010	Canis lupus	NI
02/06/2004	F	BOTTAU	PN Mercantou	ENTRAUNES	☑	20/02/2010	Vulpes vulpes	
03/06/2004	F	MILLISCHER	PN Mercantou	VALDEBLORE	☑	20/02/2010	Canis lupus	F
03/06/2004	F	MILLISCHER	PN Mercantou	VALDEBLORE	☑	20/02/2010	Canis lupus	F
03/06/2004	F	MILLISCHER	PN Mercantou	VALDEBLORE	☑	20/02/2010	Canis lupus	NI
03/06/2004	F	MILLISCHER	PN Mercantou	VALDEBLORE	☑	20/02/2010	Impossible	
04/06/2004	F	MILLISCHER	PN Mercantou	VALDEBLORE	☑	20/02/2010	Canis lupus	M
04/06/2004	F	MILLISCHER	PN Mercantou	VALDEBLORE	☑	20/02/2010	Canis lupus	F
06/06/2004	F	MILLISCHER	PN Mercantou	BREIL SUR ROY	☑	20/02/2010	Canis familiaris	
22/06/2004	F	ORMÉA	PN Mercantou	VALDEBLORE	☑	20/02/2010	Canis lupus	M
27/06/2004	F	MILLISCHER	PN Mercantou	BEUIL	☑	20/02/2010	Impossible	
04/07/2004	F	LEQUETTE	PN Mercantou	ROUBION	☑	20/02/2010	Impossible	
06/08/2004	F	ARCHIMBAUD	PN Mercantou	VALDEBLORE	☑	20/02/2010	Canis lupus	M
19/08/2004	F	ROSSI	PN Mercantou	TENDE	☑	20/02/2010	Canis familiaris	
27/08/2004	F	MILLISCHER	PN Mercantou	VALDEBLORE	☑	20/02/2010	Canis lupus	F
27/08/2004	F	MILLISCHER	PN Mercantou	VALDEBLORE	☑	20/02/2010	Canis lupus	M
22/09/2004	F	JOUILLEROT	PN Mercantou	ENTRAUNES	☑	20/02/2010	Canis familiaris	
26/09/2004	F	GUIGO	PN Mercantou	VALDEBLORE	☑	20/02/2010	Canis lupus	NI
29/09/2004	F	MILLISCHER	PN Mercantou	LA BRIGUE	☑	20/02/2010	Canis lupus	NI
29/09/2004	F	MILLISCHER	PN Mercantou	LA BRIGUE	☑	20/02/2010	Canis familiaris	
29/09/2004	F	MILLISCHER	PN Mercantou	LA BRIGUE	☑	20/02/2010	Canis familiaris	
29/09/2004	F	MILLISCHER	PN Mercantou	LA BRIGUE	☑	20/02/2010	Canis familiaris	
27/10/2004	F	CARATTI	PN Mercantou	ST ETIENNE DE	☑	20/02/2010	Canis lupus	M
17/11/2004	F	TURPAUD	PN Mercantou	ST ETIENNE DE	☑	20/02/2010	Canis lupus	F
17/11/2004	F	TURPAUD	PN Mercantou	ST ETIENNE DE	☑	20/02/2010	Canis lupus	F
18/11/2004	F	PIERINI	PN Mercantou	ROURE	☑	20/02/2010	Canis lupus	F
18/11/2004	F	MANDINE	PN Mercantou	ST ETIENNE DE	☑	20/02/2010	Canis lupus	F
18/11/2004	F	MANDINE	PN Mercantou	ST ETIENNE DE	☑	20/02/2010	Canis lupus	F
18/11/2004	F	PIERINI	PN Mercantou	ROURE	☑	20/02/2010	Canis lupus	NI
18/11/2004	F	MANDINE	PN Mercantou	ST ETIENNE DE	☑	20/02/2010	Canis lupus	NI
18/11/2004	F	JOUILLEROT	PN Mercantou	ENTRAUNES	☑	20/02/2010		
24/11/2004	F	CORBET	PN Mercantou	ST ETIENNE DE	☑	20/02/2010	Canis lupus	M
06/12/2004	F	LIBORIO	PN Mercantou	ROURE	☑	20/02/2010	Canis lupus	F
06/12/2004	F	LIBORIO	PN Mercantou	ROURE	☑	20/02/2010	Canis lupus	F
06/12/2004	F	ARSAN	PN Mercantou	ROUBION	☑	20/02/2010	Canis lupus	F
06/12/2004	F	LIBORIO	PN Mercantou	ROURE	☑	20/02/2010	Impossible	

---

15/12/2004	F	POIRIER	PN Mercantou	ST ETIENNE DE	<input checked="" type="checkbox"/>	20/02/2010	Canis lupus	F
15/12/2004	F	POIRIER	PN Mercantou	ST ETIENNE DE	<input checked="" type="checkbox"/>	20/02/2010	Canis lupus	M
15/12/2004	F	POIRIER	PN Mercantou	ST ETIENNE DE	<input checked="" type="checkbox"/>	20/02/2010	Canis lupus	NI
17/12/2004	F	BONNERON	PN Mercantou	ST ETIENNE DE	<input checked="" type="checkbox"/>	20/02/2010	Vulpes vulpes	
21/12/2004	F	JOULLEROT	PN Mercantou	ROUBION	<input checked="" type="checkbox"/>	20/02/2010	Canis lupus	F
04/01/2005	F	BOTTAU	PN Mercantou	ENTRAUNES	<input checked="" type="checkbox"/>	20/02/2010	Canis lupus	F
08/01/2005	F	CARATTI	PN Mercantou	ST DALMAS LE	<input checked="" type="checkbox"/>	20/02/2010	Canis lupus	F
09/01/2005	F	ARCHIMBAUD	PN Mercantou	ST MARTIN VES	<input checked="" type="checkbox"/>	20/02/2010	Canis lupus	M
11/01/2005	F	MANDINE	PN Mercantou	ST ETIENNE DE	<input checked="" type="checkbox"/>	20/02/2010	Canis lupus	M
11/01/2005	F	MANDINE	PN Mercantou	ST ETIENNE DE	<input checked="" type="checkbox"/>	20/02/2010	Canis lupus	M
11/01/2005	F	MANDINE	PN Mercantou	ST ETIENNE DE	<input checked="" type="checkbox"/>	20/02/2010	Canis lupus	M
12/01/2005	F	MILLISCHER	PN Mercantou	VALDEBLORE	<input checked="" type="checkbox"/>	20/02/2010	Canis lupus	M
14/01/2005	F	LIBORIO	PN Mercantou	ISOLA	<input checked="" type="checkbox"/>	20/02/2010	Canis lupus	F
18/01/2005	F	JOULLEROT	PN Mercantou	CHATEAUNEUF	<input checked="" type="checkbox"/>	20/02/2010	Canis lupus	NI
18/01/2005	F	BOTTAU	PN Mercantou	GUILLAUMES	<input checked="" type="checkbox"/>	20/02/2010	Canis lupus	NI
22/01/2005	F	POIRIER	PN Mercantou	ST ETIENNE DE	<input checked="" type="checkbox"/>	20/02/2010	Canis lupus	F
22/01/2005	F	POIRIER	PN Mercantou	ST ETIENNE DE	<input checked="" type="checkbox"/>	20/02/2010	Canis lupus	F
22/01/2005	F	POIRIER	PN Mercantou	ST ETIENNE DE	<input checked="" type="checkbox"/>	20/02/2010	Canis lupus	F
25/01/2005	F	LIBORIO	PN Mercantou	ROURE	<input checked="" type="checkbox"/>	20/02/2010	Canis lupus	M
25/01/2005	F	LIBORIO	PN Mercantou	ROURE	<input checked="" type="checkbox"/>	20/02/2010	Canis lupus	M
31/01/2005	F	PIERINI	PN Mercantou	ROURE	<input checked="" type="checkbox"/>	20/02/2010	Impossible	
31/01/2005	F	PIERINI	PN Mercantou	ROURE	<input checked="" type="checkbox"/>	20/02/2010	Canis lupus	NI
12/02/2005	F	POIRIER	PN Mercantou	ST ETIENNE DE	<input checked="" type="checkbox"/>	20/02/2010	Impossible	
12/02/2005	F	POIRIER	PN Mercantou	ST ETIENNE DE	<input checked="" type="checkbox"/>	20/02/2010	Impossible	
13/02/2005	F	POIRIER	PN Mercantou	ST ETIENNE DE	<input checked="" type="checkbox"/>	20/02/2010	Canis lupus	F