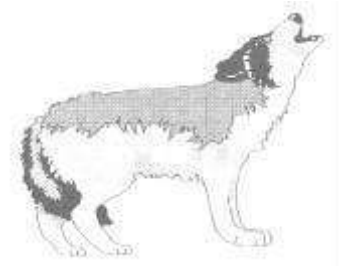


DECEMBRE 2005

2005 Numéro 14

Quoi de neuf ?

Bulletin d'information du Réseau loup



Sommaire :

Les dernières données
génétiques

La reproduction des
loups en 2005

Actualités	2
Fonctionnement du réseau	4
Parole de correspondants	8
Le point sur le suivi des loups par la génétique	9
IV ^{ème} réunion du Groupe Loup Alpin	12
Bilan intermédiaire des dommages aux troupeaux domestiques 2005	14
Bilan du suivi estival par hurlement provoqué	15
A propos du loup dans les Pyrénées	17
Listing des indices	21

Editorial

Cette fin d'année 2005 est l'occasion de réaliser un petit bilan des activités du réseau grands carnivores, en charge de récolter, valider et renseigner techniquement ce qui se passe sur le terrain en matière de loup.

Toujours plus haut, toujours plus loin... Cette devise sportive pourrait s'appliquer au travail fourni par tous les correspondants, qui se diversifie et s'étoffe d'année en année. L'investissement de tout un chacun ne s'en trouve que d'autant plus valorisé qu'il est corroboré par des observations de collègues. Le suivi hivernal, le suivi estival, les analyses génétiques, le régime alimentaire, les constats de dommages... autant de missions qui s'intensifient mais qui contribuent largement à la connaissance de l'espèce pour fixer les réalités de terrain. Le suivi estival de la reproduction au sein des meutes, qui cette année dans son application généralisée à toutes les zones de présence permanente du loup en est une illustration détaillée dans ce numéro.

Nous sommes bien entendu conscients que face à l'expansion géographique de l'espèce qui est toujours d'actualité cette année, les moyens doivent être en adéquation avec les objectifs. C'est pourquoi, de nouvelles séances de formations seront organisées en 2006 pour assurer la couverture géographique nécessaire. Outre cette animation courante, nous essayons d'impulser certains dossiers, notamment en matière d'amélioration des procédures de constat de dommage, d'extension du réseau, ou de travail international. Nous apprenons tous les

jours des expériences diverses, françaises ou internationales. Aussi nous allons essayer de mettre à profit cette nouvelle année pour améliorer la gestion des données inter-service pour rassembler les compétences des biologistes, naturalistes, pastoralistes et administratifs. De plus, ce bulletin doit être une plateforme d'échange entre les correspondants, où tout un chacun est convié à donner ses remarques sur le plan des activités techniques qui sont réalisées (bonnes ou mauvaises) dans la rubrique « parole de correspondants » qui vous est dédiée.

Les prochaines réunions annuelles de restitution seront l'occasion de débattre des problèmes rencontrés pour l'application des protocoles, et pour trouver des solutions qui répondent aussi bien aux attentes départementales que nationales.

Merci donc à tous ceux, professionnels ou particuliers, qui s'investissent dans la vie du réseau. L'hiver est là, le suivi hivernal reprend. L'occasion pour nous de vous souhaiter une bonne année 2006, aussi bien sur le plan professionnel que personnel.

L'équipe animatrice
du réseau Loup/lynx

C. Duchamp

E. Marboutin

Y. Léonard

J. Boyer

RESEAU
GRANDS CARNIVORES
Loup - Lynx

Le réseau a perdu un précieux collaborateur

C'est le 20 septembre 2005, lors d'une mission de terrain sur la commune d'Entraunes, dans la haute vallée du Var (Alpes-Maritimes) que Rodolphe Jouillerot, agent du Parc national du Mercantour, a fait une chute. Secouru par le peloton de gendarmerie de haute montagne, il est décédé au centre hospitalier de Digne, il était âgé de 25 ans.

Rodolphe était arrivé au sein du PN Mercantour en septembre 2003. Il avait en charge le suivi des bouquetins sur ce secteur, et participait bien évidemment au suivi du loup par le relevé des indices de présence. Il s'était investi complètement dans ces missions, démontrant une motivation et une passion affirmée. La montagne reste un milieu exigeant et difficile, Rodolphe avait pourtant appris à bien la connaître. Son décès a profondément affecté ses collègues, agents de terrain du parc et personnel administratif ainsi que tous ceux qui le côtoyaient. L'équipe du réseau s'associe à la douleur

de sa famille, collègues et amis, c'est un précieux collaborateur qui vient de disparaître prématurément.

YL.



Photo : F. FAVIER / PN MERCANTOUR

Un loup braconné dans le massif de Bauges

Savoie : un loup braconné dans le massif des Bauges

Entre 2003 et début 2005, la louve tuée par collision aux portes du massif des Bauges constituait un premier élément de présence possible du loup. Seules deux observations visuelles ponctuelles et une trace renseignaient de manière probable la présence de l'espèce, mais sans aucune récurrence ni autres indices venant confirmer ces données. De même, deux carcasses de mouflons avaient été retrouvées début 2005 sans pouvoir relever aucun élément technique



Les Bauges :- Photo : J. BISSON

pour identifier la cause de la mort. Ces premières indications avaient conduit à la fin de l'hiver 2004/2005, à identifier le massif des Bauges comme potentiel à la présence du loup (Cf Bulletin du réseau QDN N°13, mai 2005). Le 02 juillet 2005, le cadavre d'un loup mâle adulte est retrouvé dans un sac poubelle déposé au village d'Ecole en Bauges. L'identification immédiate de la cause de la mort a été déterminée : tir par balle. Une enquête a immédiatement été diligentée par les services compétents, qui est actuellement en cours d'instruction pour acte de braconnage.

Un échantillon de tissu de ce mâle de 31,5 kg a fait l'objet des analyses génétiques d'usage : son ADN révèle son appartenance à la lignée italienne. Sa carte d'identité montre que cet animal n'avait jamais été identifié auparavant, comme c'est souvent le cas si les animaux sont des disperseurs nés à l'intérieur d'une meute dans un autre massif, dans la mesure où il est très difficile de les détecter dans leur première année de vie avant leur phase d'émanicipation.

CD.

Application de l'arrêté interministériel en Isère : le prélèvement du loup en Valdaine

Début mai 2005, le service départemental de l'Isère (SD) est contacté pour effectuer un constat d'attaque sur deux génisses dans la zone naturelle de La Valdaine (Contrefort Nord du massif de la chartreuse). Même si nous n'avions pas une grande expérience, la quantité de viande consommée nous a rapidement interpellés, de même qu'une trace dans un labour fraîchement semé qui ne laissait que peu de doute sur l'identification de l'espèce responsable de ce premier dommage.

Par la suite, la responsabilité du loup étant avérée, le SD s'est vite retrouvé au centre des actions menées dans la gestion de ce dossier, celui-ci étant désigné par le Préfet pour conduire les diverses opérations dans le cadre de l'application de



Loup prélevé en Valdaine - photo : P CORNET / ONCFS

l'arrêté inter-ministériel.

C'est ainsi que l'ensemble des agents, appuyés techniquement par d'autres structures de l'établissement, les Lieutenants de louveterie de l'Isère, des Gardes particuliers, et des chasseurs, se sont lancés dans des missions d'effarouchement puis de prélèvement.

Ces actions ont été menées de jour (affûts, battues) comme de nuit (recherche au phare, affûts) avec une présence quasi-permanente sur le terrain. Début septembre, trois agents ont effectué une surveillance à quelques centaines de mètres d'un troupeau attaqué la veille. L'animal repéré, alors qu'il tentait une nouvelle fois d'attaquer un veau, a été approché à l'aide de matériel de vision nocturne et de phares portatifs, et prélevé la nuit du 1^{er} au 2 septembre 2005 à St Sulpice de Rivoire (Isère). Il s'agissait d'un mâle adulte pesant 35 kilos, typé de lignée italienne par la génétique, celui là même qui avait été identifié par la génétique sur un excrément trouvé en juillet 2005 sur une commune avoisinante. La signature génétique de cet animal n'avait jamais été identifiée les années antérieures dans un autre secteur.

Isère : Dans le cadre des dispositions réglementaires, un loup est prélevé

P. CORNET
(chef du SD ONCFS 38)

Italie : capture d'un jeune loup dans les Alpes - M 18

Le 25 octobre 2005, les équipes de terrain de la province de Cunéo placées sous l'égide du *Progetto Lupo* de la région Piémont, ont réussi à capturer un jeune loup né en 2005 dans la meute du Valle Pesio. Ce jeune mâle pesant 23,8 kg a été équipé d'un collier



Photo : Parco alpi Maritime

VHF. Prénommé «M18», car 18^{ème} mâle équipé d'un collier en Italie depuis le début des projets de suivis, il est à noter que la taille de ses pattes était déjà largement dans la moyenne de celle des adultes.

Les déplacements de ce louveteau suivi quotidiennement ont été remarquables avec plusieurs vallées traversées d'un jour à l'autre, et une visite sur le versant français du Col de Tende.

Cependant, après moins d'un mois de suivi, ce loup a été retrouvé mort le 22 novembre 2005. L'autopsie et les analyses, notamment toxicologiques sont en cours afin de déterminer la cause de mortalité.

Source : Progetto Lupo region Piemonte

B. LEQUETTE
(P N. Mercantour)

Le suivi hivernal : c'est reparti !

Au cours de cet automne, les responsables régionaux ont réactivé le suivi hivernal. La collaboration entre services est maintenant routinière et les agents de l'ONCFS, des parcs nationaux, parcs naturels régionaux, de l'ONF et de différentes associations se retrouvent sur le terrain. A nouveau, l'objectif sera de prospecter les 16 ZPP. Pour chacune d'elles, des itinéraires sont établis par un groupe de travail au sein duquel un « pilote » est nommé. Son rôle est d'assurer la veille météo et de déclencher les opérations de suivi, 48 h après une chute de neige (pas toujours simple de concilier les conditions météo, les exigences du terrain et la disponibilité des agents...). Enfin il doit transmettre les fiches de synthèse aux responsables de réseau (toutes les fiches, même en cas de résultat négatif).

Pour la région PACA, l'organisation du suivi est conforté dans les Alpes de Haute Provence par l'appui du service départemental de l'ONF et dans les Hautes-Alpes par l'appui du parc national des Ecrins. La Haute Ubaye (04), en connexion avec le



Récolte d'excréments—Photo : J. L'HUILLIER / ONF

massif du Parpaillon (05) souffre du faible nombre de données récoltées et l'identification des loups fréquentant ce massif reste encore à préciser. A la limite des Alpes de Haute Provence et des Alpes Maritimes, le massif du Grand Coyer (04) est également un nouveau secteur au moins temporaire sur lequel de nouveaux circuits de prospection ont été mis en place. Dans les Alpes-Maritimes, le PN Mercantour va poursuivre le suivi dans les ZPP déjà existantes et particulièrement dans le Haut Var. Le massif du Cheiron Esteron sera prospecté par le service départemental de l'ONCFS afin d'acquérir de nouvelles données pour établir le statut de cette zone de présence du loup.

Hiver 2005 / 2006 : de nouveaux secteurs à prospecter

Concernant la région Rhône-Alpes, deux nouvelles zones sont venues s'ajouter à celles déjà mises en place les années précédentes.

La première est celle du Thabor-Galibier (73), nouvelle ZPP en 2005. Quatre itinéraires ont été définis, basés essentiellement sur les connaissances de terrain acquises par les correspondants actifs du réseau dans ce secteur.

La deuxième zone, le massif de la Chartreuse (38), a la particularité de ne pas être une ZPP, mais la volonté locale d'anticiper avant son éventuelle installation permanente ont conduit à la mise en place d'un suivi systématique pour cet hiver. De ce fait, 9 itinéraires ont été définis avec une mobilisation importante de la part de l'ONF. En Vercors, les deux secteurs du site (Hauts Plateaux et Ouest) verront la reconduction des opérations réalisées précédemment avec un nombre de circuits porté à 19 et toujours piloté par le PN du Vercors et le SD ONCFS 26 et l'ONF 26. En Haute Savoie, pas de circuits définis mais un renforcement du suivi de la présence du loup dans le cadre de sorties réseau classiques.

Concernant les autres zones, Belledonne, Haute-Maurienne et Taillefer, les groupes de suivi ont été réactivés avec comme faits marquants, la modification de quelques itinéraires.

YL - JB.

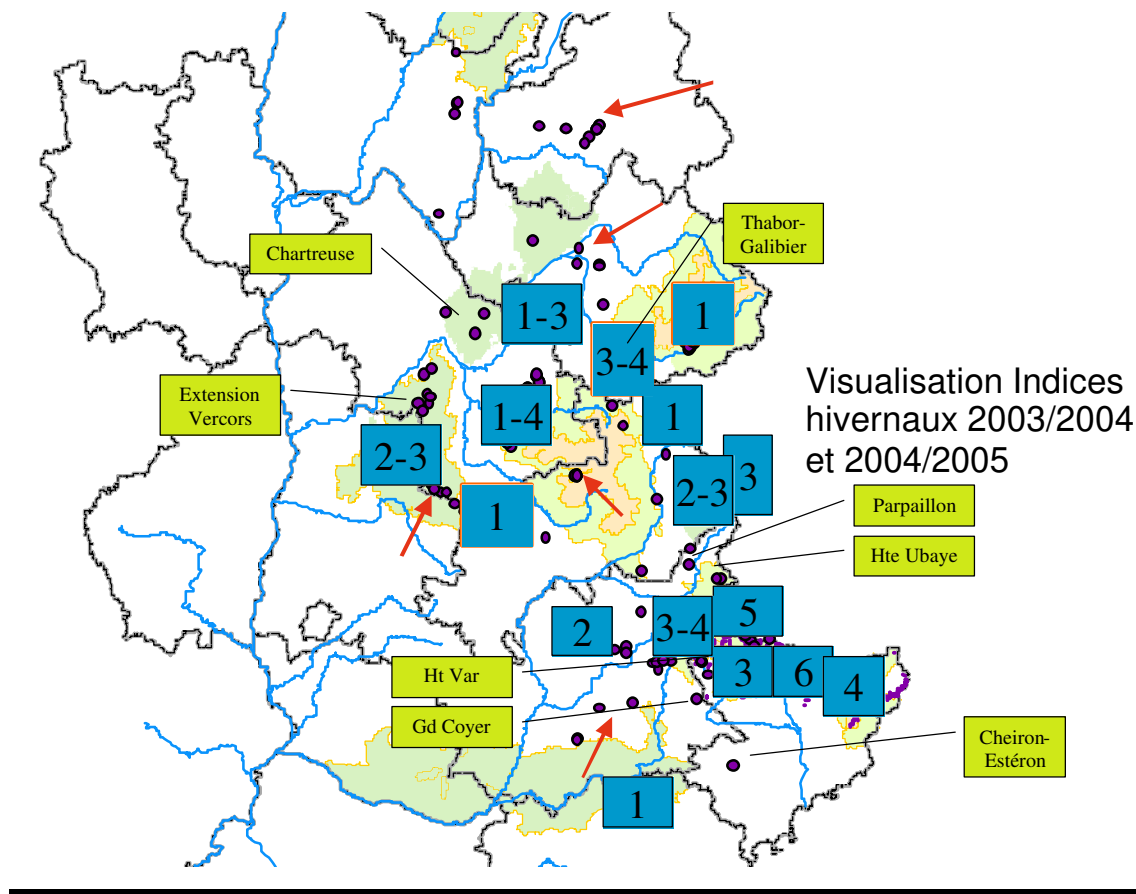


Figure 1 : Localisation des indices de présence de loup (probables ou confirmés sur les 2 derniers hivers et identification des nouvelles zones prospectées pour la prochaine saison 2005-2006. Les carrés bleus sont les ZPP déjà identifiées (X individus). Les flèches indiquent les secteurs où le suivi sera renforcé.

Massif	Organisation administrative	Animation technique	Responsables techniques	Nombre de parcours
Mercantour (4 secteurs)	PN Mercantour	PN Mercantour	Chefs de secteurs	17
Queyras-Béal	DDAF 05	PNR Queyras	M. Blanchet	15
Vercors Hts plateaux Vercors Ouest	DDAF 26 et 38	PNR Vercors- ONF ONCFS	J. Cogne H. Chirouze G. Brun	19
Belledonne	DDAF 73 et 38	ONCFS	M. Lambrech, J.P. Henry P. Cornet	10
Monges	DDAF 04	ONF	J-A Esmiol	18
Clarée	DDAF 05	ONCFS	P. Poire	8
Taillefer/ Gd Serre	DDAF 38	PN Ecrins - ONCFS	D. Fiat, P. Begon	9
Dévoluy / Valgaudemar	DDAF 05	ONCFS PN Ecrins	J-P Serres, M-H Da Costa	10
Hte Maurienne	DDAF 73	PN Vanoise	JL. Etievant	6
Thabord-Galibier	DDAF 73	AEM - ONCFS	T. Dacko M. Lambrech	4
Ht Verdon -Bachelard	DDAF 04	ONCFS, PN Mercantour	T. Dahier, R. Estachy J.L. Pardi	16
Secteur hors ZPP mis en place pour un suivi systématique prévisionnel*				
Ecrins*(autres secteurs)	DDAF 05	PN. Ecrins	G. Farny Chefs de secteurs	10
Parpaillon *	DDAF 05	PN Ecrins - ONCFS	C. Couloumy, J-P Serres	5
Haute Ubaye*	DDAF 04	ONF, PN Mercantour ONCFS	C. Véran, R. Estachy, T. Dahier	11
Grand Coyer*	DDAF 04	ONF	E. Audureau	6
Haut Var*	PNM	PN Mercantour	Chef de secteur	
Cheiron*	DDAF 06	ONCFS	L. Bernard	
Chartreuse*	DDAF 38	ONF	Y. Orrechioni	8

Tableau 1 : Organisation du suivi hivernal pour la saison 2005 / 2006

Séances de formation de nouveaux correspondants

Au printemps 2006, de nouveaux stages de formation de correspondants du réseau loup / lynx seront organisés au niveau des 2 régions Rhône Alpes et Provence-Alpes-Côte-d'Azur. Le rôle du correspondant est de relever, soit directement, soit d'une tierce personne, les indices de présence de l'espèce. Certains sont habilités à constater les dommages aux troupeaux domestiques. Enfin ils participent au suivi hivernal et de la réussite de la reproduction.

Les stages se déroulent sur deux jours et demi et portent sur l'organisation du réseau, la biologie, l'écologie et le statut des espèces ainsi que sur les techniques de reconnaissance. Une demi-journée est consacrée à une sortie de terrain à la recherche d'indices de présence. Enfin, au cours de la dernière matinée sont abordés la procédure d'établissement du constat de dommages et les mesures de soutien au pastoralisme.

La formation est assurée par l'équipe loup / lynx du Cnera Prédateurs de l'ONCFS. Elle est gratuite, seuls sont à la charge des participants les frais d'hébergement. C'est dès maintenant que les demandes doivent parvenir aux responsables de réseau, à savoir :

Région Rhône Alpes :

- Jérôme BOYER ONCFS – 5 allée de Bethléem ZI de Mayencin - 38610 GIERES-
jerome.boyer@oncfs.gouv.fr

Région Provence Alpes Côte d'Azur :

- Yannick LEONARD ONCFS – Micropolis -
05000 GAP- y.leonard@oncfs.gouv.fr



Traces de loup—Photo : Y. LEONARD / ONCFS

Naturalisation des loups morts : des consignes à respecter

Depuis le retour de l'espèce, un certain nombre d'animaux ont été soit tués accidentellement, soit prélevés dans le cadre de dispositions réglementaires. Le devenir de ces animaux est, dans la mesure du possible, orientée vers la naturalisation et l'exposition dans différents musées. Dès lors qu'on est en face d'une mort récente, il convient de prendre certaines dispositions afin de ne pas altérer l'état du cadavre.

- 1) Prise en charge immédiate par un agent assermenté (SD ONCFS ou Parc National) qui prendra contact avec le LDV le plus proche.
- 2) Le correspondant remplit sans délai la fiche dépouille (1^{ère} partie)
- 3) L'animal est acheminé au LDV dans les 12h

- 4) Si l'autopsie est réalisable sous 48 h, l'animal sera conservé en chambre froide, sinon, il sera congelé pour une autopsie ultérieure.

Il faut agir rapidement afin de concilier en moins de 48h l'autopsie de l'animal, les demandes de communication ou des médias avant la congélation. Par ailleurs, avant d'être congelé, le pelage de l'animal devra être nettoyé à l'eau et essuyé. Un séjour prolongé en chambre froide (72 h) dans des conditions néfastes (cadavre plein de sang enfermé dans un sac) peut conduire à une altération définitive qui rendra toute naturalisation impossible. Cela a notamment été le cas pour 2 animaux qui ne pourront malheureusement pas être naturalisés.

Le suivi du loup en Italie : qui fait quoi ?

Les équipes italiennes de l'autre côté de notre frontière réalisent le suivi du loup sur des bases communes avec celles réalisées en France. La collaboration de terrain a débuté dès 1995 dans le Mercantour avec des sorties communes de prospections hivernales de part et d'autre de la frontière du Parc national du Mercantour.

Depuis, le Groupe Loup Alpin créé en 2001 réunissant annuellement les responsables techniques français, italiens et suisses, a généralisé cette collaboration (cf. article dans ce N°) en travaillant sur l'harmonisation des méthodes de collecte des données.

La région Piémont est le porteur du projet Loup italien dans les Alpes et se décline pour les activités de terrain par un groupe de suivi dans la province de Cunéo (sud) et un dans la province de Turin (nord). Chaque groupe de suivi est composé d'un responsable scientifique qui travaille avec les services locaux des eaux et forêts et parcs régionaux (Grand Bosco Salbertran, Troncea, Parco alpi Marittime). Toutes les données sont centralisées à la région Piémont et font l'objet d'un rapport annuel (cf. article dans ce N° et voir [http : // www.regionepiemonte.it/ parchi/ lupo/](http://www.regionepiemonte.it/parchi/lupo/)).

Aujourd'hui, la collaboration sur la récolte des données se réalise sur :

- le suivi hivernal par snow-tracking

- le suivi estival par hurlements provoqués
- la réalisation des analyses génétiques avec des marqueurs communs
- l'analyse du régime alimentaire
- le recensement et la prévention des dégâts aux troupeaux domestiques.

Au niveau local, vous pouvez prendre directement contact avec les agents du service faune-flore des communes italiennes connexes à votre secteur pour échanger et réaliser des prospections communes (par ex : Queyras, Haute Maurienne, Thabor-Galibier, Haute-Tinée...). Votre animateur régional du réseau (Jérôme ou Yannick) peut également vous mettre en relation avec l'une des responsables techniques :

Italie : le suivi du loup réalisé sur des bases communes .

dans la province de Cunéo : Francesca Marrucco
dans la province de Turin : Eliza Avanzinelli

Parco naturale delle Alpi Marittime Siège: Piazza Regina Elena, 30 - 12010 Valdieri (CN) Tél: 0171/ 97397
Fax : 0171/ 97542 E-mail : parcalma@tin.it

Retour aux sources : départ de Yannick BI ELLE

Yannick Bielle a commencé sa carrière comme Chef de district forestier à l'ONF au triage d'Arrens-Marsous (Hautes Pyrénées) placé au sein de la division de Tarbes Argelès.

Tu rejoins le PN du Mercantour en Avril 1996 comme agent technique au secteur de la Haute-Vésubie. En 1999, tu pousses encore un peu plus vers l'Est et rejoins le secteur de la Roya-Bevera. C'est en novembre 2002 que tu accèdes au corps des techniciens de l'environnement affecté au service scientifique. Outre les nombreuses activités d'inventaire, de suivi et de gestion des différentes espèces, le dossier « loup » va prendre une ampleur conséquente en tant que relais régional du réseau loup pour la gestion de la base de données et l'organisation des différentes

opérations de suivi dans le PNM en concertation avec les personnels de terrain. Ah le bureau, que du bonheur ! Sache que l'équipe a apprécié ta disponibilité sans limite, ton calme de montagnard aguerrri et ta sympathie.

A ta demande, tu rejoins à compter du 1er novembre 2005 le Parc National des Pyrénées, secteur d'Ossau. C'est le retour au pays vers d'autres grosses bêtes... et surtout au terrain ! Bonne chance Yannick, nul doute que nous aurons l'occasion de pister ensemble l'un ou l'autre dans les Alpes ou les Pyrénées.

YL / CD.

Sur la trace des loups du Vercors....



Photo : M. Chirouze

Hervé CHIROUZE est entré à l'ONF en 1982, il occupe son premier poste 2 ans en Lorraine dans la Meuse, puis migre vers le sud et reste 3 ans à St Raphaël dans le Var.

Il rejoint St Agnan en Vercors dans la Drôme en 1987, pour un poste d'agent patrimonial dans L'Unité territoriale du Vercors.

L'UT recouvre le Canton de La Chapelle en Vercors : communes de la Chapelle, St Agnan, St Julien en Vercors, St Martin en Vercors et Vassieux. Hervé a collecté à peu près 150 indices sur le massif.

Parole de correspondants

En janvier 1997, sur les Hauts Plateaux du Vercors je découvre un mouflon mort dans la neige fraîche. Il présente des morsures au cou mais n'a pas été consommé, il est en bordure d'un sentier fréquenté et le prédateur a dû être dérangé. Je pense au lynx, la rumeur signale sa présence, mais l'examen des traces alentour montre des empreintes de grands canidés : « encore des chiens errants ». La présence du lynx est attestée depuis quelques années dans le massif voisin de Grande Chartreuse et sa venue est attendue dans le Vercors. D'ailleurs, il y a depuis quelques temps des choses bizarres sur les Hauts plateaux : davantage de carcasses d'ongulés et surtout des attaques inexplicables sur les troupeaux d'ovins.

Je signale ma trouvaille, le technicien de la DDAF mis au courant veut en avoir le cœur net et, deux jours plus tard, nous remontons à trois, équipés, chose nouvelle pour un forestier, de matériel chirurgical. Encore inexpérimentés au bistouri nous apprenons à prélever la peau du cou. L'examen du diamètre et de l'écartement des perforations nous amène toujours à penser à un chien de grande taille. Dans les mois qui suivent, je renouvelle cette désagréable opération sur un autre mouflon et deux chevreuils avec le même résultat. Ce ou ces chiens sont décidément bien discrets !

L'analyse génétique d'une crotte trouvée sur les Hauts Plateaux ne donnera la solution qu'à l'automne 1998 : c'était bien du loup.

Depuis lors, la présence va se confirmer d'année en année et, surtout l'hiver, je rencontre régulièrement des traces dans la neige. Petit à petit, je m'habitue à différencier chien et loup, à estimer le nombre de loups sur une piste, à déterminer le responsable près d'une dépouille d'ongulé et à récolter des crottes.

En janvier 2002, le protocole de suivi hivernal est institué, une dizaine de circuits sont à parcourir, à ski de fond. Le premier hiver, seulement sur les Hauts Plateaux où se concentrent alors toutes les observations, puis l'hiver suivant, la surface prospectée est élargie car les observations s'étendent dans le Vercors et le nombre de circuits est porté à 14 puis à 19. Je suis chargé avec Jean Cogne, garde de la Réserve Naturelle des Hauts Plateaux, du déclenchement de

ces opérations 48 h après une chute de neige, et ce parfois, après bien des interrogations météorologiques pour déterminer le bon jour. Nous informons du déclenchement du protocole les personnes des organismes impliqués (pour les deux départements : DDAF, ONCFS, ONF, Fédération des Chasseurs, Techniciens des services environnementaux des conseils généraux, Réserve, association Mille Trace, etc).

Depuis le début, le suivi des pistes nous montre parfois un loup, le plus souvent deux, très rarement trois. Cependant une observation visuelle de 4 animaux a été réalisée à l'automne 2004.

Les opérations de hurlement provoqué mises en place depuis trois ans, sont réalisées simultanément sur les Hauts Plateaux et sur le Vercors ouest. Elles n'ont pas encore pu montrer qu'ils étaient plus nombreux ni qu'éventuellement il y avait plusieurs meutes. Les analyses génétiques apportent pour l'instant des données superficielles.

En tant que correspondant, je collecte les fiches d'indices venant essentiellement des forestiers de mon «Unité Territoriale», des chasseurs en forêts domaniales et de bûcherons. Je vais régulièrement vérifier des informations signalées sur le terrain. Ces informations sont transmises à la DDAF.

Les espaces fréquentés par les loups s'étendent aujourd'hui à des zones plus vastes et aussi plus habitées ; les indices et notamment les observations visuelles, sont plus fréquents. Davantage d'organismes sont susceptibles de recueillir des indices, de ce fait à l'ONF nous n'avons qu'une connaissance fragmentaire des indices.

A défaut de consensus sur la présence du loup, le réseau grands prédateurs permet de faire se côtoyer des personnes d'horizons divers et de sensibilité différente sur le sujet et même de travailler de concert pour en apprendre davantage sur cet animal emblématique.

Au fait je n'ai toujours pas croisé de traces de lynx ...

H. CHIROUZE / ONF
Correspondant Réseau GC 26

Le point sur le suivi des loups par la génétique

L'ordre de priorité d'analyse des crottes favorise les échantillons en provenance de nouveaux secteurs

Entre 1997 et 2002, plusieurs phases de développement des techniques moléculaires nécessaires au typage individuel des loups ont été réalisées. Celles-ci ont consistées notamment à sélectionner les «gènes», à améliorer la qualité discriminante des différents micro-satellites et à harmoniser les typages entre les équipes françaises, italiennes et suisses. Ces travaux étaient réalisés sous convention «études et recherches» entre l'ONCFS et le laboratoire d'écologie alpine de Grenoble (LECA) au sein des 2 programmes LIFE.

Depuis Avril 2004, et suite à un appel d'offre international, le LECA réalise aujourd'hui les analyses dans le cadre d'un contrat financé par le MEDD et produit annuellement le typage ADN d'environ 450 échantillons de fèces de loups et d'ours en 5 sessions (3 sessions d'analyses loup, 2 sessions d'analyses ours).

Pendant la construction de ce dossier, un retard conséquent a été pris de fin 2002 à Avril 2004, période durant laquelle aucune analyse n'a été réalisée. Nous avons choisi de combler progressivement ce retard, plutôt que de sous-échantillonner dans la récolte de données de l'année 2003, tout en maintenant des possibilités d'analy-

ses en temps quasi-réel sur les nouveaux secteurs de présence.

Etant donné le volume d'analyses actuel, et les reliquats en cours de résorption, un fonctionnement «normal» du rythme des allers-retours entre collectes de terrain et résultats d'analyse devrait être obtenu à la fin de l'année 2006 (i.e. échantillons de l'année «n» analysés l'année «n+1»).

La synthèse des derniers résultats concernant les échantillons de 2002, 2003 et une partie de 2004. Ils sont présentés dans le tableau ci-dessous. L'ordre de priorité d'analyse des crottes favorise les échantillons en provenance des nouveaux secteurs afin de pouvoir y certifier ou non la présence de l'espèce. Ensuite les analyses sont réalisées sur la base de la date de récolte des crottes sur tous les échantillons hors Mercantour et sur la base d'un échantillonnage au sein des massifs du Mercantour avec un surplus en Haute-Tinée (site sur lequel une étude approfondie est réalisée sur les relations entre prédateur et proies) .../ ...

Tableau 1 : Etat d'avancement des analyses génétiques par massifs (tous résultats confondus)

N°Dpt	2002		2003		2004		2005	
	récolté	analysé	récolté	analysé	récolté	analysé	récolté	analysé
01	0	0	3	2	0	0	5	4
04	25	21	55	34	85	23	49	1
05	105	90	44	30	81	24	47	6
06	336	267	442	45	300	2	144	4
09	0	0	0	0	0	0	1	0
25	1	1	0	0	0	0	0	0
26	36	30	53	31	49	21	28	0
38	23	18	49	41	40	10	19	4
39	0	0	1	1	0	0	1	0
48	1	1	0	0	0	0	0	0
52	0	0	0	0	2	2	0	0
66	3	3	15	14	6	6	1	0
73	24	18	28	18	54	23	130	11
74	2	2	0	0	7	5	10	8
83	6	6	8	6	7	4	11	0



Préparation des échantillons en laboratoire—
Photo : J. Boyer / ONCFS

Les résultats des 3 sessions comprises entre avril 2004 et avril 2005 permettent notamment d'illustrer l'organisation spatiale des différentes meutes de loups (fig. 1) ainsi que quelques points marquants identifiés dans les départements ci-dessous lors des toutes dernières sessions de septembre et novembre 2005 :

04 : Les mêmes animaux évoluent ensemble sur Allos et le Bachelard en 2003 et en 2004, comme suspecté préalablement, et d'autres animaux évoluent ensemble entre Villar-Colmars, Colmars et Revel-Méolans (fécès de 2003). La confirmation de l'existence de 2 groupes distincts n'a pas pu être réalisée par les opérations de hurlements provoqués de 2005 qui n'ont révélé la présence de jeunes que d'un seul côté.

05 : Les excréments (et 1 poil) trouvés dans le Dévoluy début 2005 étaient des échantillons de chien et renard, ou impossibles à analyser (pas de signature génétique détectée). L'analyse d'un nouvel excrément récolté à St Etienne en Dévoluy a enfin livré le typage individuel d'un loup mâle, qui fréquentait également le Valgaudemar 3 mois plus tôt. On observe également un mouvement de dispersion d'une femelle depuis le Queyras vers le massif du Taillefer entre janvier 2002 et novembre 2003. Les typages disponibles du Béal-Traversier sont malheureusement trop peu nombreux en 2002 et 2003 pour conclure quant à la composition et l'organisation spatiale de cette meute.

26 : Le groupe évoluant sur les Hauts Plateaux possède un territoire minimum incluant les communes de St Agnan, Gresse, Chichilianne, Creyers, jusqu'à La Chapelle en Vercors. Les analyses précédentes tendaient à montrer les premiers éléments tangibles de l'existence de 2 meutes : on avait ainsi pu distinguer 2 individus dans le Vercors Ouest différents de ceux détectés sur les Hauts Plateaux. Cependant, un même animal a été détecté à Bouvante et à St Agnan durant l'hiver 2003/2004, ce qui n'est donc pas un élément plaidant en faveur d'une séparation totale entre les deux groupes précédemment cités. De même, le hurlement provoqué ne confirme toujours pas l'une ou l'autre de ces hypothèses. Par contre, les animaux présents autour de la montagne du Jocu sont identifiés comme 2 autres loups, aux signatures génétiques différentes de celles identifiées ci-dessus évoluant ensemble entre Treschenu - Glandage - Lus la Croix Haute (1 M et 1 F). Cette donnée conduit à penser à la constitution en meute sur ce site de ces animaux déjà détectés les années précédentes par les attaques sur les troupeaux.

38 : Les analyses des excréments de 2002, 2003 et 2004 montrent que la meute de Belledonne évoluait toujours entre les départements de la Savoie et de l'Isère, ainsi qu'au sud de la réserve des Sept Laux. Le loup mâle prélevé dans le cadre de l'arrêté interministériel en Valdaine est bien celui identifié par l'analyse

d'une crotte récoltée à St Sulpice de Rivoire 2 mois plus tôt. Cet animal n'avait jamais été identifié ces 3 dernières années. Par contre, le loup prélevé en octobre 2004 dans le Taillefer, aurait déjà été identifié 2 ans avant, dans le massif des Monges (04), mais cette donnée reste à confirmer de part le typage génétique de faible qualité.

73 : Les loups de la meute du Thabor-Galibier ont été identifiés pour l'hiver 2004-2005. Le hurlement provoqué confirme la reproduction cette année (au moins deux jeunes entendus), et les dernières analyses réalisées sur des excréments trouvés sur les sites de rendez-vous font état de 2 nouveaux animaux qui pourraient être les louveteaux de cette année (1M + 1F). Cette identification va permettre de suivre le devenir de ces individus potentiellement disperseurs. La louve percutée par un véhicule à Montailleur début 2005, de même que le mâle braconné dans les Bauges cet été, sont des animaux jamais identifiés auparavant ces 3 dernières années. Le constat est le même, pour une femelle identifiée en Basse Maurienne (Montsappey), ainsi qu'un nouveau mâle en Vanoise (Seez). Par contre, le loup présent en Haute Maurienne est une femelle identifiée à 3 reprises à Bramans et Sollière-Sardière entre juillet 2003, et février 2004.

74 : L'analyse des urines trouvées début 2005 confirme la présence de la même femelle déjà identifiée par les excréments de l'hiver 2004-2005.

83 : Un mâle était toujours présent en 2004 mais le typage individuel de mauvaise qualité ne permet pas de connaître son identité.

06 : Les analyses du Mercantour permettent de délimiter les 4 groupes présents en France (dont 3 transfrontaliers avec l'Italie), avec notamment une identification des mêmes individus dans le Haut Var et la Moyenne Tinée en 2002 et 2003. On note également le mouvement d'une des femelles présente en 2002 en Moyenne-Tinée qui pourrait être une des femelles fondatrices de la meute du Haut-Verdon-Bachelard en 2004.

C'est maintenant au tour de l'ours et la prochaine session génétique loup est prévue en décembre 2005, et sera consacrée aux analyses des échantillons du Mercantour (et aux échantillons prioritaires dans les nouveaux secteurs) afin de compléter les jeux de données et réaliser de nouvelles estimations d'effectifs par CMR avec l'équipe du CNRS Montpellier. Les passerelles entre les anciens et nouveaux typages sont en voie d'achèvement. Une fois cette « grosse » formalité technique accomplie, un listing complet, échantillon par échantillon, sera publié dans un prochain QDN.

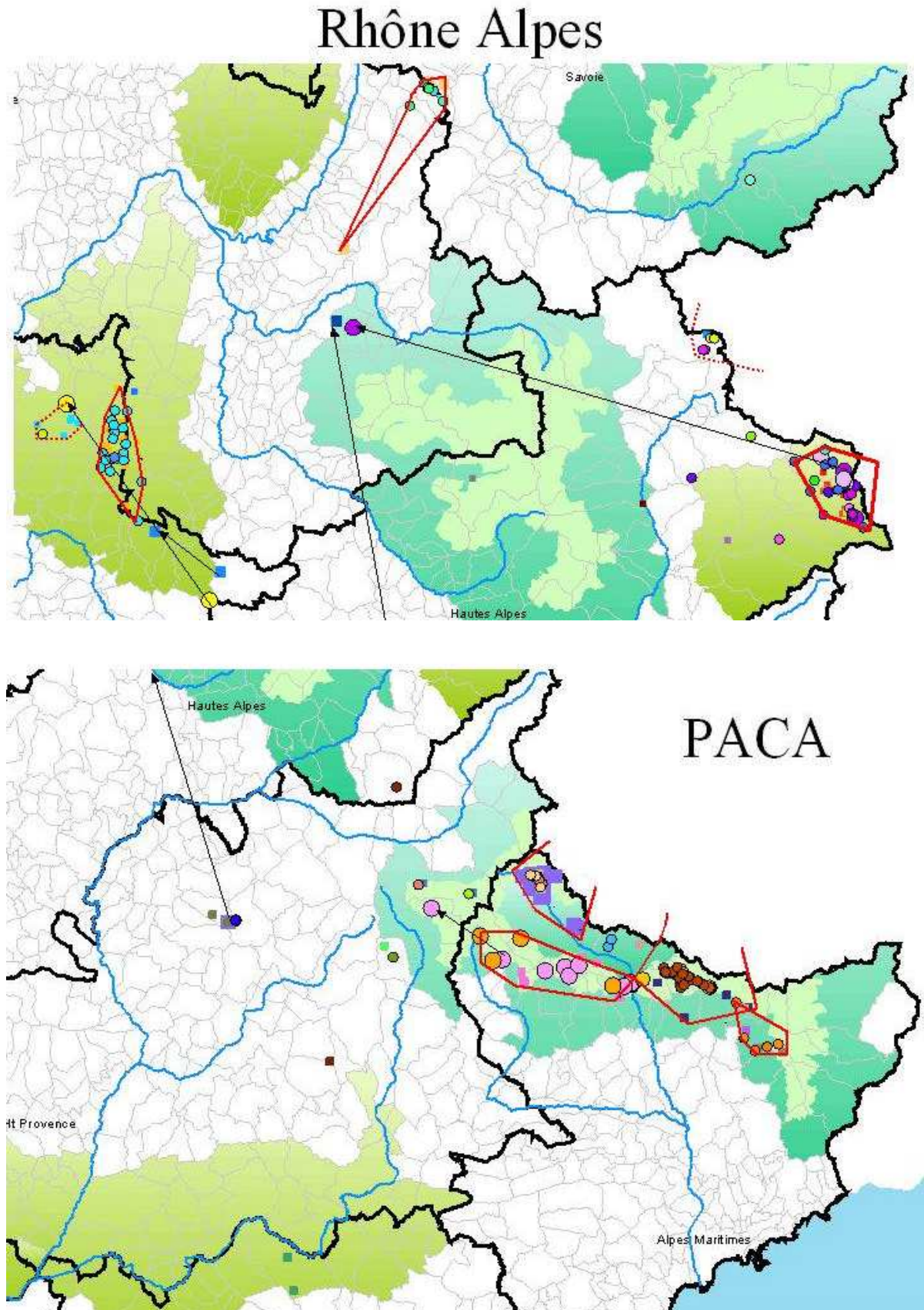


Figure 1 : Etat transitoire des typages ADN individuels des excréments, dépouilles, urines ou poils de loups récoltés en 2002, 2003 et partiellement 2004 permettant de visualiser l'organisation des meutes et quelques mouvements de dispersion. NB/ Chaque symbole correspond à un animal (génotype) différent (cercle pour Femelle et carré pour Mâle). Cf Texte pour les commentaires.

1^{ère} réunion du Groupe Loup Alpin à St Martin-Vésubie (Alpes-Maritimes)

Le groupe loup alpin s'est réuni les 7, 8 et 9 novembre pour la quatrième année consécutive à St Martin Vésubie (Alpes-Maritimes). Ces ateliers annuels de travail ont pour objectif de permettre aux responsables techniques des différentes équipes impliquées dans le monitoring du loup dans les Alpes suisses, italiennes et françaises, de se rencontrer pour des séances de travail, d'échanger des informations et d'harmoniser les protocoles.

Ces réunions techniques permettent en particulier :

- * de fixer les objectifs de connaissances minimales communes à atteindre pour la population de loups présente dans les Alpes et son évolution,
- * de mettre en place des méthodologies communes permettant de répondre à ces objectifs (concernant notamment le suivi de terrain et les analyses génétiques),
- * de réaliser ensemble les interprétations et présentations des données ainsi recueillies.

Le terme « population » est employé ici au sens d'unité de gestion, cette population ayant des liens avec la population des Apennins.

La première partie de la réunion a permis de faire le point sur l'état des projets et des connaissances dans les trois pays concernés. La situation française étant présentée par ailleurs dans ce bulletin, seules les situations de la Suisse et de l'Italie sont présentées ici.

Ainsi, coté italien, il faut noter une extension du réseau d'observation dans le Val d'Aoste. Toutes les meutes ont été retrouvées ce dernier hiver, et elles sont quasiment toutes reproductrices.

D'un point de vue des dommages relevés sur les troupeaux, on peut noter que le nombre d'attaques,



Photo : B. Lequette : PN Mercantour

et surtout le nombre de victimes est à la baisse entre 2000 et 2004 pour la province de Cuneo malgré la stabilisation voire l'augmentation de la population de loups. En moyenne, les dommages se chiffrent à moins de 100 victimes par an dans la province de Cuneo et 115 pour celle de Turin au cours de cette période.

Concernant la Suisse, au moins trois individus (deux males et une femelle) étaient encore présents dans trois secteurs géographiques distincts au cours de l'année 2005. La femelle présente au sud de la Suisse fait probablement toujours des déplacements transfrontaliers avec l'Italie.

La présence récente de loups en Autriche est maintenant attestée, les individus ayant pour origine la population slovène.

La 2^{ème} journée a été consacrée aux discussions relatives à l'acquisition et aux traitements des données. Ainsi, le groupe a décidé de conserver, de par leur pertinence, 3 indicateurs démographiques pour le suivi de l'espèce à l'échelle transfrontalière, à savoir :

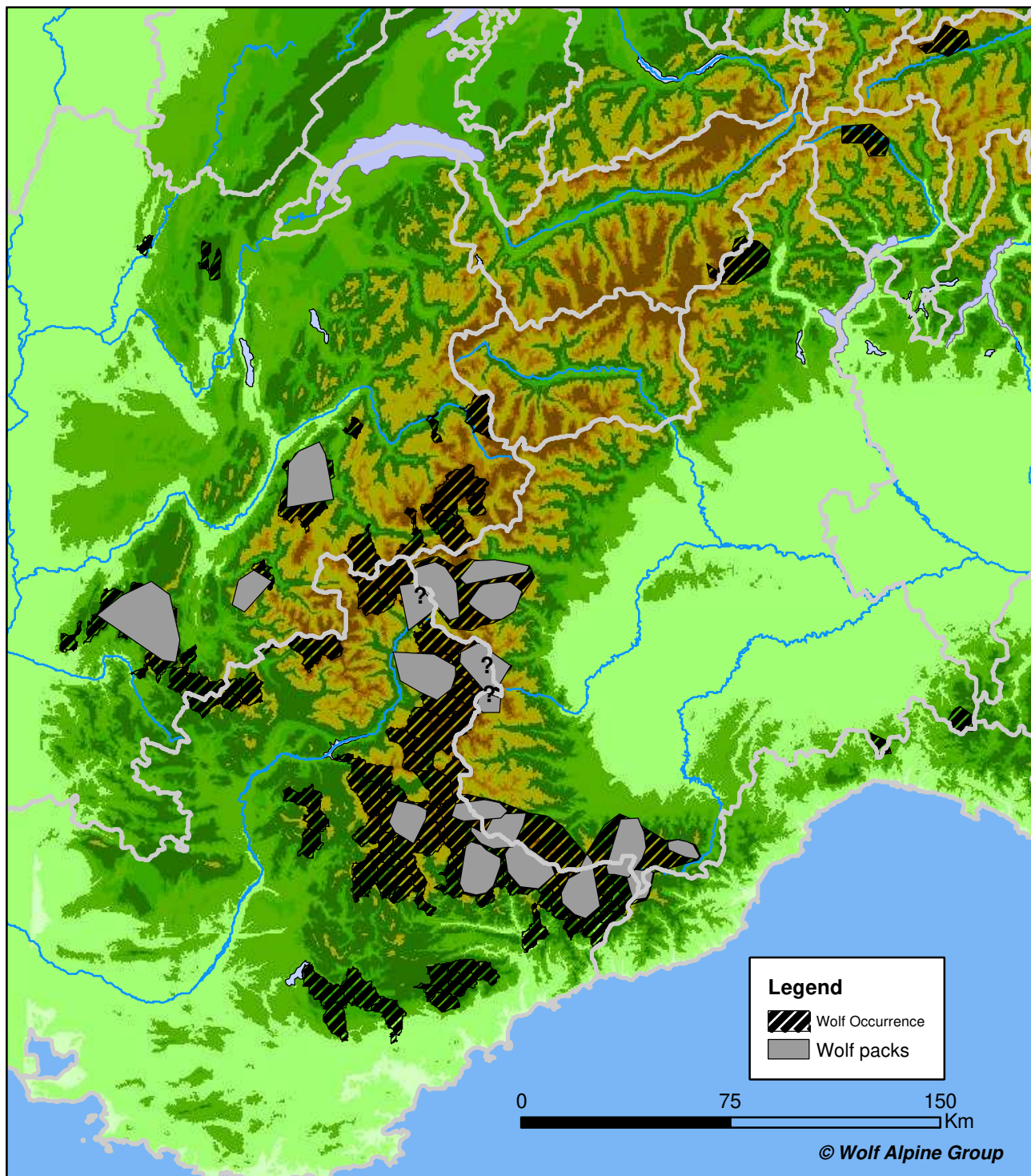
- le nombre de meutes
- le nombre de meutes se reproduisant,
- le nombre minimum de loup par meute durant l'hiver.

Sur le plan géographique, l'objectif fixé l'an dernier de production d'une carte transfrontalière a été atteint et elle est publiée (voir ci-contre) sur le site Internet du Large Carnivore Initiative for Europe (LCIE) ainsi que tous les résultats et les comptes rendus de ce groupe de travail international. Le groupe a étudié toutes les possibilités de représentations cartographiques et a conclu à l'utilisation d'une méthode standard de cartographie déjà utilisée au niveau international pour les carnivores. Elle fera apparaître l'aire de répartition brute avec les différentes qualités d'indices, en superposant les zones constituées en meutes de celles qui ne le sont pas. Une mise à jour bi-annuelle semble suffisante au regard du recul nécessaire pour acquérir les données de manière homogène.

Enfin, la réalisation d'un modèle de validation des aires potentielles qui avait déjà été effectué en 2000 sera un des objectifs pour l'année à venir.

Carte de la présence des loups dans les Alpes franco-italo-suisse—hiver 2003 / 2004

Technique



WOLF OCCURRENCE AND PACKS IN THE ALPS DURING WINTER 2003-2004



Legend:

The information provided in this map is issued from the work of the Wolf Alpine Group, which is a technical group comprised of the research and management institutions of Italy (Regione Piemonte, Progetto Lupo), France (ONCFS, PNM, Réseau loup) and Switzerland (KORA) in charge of wolf monitoring in the Alpine area.

Two levels of occurrence are shown:

"Wolf Occurrence" - these are regions where confirmed wolf signs (scat, tracks, etc.) have been found during the previous year,

"Wolf Packs" - these are areas where there are permanent packs of wolves although these areas are not necessarily home ranges. These packs either reproduced the previous summer or consisted of at least one male and one female present in the same area for 2 or more consecutive winters (e.g. potentially reproductive units) as recorded by non-invasive tracking. Question marks on the map (?) indicate areas where the presence of a transboundary pack is likely, but not yet confirmed.

Bilan intermédiaire des dommages aux troupeaux domestiques 2005

Le bilan des attaques (nombre de constats rédigés, indépendant des résultats d'instruction) fait apparaître une augmentation pour 2005 à la date du 10 octobre. En effet 852 attaques (dommages constatés, hors conclusion technique) sont enregistrées contre 661 l'an passé à la même date, et surtout, beaucoup d'autres dossiers sont encore en cours d'instruction ce qui ne permet pas de comparaison des attaques indemnisées au titre du loup pour cet état transitoire. Il apparaît cependant déjà quelques zones de nouvelles concentrations d'attaques, notamment en Savoie où le nombre de constats a doublé à la faveur de l'extension de l'aire de distribution (entre autres, deux nouvelles zones de présence permanente à l'issue du précédent hiver). Dans une moindre mesure, cette tendance est aussi observée en Haute Savoie où au moins un loup est installé depuis 1 an dans le massif des Bornes.

Les informations recueillies entre mi-octobre et fin novembre, non incluses ici, vont sans doute notablement confirmer cette augmentation, d'autant plus qu'une météo très clémente cet automne a entraîné une prolongation de la durée de pâturage, notamment dans les Alpes du sud.

Enfin, le barème d'indemnisation a fait l'objet d'une renégociation entre l'état et les syndicats ovins des Alpes, dans un objectif de simplification

des classes d'âge de victimes et de prise en compte supplémentaire des animaux disparus.

Ainsi, le nouveau barème distingue les animaux « à viande », des animaux « reproducteurs », avec un nombre de classes d'âge diminué. Le barème brut a été revu à la hausse, et a été adjointe, en plus de la compensation des pertes indirectes (plafonnée à 300 têtes) déjà existante et revalorisée, une prime « prévention » de 0,40 € par bêtes supplémentaires au-delà de 300 têtes (et plafonnée à 600 têtes) si le troupeau est pourvu de mesures de prévention. De plus, une prime forfaitaire de +15% de la valeur des animaux constatés a été créée pour tenir compte des animaux disparus.

Le nouveau barème est disponible dans votre DDAF pour la distinction des nouvelles classes d'animaux dans la rédaction des constats.

Le prochain QDN fera état d'une analyse des dommages par massif, similaire à celle déjà réalisée dans le rapport final LIFE en 2004, plus représentative de la diversité des situations.

En octobre 2005 : augmentation des dégâts par rapport à l'année précédente

C. DUCHAMP

Tableau 1 : Bilan intermédiaire des dommages constatés (nombre de constats) en 2005 (au 10 Oct 2005) et comparatif du nombre de constats rédigés à la même période en 2004

N°dpt	Total constats 2005 rédigés	En instruction	Non indemn	Indemn Loup	Indemn Lynx	Sursis	Comparatif 2004
04	173	2	19	152	0	0	127
05	73	14		50		9	97
06	267	170	10	86	1	0	247
26	65	0	8	52	0	5	42
38	66	12	2	51	1	0	55
73	163	27	28	108	0	0	73
74	23	13	1	4	0	5	4
83	22	0	7	14	0	1	16
Total	852	238	75	517	2	20	661

Bilan du suivi estival par hurlements provoqués

En 2005, malgré un nombre plus élevé de zones prospectées, des résultats identiques à 2004

Objectif

Détecter les épisodes de reproduction au sein des groupes de loups identifiés par le travail de prospection hivernal du Réseau GC.

Rappel de la méthode

- Couvrir la ZPP par un jeu de points-échantillons choisis pour prospecter au mieux la surface concernée selon les connaissances historiques de fréquentation de la ZPP par les loups, afin de maximiser les chances de contacts. Une série de points d'émissions de hurlements fictifs est produite auxquels les loups « répondent » (technique de la repasse utilisée chez les oiseaux), ce qui permet, en plus de détecter leur présence, de distinguer la voix des jeunes de celles des adultes en cas de reproduction.
- Les tests de la méthode ont montré que

l'on avait 60 % de chance de contacter les loups si ceux-ci ont des jeunes et que le site de rendez-vous était déjà connu. Ce chiffre moyen tombe à seulement 20 % de chance de contacter les animaux si le statut reproducteur de l'année en cours est inconnue.

Résultats des prospections 2005 :

Les opérations se sont déroulées en 2 phases (série de répétitions en juillet et une série en septembre) sur l'ensemble des zones de présence permanente de l'espèce identifiées à la fin du suivi hivernal 2004/ 2005, à l'exception du site du Dévoluy. Cependant, des sites supplémentaires, situés en marge des ZPP ont également été prospectés dans les Alpes Maritimes (Haut Var), dans les Alpes de Haute Provence (Laverq) et en Savoie (Lauzière). Toutes les ZPP transfrontalières ont été prospectées simultanément avec les équipes italiennes./.

Tableau 1 : Bilan des prospections pour la recherche de la présence de reproduction dans les Alpes françaises et italiennes. En italique : zone de présence au moins temporaire en marge des ZPP

Zone prospecté (A)	Zone prospectée en simultané (B)	N jours de prospect.ion	Nbre de pt*nuit	Loups Contactés		Reproduction 2005 identifiée		Remarques
				sur zone A	sur Zone B	Sur zone A	Sur zone B	
Queyras (05)	Val Pellice/ Val Varaita	4	12	+	-	non	non	1 ad
Clarée (05)	Bardonneche It	2	5	-	+		oui	Contact Italie 2 ad+J
Béal-traversier (05)		3	6	+		oui		3 ad + J
Vésubie-T (06)	Basse stura It	2	6	+	+	oui	oui	J seuls puis ad seuls
Moy Tinée (06)		2	7	+		non		1 ad
Hte Tinée- (06)	Hte Stura (It)	2	6	-	+		oui	Contact Italie
Vésubie Roya (06)		2	12	-				Juillet seulement
Ht-Verdon-Bach-(04)	Ht Verdon-Chasse (04)	2	5	+		oui		2 ad+ J
Monges (04)		4	15	-				
Vercors HP (26-38)	Vercors Ouest (26)	8	39*	+	-	oui***		2Ad + J sur les HP Vu 1 J à Vassieux
Belledonne (38-73)		6	18	-				
Taillefer (38)		6	18	+		non		2 ad
Thabor-Galibier (73)		6	28	+		oui		4 ad + J
Hte Maurienne (73)		2	5**	+		non		1 ad
Canjuers (83)		1	8	-				
<i>Haut Var</i>	<i>Haute tinée</i>	2	10	-	+		<i>non</i>	<i>1 ad</i>
<i>Dévoluy (05)</i>								<i>N on prospecté</i>
<i>Parpaillon (05)</i>								<i>N on prospecté</i>
<i>Ubaye Laverq (04)</i>		3	7	+		<i>oui</i>		<i>1ad + 2J</i>

*Vercors Ouest = Deuxième quinzaine annulée en raison de l'arrêt « tirs de prélèvement »

** Le protocole de 2 série de 3 soirées n'a pas été mis en place en Haute-Maurienne pour raison de contexte local.

*** Des soirées complémentaires ont été effectuées dans le Vercors Hauts-Plateaux pour confirmer la présence de jeunes.

Les données du réseau

En région Rhône Alpes, sur les 6 zones de présence permanente du loup, les hurlements provoqués ont permis de contacter l'espèce sur 4 d'entre elles et de déceler une reproduction sur 2 sites.

En effet, la reproduction a clairement été identifiée sur la ZPP du Thabor-Galibier (73) où la présence de jeunes a été établie lors des hurlements provoqués et où de nombreuses observations visuelles ont permis de confirmer cette information avec à chaque fois 2 louveteaux observés.

Les Haut-Plateaux du Vercors est le deuxième site où la reproduction a été identifiée, avec la présence d'au moins 2 adultes accompagnés de jeunes. Les hurlements provoqués ont eu lieu en simultané avec le site du Vercors Ouest où aucun contact auditif n'a été établi. Néanmoins, une observation visuelle d'un louveteau a été faite sur la commune de Vassieux. L'absence de réponse en simultané sur les deux sites ne permet toujours pas de valider l'hypothèse de la présence de 2 meutes dans le Vercors. De plus, la présence d'un jeune dans la zone supposée entre les 2 meutes hypothétiques, renforce l'hypothèse d'un seul et même groupe (les sites de rendez-vous des jeunes ne sont généralement pas situés dans ces zones de confrontations inter-meute). Un effort important de prospection lors du prochain suivi hivernal est nécessaire afin de pouvoir apporter des éléments de réponse.

Concernant les massifs du Taillefer et de Belledonne, un gros point d'interrogation subsiste. En effet, hormis un contact très douteux entendu dans la ZPP du Taillefer, la présence de l'espèce n'a pas été clairement identifiée dans ces 2 massifs et le très peu d'indices de présence récoltés au cours de l'année 2005 laisse supposer un déplacement des individus. Une prospection a également été effectuée en marge de la ZPP de Belledonne, mais également sans succès. A confirmer éventuellement lors du suivi hivernal.

En région PACA, les opérations se sont déroulées sur 9 zones de présence permanente et 2 zones de présence temporaire (Haut Var 06 et Laverq 04). Chaque site a été prospecté au total de 2 à 4 fois. La présence de loups a été détectée sur 6 de ces zones et la réussite de la reproduction sur 5 d'entre-elles, dont 3 zones transfrontalières italiennes (Bardonnechia-Clarée, Haute Stura-Hte Tinée, Vésubie-Tinée). Les prospections de la meute du Queyras se sont révélées infructueuses comparati-

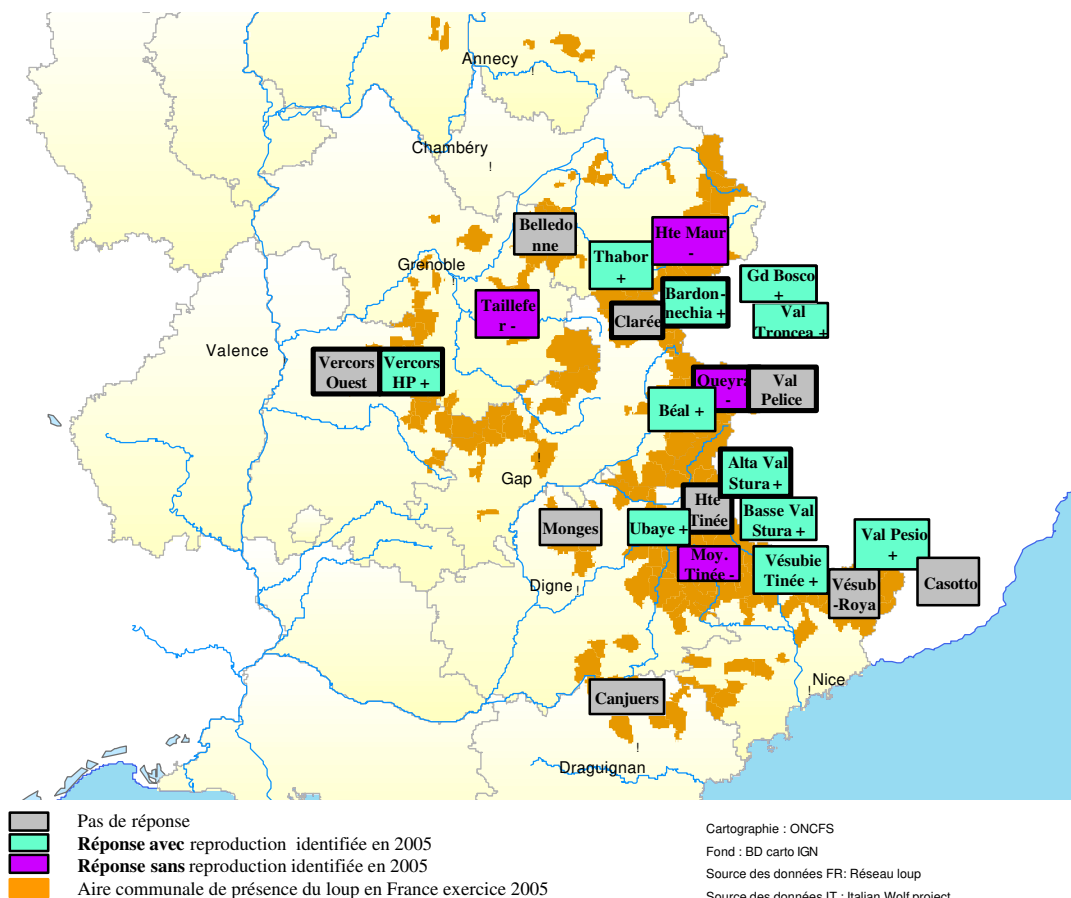
vement aux années précédentes. Les sites de rendez-vous habituels n'ont pas répondu à l'appel. Cette nouvelle donnée va dans le même sens que celles du suivi hivernal, avec l'hypothèse d'un glissement du territoire côté italien en même temps que le glissement de la meute du Béal-Traversier dans la basse vallée du Guil. Dans la zone du val Varetta italienne (transfrontalier à l'est avec le Queyras) n'a pas été mise en évidence la réussite de la reproduction. Suite à une observation visuelle de louveteaux dans le Laverq, site contigu à la ZPP Haut Verdon-Bachelard (04), une opération menée fin septembre a permis de constater la réussite de la reproduction. Une opération simultanée entre le vallon du Laverq et le vallon du Bachelard, menée peu après, n'a malheureusement pas permis, par l'absence de réponse, d'obtenir une information sur la présence d'un ou deux groupes de loups. La situation est identique à celle observée dans le Vercors et des investigations sont à mener en simultané (aussi bien dans les prospections hivernales et estivales, que dans les analyses génétiques) dans ces 2 sites, pour savoir si l'on a à faire aux mêmes individus. Enfin, la poursuite du hurlement provoqué en périphérie des Monges n'a apporté aucun résultat malgré la présence probable d'encore au moins un animal dans cette ZPP (une observation visuelle réalisée en septembre a été retenue comme probable).

Globalement, en 2004, parmi les 13 ZPP prospectées, dont 10 étaient des meutes, la reproduction avait été détectée sur 7 zones, dont 4 non transfrontalières. En 2005, parmi les 15 ZPP prospectées dont 11 sont des meutes, la reproduction a été détectée sur 7 zones dont 4 non transfrontalières (Thabor Galibier, Vercors Hauts Plateaux, Béal-Traversier, Haut-Verdon-Bachelard). L'interprétation des non-réponses est délicate dans la mesure où il faut au minimum tenir compte des hétérogénéités d'échantillonnage (pression globalement plus faible en région PACA qu'en région RA), et du fait que la méthode fournit dans le meilleur des cas, 60 % de chance d'obtenir une réponse (Cf Quoi de neuf N°11).

Y. LEONARD, J. BOYER, C. DUCHAMP

Localisation schématique des résultats du suivi estival 2005 pour l'identification des épisodes de reproduction dans les Alpes Franco-Italienne

Source FR : Réseau Loup / Source IT : Progetto Lupo Regione Piemonte



A propos du loup dans les Pyrénées

Le loup a disparu des Pyrénées fin XIX^e siècle. S'il a totalement disparu en France au XX^e siècle il est toujours resté présent en Espagne où l'on compte aujourd'hui une population estimée à 1500-2000 individus.

Les premières données validées ont identifié la présence du loup dans les Pyrénées-Orientales (PO) en 1999 (sur la base d'analyses génétiques), même si certains éléments, qui n'ont pas pu être confirmés, nous laissent à penser que cette présence remonte à 1996, voire 1995.

A la surprise générale et après plusieurs tests, les premières analyses génétiques réalisées ont montré que les loups présents dans les PO étaient de lignée italienne. Si l'on s'attendait plutôt à une présence de loup espagnol, il est bon de savoir que ce département se trouve

pratiquement à égale distance des populations de loups ibériques (les meutes les plus proches de *Canis lupus signatus* se trouvent au Pays Basque, au sud de la Province d'Alava) que de celles de l'Arc Alpin (*Canis lupus italicus*). Cet article vise à retracer la chronologie des informations disponibles sur la présence des loups, particulièrement dans les Pyrénées Orientales.

Du massif de Madre au massif du Carlit

Comme c'est souvent le cas, les premiers éléments de présence possible du loup ont été des attaques à répétition sur ovins dès 1995/96, suivies en 1997 d'observations visuelles de canidés identifiés par les observateurs comme des loups dans le massif du Madre.

La sensibilisation, aux problèmes de prédation par la présence de l'ours, mais également par les dégâts sur le cheptel domestique et la faune sauvage par les chiens errants, des agents du SD 66 ONCFS et des personnels permanents de la réserve de Nohèdes, a sans doute été un facteur déterminant pour la détection du loup à cet endroit.

Quelques agents ont suivi la formation du Réseau Loup et des prospections hivernales sur la base du protocole de suivi utilisé dans les Alpes ont été mises en

Le loup dans les Pyrénées, est toujours présent en 2005 dans le massif du Carlit

Ces prospections actives ont montré très rapidement leur intérêt avec des relevés de 13 empreintes et pistes possibles de loups entre 1997 et 2000 et nous ont permis de collecter 17 excréments et 1 urine à des fins d'analyses génétiques. Sur ces 17 prélèvements, 7 ont été attribués au loup, tous de la lignée Italienne, lignée identique à celle des animaux présents dans les Alpes françaises. Ce n'est qu'en 2003 que les analyses d'identification génétique ont permis l'individualisation d'un mâle A, d'une femelle B présents en 1999 et d'un mâle C en 2000.

Plus aucune information ne sera confirmée après 2001 dans le massif du Madre. A l'inverse, les témoignages se sont succédés dans le massif du Carlit, situé plus à l'Ouest, avec pas moins de 14 témoignages dont 8 probables. Une photo prise en 2002 ne laissait que peu de doute quand à l'identification d'un loup. Les prospections hivernales ont permis de découvrir 5 pistes probables de loups et la récolte de 2 excréments ont été typés par la génétique comme 1 mâle et 1 femelle présents ensemble durant l'hiver 2003/2004.

Présence du loup dans les autres massifs

Quelques informations partielles ont été relevées dans le massif du Puygmal (Sud du département) avec notamment une trace de 2 animaux relevée en 2004 dans la vallée de l'Eyne à la frontière espagnole. De même, dans le massif du Canigou (Sud Centre), ont été relevés quelques indices probables, mais sans récurrence dans le temps, ni confirmation par la génétique qui a identifié des chiens.

Collaborations inter-services et transfrontalières

Les premiers indices provenant de la Réserve naturelle de Nohèdes, c'est tout naturellement que le SD 66 a travaillé dans un premier temps avec le personnel de cette Réserve. Le suivi s'étendant à d'autres territoires, c'est avec la Confédération des Réserves Naturelles Catalanes (CRNC) que s'est développé ce partenariat. Les contacts entre agents ainsi que le fait de travailler ensemble au sein du Réseau Ours brun ont permis une mise en œuvre rapide des collaborations sur le thème du loup.

A la demande de la Préfecture des PO et de la DIREN Languedoc Roussillon, l'ONCFS, au travers du SD 66 et avec l'aide technique du CNERA PAD, pilote le projet de suivi pour lequel a été établie une convention, en collaboration avec la CRNC, la FDC 66. L'ONF a participé dans un premier temps avant de se retirer. Des collaborations effectives sur le terrain ont également été engagées progressivement avec les services départementaux limitrophes de l'ONCFS 11 et 09. Une collaboration avec le SIME (Syndicat Interdépartemental Montagne Elevage) a également été engagée, notamment pour la partie des mesures de

Il faut noter aussi que de nombreux autres échantillons ont été récoltés et ont montré la présence de chiens dans la montagne en hiver, de même que quelques proies sauvages non attribuables au loup. Après un hiver infructueux en terme de relevé d'indices, le printemps 2005 révèle à nouveau des indications de la présence de loups dans le massif du Carlit avec au moins 4 observations visuelles d'un loup.

Les troupeaux d'ovins sont rares dans ce massif du Carlit, ce qui explique peut-être le peu de dégâts où pour le moins, de demandes de constat de dommages. Toutefois, en 2005, nous avons réalisé deux constats correspondant peut être à deux attaques de loup sur ovins.

En 2004, le réseau de personnes formées à la reconnaissance et la recherche d'indices de loups s'est étoffé et compte aujourd'hui 37 correspondants répartis dans les départements 11, 09, 66, 64 et 31. Ces correspondants sont quasiment tous également correspondants du Réseau Ours Brun.



Loup photographiés en août 2002 dans le Carlit (66) - Photo : C. MASSY

prévention dans le massif de Madre et du Carlit.

La convention établie prévoit également un volet transfrontalier. Les contacts informels qui existaient entre le SD 66 et nos homologues de la Generalitat de Catalogne (Espagne) depuis les années 1980 ont été formalisés en 2002 par la signature d'une convention entre le Directeur de l'ONCFS et la Ministre de l'Environnement de la « Generalitat de Catalunya ». Depuis 2004, la présence du loup (lignée italienne) a été officialisée en Catalogne à la frontière avec les Pyrénées Orientales en 2004 (Sierra del cadí) et un plan de mesures d'aides et de compensations des dommages mis en place. Cette annonce s'est traduite immédiatement dans les faits par des échanges d'informations de terrain sur le loup et des formations relatives à l'expérience française. Cette collaboration reste au niveau informel en ce qui concerne l'Andorre.

Conclusion :

Cette chronologie des indices de présence du loup montre qu'il est plus que jamais nécessaire de travailler en collaboration inter-services mais aussi de développer la collaboration transfrontalière, pour améliorer la couverture du Réseau d'observation et augmenter la pression d'observation. La récurrence des informations pour établir le statut du loup dans les Pyrénées est ici primordiale. Tous ces indices montrent que le loup est vraisemblablement encore présent en 2005 dans le massif du Carlit et peut-être au sud dans le massif du Puymgal.

Ce qui est en bonne voie avec la Catalogne devrait être étendu à l'ensemble de la chaîne en mettant à profit le mémorandum entre la France, l'Espagne et l'Andorre au sujet de l'ours. Celui-ci pouvant s'appliquer à d'autres espèces, il semblerait souhaitable de raisonner en termes de grands carnivores, la problématique étant souvent très proche entre ces espèces.

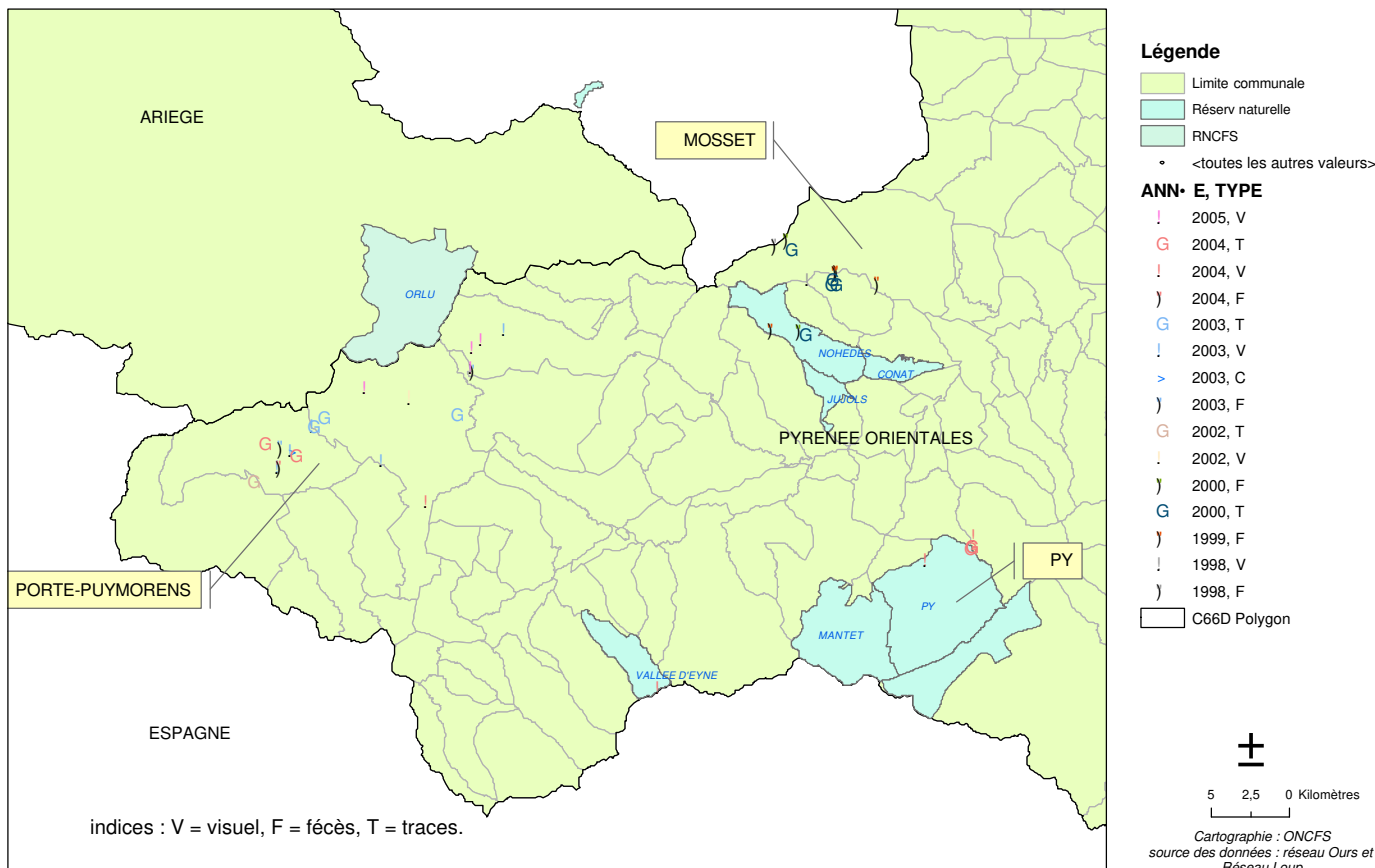
La fusion des Réseau Ours et Loup serait sans doute une des solutions techniques pour optimiser les collaborations de terrain.

Enfin, en matière d'aide à l'élevage et de protection des troupeaux d'ovins, des mesures ont déjà été prises pour les Massif du Madre lors de la réapparition du loup et dans le massif du Carlit dans le cadre du plan de restauration de l'ours des Pyrénées. Elles ont été évaluées pour les autres massifs par le SIME.

Enfin, la communication doit rester un souci constant afin d'apporter les informations techniques indispensables, tant aux élus qu'aux autres acteurs socio-économiques et ainsi assurer la transparence nécessaire à la gestion de ces dossiers conflictuels par essence.

A. BATAILLE / ONCFS
Correspondant Réseau Ours et Réseau Loup 66

Bilan des indices de présence dans les Pyrénées orientales depuis 1998 (probables et confirmés)



Un loup trouvé mort dans la vallée de l'Ubaye (Alpes de Haute-Provence).

Le 30 Décembre 2005, après le signalement de d'un habitant de la vallée, le Service départemental des Alpes de Haute-Provence (SD 04) a récupéré le cadavre d'un loup de 21 kg, sur la commune de Meyronne (Vallée de l'Ubaye).

Ce loup est un jeune mâle de moins d'un an (né en 2005) présentant toutes les caractéristiques morphologiques de la lignée italienne des loups présents en France. L'autopsie, réalisée au LDVHA 05 le 02 janvier 2005 révèle une mort causée par une collision latérale avec un véhicule ayant provoqué une rupture de la colonne et une hémorragie interne importante. Des examens complémentaires ont été commandés notamment toxicologiques, parasitologiques et génétiques pour vérifier d'éventuelles causes indirectes ayant pu induire l'accident.

Cet animal appartient vraisemblablement à l'une des 3 meutes fréquentant en partie la vallée, soit la meute du Ht-Verdon-Barchelard, soit la meute de Hte Tinée, soit (plus probablement) à un nouveau groupe installée récemment dans le Parpaillon-Ubaye. Les analyses génétiques de cet animal et des excréments récents récoltés permettront sans doute d'en savoir plus. Il faut noter que, si l'on manquait d'information sur ce

site, les investigations ont reprises cet hiver et des relevés de traces de 8 animaux ont déjà été effectués par les correspondants sur cette partie de la vallée en début d'hiver.

T. Dahier / ONCFS SD 04
Correspondant réseau GC 04



Photo : T; Dahier / ONCFS

Annexe 1 : Listing des indices

Annexe 2 : listing des analyses génétiques

Période : du 01 Juin 2005 au 31 Octobre 2005

NB/ Suite au mouvement de personnel au sein du Parc national du Mercantour, les indices récents récoltés dans le PNM n'ont pas pu être mis à jour dans la base de données. Les listings des indices seront reportés dans le prochain QDN.

N°Dpt 01

date	Type	Nom	Organisme	Obervat	N°INSEE	N°refmassif	Nb	G+	Espèce	Fiabilité
23/06/2005	V	BOYER	ONCFS	Corcelle	THOIRY	Haut Jura	2	<input type="checkbox"/>		Douteux
09/07/2005	P	GAULARD	FDC	Brevet	CEIGNES	Exterieur zone		<input type="checkbox"/>		
09/07/2005	V	GAULARD	FDC	Brevet	CEIGNES	Exterieur zone	2	<input type="checkbox"/>		Douteux

N°Dpt 04

date	Type	Nom	Organisme	Obervat	N°INSEE	N°refmassif	Nb	G+	Espèce	Fiabilité
03/06/2005	V	LAVOCAT	ONCFS	Blache B. M	FAUCON DE	Ubaye	1	<input type="checkbox"/>		Probable
05/06/2005	F	DUME	DDAF		MAJASTRES	Bas verdon		<input type="checkbox"/>		
05/06/2005	F	DUME	DDAF		MAJASTRES	Bas verdon		<input type="checkbox"/>		
15/06/2005	V	LAVOCAT	ONCFS	Blache B. C	ST PAUL	Haute Ubaye	1	<input type="checkbox"/>		Probable
16/06/2005	V	LAVOCAT	ONCFS	Aubert A.	LA CONDAMI	Ubaye	1	<input type="checkbox"/>		Probable
16/06/2005	H	LAVOCAT	ONCFS	Charvolen	ST PAUL	Haute Ubaye	1	<input type="checkbox"/>		Invérifiable
28/06/2005	V	CAUVIN	ONCFS	Cauvin C.	SENEZ	Bas verdon	1	<input type="checkbox"/>		Probable
30/06/2005	V	CAUVIN	ONCFS	Gravier Y.	ALLOS	Haut Verdon-Bac	1	<input type="checkbox"/>		Probable
02/07/2005	V	DAHIER	ONCFS	Vezi G.	FAUCON DE	Ubaye	1	<input type="checkbox"/>		Probable
05/07/2005	T	LEONARD	ONCFS	Gerin	CASTELLET L	Moyen Var		<input type="checkbox"/>		Invérifiable
06/07/2005	V	CAUVIN	ONCFS	De-Hard F.	ALLOS	Haut Verdon-Bac	1	<input type="checkbox"/>		Probable
08/07/2005	F	ESTACHY	PN Mercant	Estachy E.	ST PAUL	Haute Ubaye		<input type="checkbox"/>		
15/07/2005	V	VISSOUZE	ONCFS	Boukhalfa S.	LE LAUZET U	Ubaye	2	<input type="checkbox"/>		Douteux
15/07/2005	T	MELLETO	ONCFS	Blache M.	ALLOS	Haut Verdon-Bac		<input type="checkbox"/>		Invérifiable
25/07/2005	H	MELLETO	ONCFS	Merleng A.	PRADS HAUT	Haut Verdon-Bac	1	<input type="checkbox"/>		
27/08/2005	V	MELLETO	ONCFS	Blache B.	LA CONDAMI	Ubaye	1	<input type="checkbox"/>		Probable
30/08/2005	V	VISSOUZE	ONCFS	Teysie - Ab	LA CONDAMI	Ubaye	2	<input type="checkbox"/>		Invérifiable
31/08/2005	H	DAHIER	ONCFS		LE LAUZET U	Ubaye	3	<input type="checkbox"/>		Probable
01/09/2005	F	MADELEI	FERUS	Izoard M.	SEYNE	Exterieur zone		<input type="checkbox"/>		
14/09/2005	V	ESMIOL	ONF	Cassini G. P	BAYONS	Monges	1	<input type="checkbox"/>		Probable
20/09/2005	F	DAHIER	ONCFS		MEOLANS RE	Ubaye		<input type="checkbox"/>		
20/09/2005	F	DAHIER	ONCFS		MEOLANS	Ubaye		<input type="checkbox"/>		
20/09/2005	F	DAHIER	ONCFS		MEOLANS RE	Ubaye		<input type="checkbox"/>		
20/09/2005	F	DAHIER	ONCFS		MEOLANS	Ubaye		<input type="checkbox"/>		
20/09/2005	F	DAHIER	ONCFS		MEOLANS	Ubaye		<input type="checkbox"/>		
20/09/2005	F	DAHIER	ONCFS		MEOLANS	Ubaye		<input type="checkbox"/>		
20/09/2005	F	DAHIER	ONCFS		MEOLANS	Ubaye		<input type="checkbox"/>		
20/09/2005	F	DAHIER	ONCFS		MEOLANS	Ubaye		<input type="checkbox"/>		
20/09/2005	F	DAHIER	ONCFS		MEOLANS	Ubaye		<input type="checkbox"/>		
21/09/2005	H	LEONARD	ONCFS	Chausinand	MEOLANS RE	Ubaye	3	<input type="checkbox"/>		Probable
09/10/2005	V	REBOUL	ONF	Petit C.	CHAUDON N	Digne	2	<input type="checkbox"/>		Douteux
10/10/2005	V	BIELLE	PN Mercant		BARCELONN	Ubaye	2	<input type="checkbox"/>		Probable
18/10/2005	F	DAHIER	ONCFS		MEOLANS	Ubaye		<input type="checkbox"/>		
18/10/2005	F	DAHIER	ONCFS		MEOLANS	Ubaye		<input type="checkbox"/>		
18/10/2005	F	DAHIER	ONCFS		MEOLANS	Ubaye		<input type="checkbox"/>		
18/10/2005	F	DAHIER	ONCFS		MEOLANS	Ubaye		<input type="checkbox"/>		
18/10/2005	F	DAHIER	ONCFS		MEOLANS	Ubaye		<input type="checkbox"/>		
18/10/2005	F	DAHIER	ONCFS		MEOLANS	Ubaye		<input type="checkbox"/>		
18/10/2005	F	DAHIER	ONCFS		MEOLANS	Ubaye		<input type="checkbox"/>		
18/10/2005	V	DAHIER	ONCFS		ENCHASTRA	Ubaye	2	<input type="checkbox"/>		Probable
18/10/2005	F	DAHIER	ONCFS		MEOLANS	Ubaye		<input type="checkbox"/>		

N°Dpt 05

date	Type	Nom	Organisme	Obervat	N°INSEE	N°refmassif	Nb	G+	Espèce	Fiabilité
01/06/2005	V	CARTET	ONCFS	Kopko F.	ST ETIENNE	Dévoluy-Fareau-	1	<input type="checkbox"/>		Probable
02/06/2005	P	ROSSI	ONCFS		LA CLUSE	Dévoluy-Fareau-		<input checked="" type="checkbox"/>		
02/06/2005	C	ROSSI	ONCFS		LA CLUSE	Dévoluy-Fareau-	1	<input type="checkbox"/>	Cerf	Probable
04/06/2005	V	BLANCHE	PNR Ouevra	Martin Mista	MOLINES EN	Béal-Traversier	1	<input type="checkbox"/>		Invérifiable
07/06/2005	V	ROSSI	ONCFS	Patras R.	ST ETIENNE	Dévoluy-Fareau-	1	<input type="checkbox"/>		Douteux
10/06/2005	V	PEPIN	ONF		CHATEAU VI	Béal-Traversier	1	<input type="checkbox"/>		Probable

10/06/2005	H	PEPIN	ONF		CHATEAU VI	Béal-Traversier	3	<input type="checkbox"/>		Probable
11/06/2005	F	THOMAS	PN Ecrins	Gourdou B.	CHAPELLE E	Ecrins Sud	1	<input type="checkbox"/>		Probable
22/06/2005	V	SERRES	ONCFS	Serres R.	ST ETIENNE	Dévoluy-Fareau-	1	<input type="checkbox"/>		Probable
22/06/2005	V	SERRES	ONCFS	Girard M.	ST ETIENNE	Dévoluy-Fareau-	1	<input type="checkbox"/>		Probable
22/06/2005	V	SERRES	ONCFS	Serres B.	ST ETIENNE	Dévoluy-Fareau-	1	<input type="checkbox"/>		Probable
25/06/2005	F	SERRES	ONCFS		ST ETIENNE	Dévoluy-Fareau-		<input checked="" type="checkbox"/>		
26/06/2005	V	ORSINI	MNHN	Guicheteau	MOLINES EN	Béal-Traversier	1	<input type="checkbox"/>		Probable
02/07/2005	V	CARTET	ONCFS	Michel JC.	ST ETIENNE	Dévoluy-Fareau-	1	<input type="checkbox"/>		Probable
08/07/2005	F	SERRES	ONCFS		ST DISDIER	Dévoluy-Fareau-		<input type="checkbox"/>		
10/07/2005	V	MONETTO	PNR Queyra		MOLINES EN	Béal-Traversier	1	<input type="checkbox"/>		Probable
12/07/2005	F	JEAN	ONCFS		RISTOLAS	Queyras		<input type="checkbox"/>		
13/07/2005	V	COULOUM	PN Ecrins	Bertolo JC.	LES ORRES	Parpaillon	1	<input type="checkbox"/>		Probable
13/07/2005	F	WURSTEIS	PNR Queyra		RISTOLAS	Queyras		<input type="checkbox"/>		
26/07/2005	H	LEONARD	ONCFS		RISTOLAS	Queyras	1	<input type="checkbox"/>		Probable
28/07/2005	H	LEONARD	ONCFS		CHATEAU VI	Béal-Traversier	3	<input type="checkbox"/>		Probable
08/08/2005	C	BUES	Particulier	Achard A.	CHATEAU VI	Béal-Traversier		<input type="checkbox"/>	Chevreuil	Probable
19/08/2005	V	TELMON	PN Ecrins	Templier M.	ASPRES LES C	Ecrins Sud	1	<input type="checkbox"/>		Probable
19/08/2005	F	PAULLET	PNR Queyra		RISTOLAS	Queyras		<input type="checkbox"/>		
20/08/2005	F	JEAN	ONCFS		NEVACHE	Clarée		<input type="checkbox"/>		
21/08/2005	V	KOPKO	ONCFS	Pouteille C.	LA CLUSE	Dévoluy-Fareau-	1	<input type="checkbox"/>		Douteux
29/08/2005	F	PAULLET	PNR Queyra		RISTOLAS	Queyras		<input type="checkbox"/>		
31/08/2005	V	TELMON	PN Ecrins	Templier M.	ASPRES LES C	Ecrins Sud	1	<input type="checkbox"/>		Douteux
01/09/2005	H	LEONARD	ONCFS		CEILLAC	Béal-Traversier	4	<input type="checkbox"/>		Probable
03/09/2005	V	CARTET	ONCFS	Roman A.	LA CLUSE	Dévoluy-Fareau-	1	<input type="checkbox"/>		Douteux
05/09/2005	F	DURAND	PN Ecrins		ASPRES LES C	Ecrins Sud		<input type="checkbox"/>		
12/09/2005	V	LEONARD	ONCFS	Chausinand	RISTOLAS	Queyras	1	<input type="checkbox"/>		Douteux
12/09/2005	H	BLANCHE	PNR Queyra		RISTOLAS	Queyras	1	<input type="checkbox"/>		Probable
14/09/2005	V	ROSSI	ONCFS	Crespo I.	JARJAYES	Exterieur zone	1	<input type="checkbox"/>		Douteux
14/09/2005	F	WURSTEIS	PNR Queyra		CEILLAC	Béal-Traversier		<input type="checkbox"/>		
20/09/2005	V	PAULLET	PNR Queyra	Ferlin	RISTOLAS	Queyras	1	<input type="checkbox"/>		Invérifiable
20/09/2005	V	POIRE	Particulier	Rochas P.	NEVACHE	Clarée	1	<input type="checkbox"/>		Probable
21/09/2005	C	SERRES	Gendarmerie	Grivel N.	LE GLAIZIL	Ecrins Sud	1	<input type="checkbox"/>	Chevreuil	Invérifiable
28/09/2005	V	PLISSON	PNR Queyra	Bonato M.	RISTOLAS	Queyras	4	<input type="checkbox"/>		Probable
01/10/2005	T	PLISSON	PNR Queyra		RISTOLAS	Queyras		<input type="checkbox"/>		Invérifiable
06/10/2005	V	DUMAS	PN Ecrins	Templier M.	ASPRES LES C	Ecrins Sud	1	<input type="checkbox"/>		Probable
07/10/2005	V	MONETTO	PNR Queyra		MOLINES EN	Béal-Traversier	5	<input type="checkbox"/>		Probable
10/10/2005	F	LIMON	ONCFS		LES ORRES	Parpaillon		<input type="checkbox"/>		
11/10/2005	T	PAULLET	PNR Queyra	Cotton H.	CEILLAC	Béal-Traversier	4	<input type="checkbox"/>		Invérifiable
19/10/2005	V	THILLET	ONCFS	Ostheimer C	VAL DES PRE	Clarée	1	<input type="checkbox"/>		Probable
21/10/2005	F	THILLET	ONCFS	Beurier	NEVACHE	Clarée		<input type="checkbox"/>		
27/10/2005	T	PAULLET	PNR Queyra		CHATEAU VI	Béal-Traversier	1	<input type="checkbox"/>		Probable
29/10/2005	T	PLISSON	PNR Queyra		MOLINES EN	Béal-Traversier		<input type="checkbox"/>		Douteux
31/10/2005	T	WURSTEIS	PNR Queyra		CHATEAU VI	Béal-Traversier	1	<input type="checkbox"/>		Invérifiable

N°Dpt 06

date	Type	Nom	Organisme	Obervat	N°INSEE	N°refmassif	Nb	G+	Espèce	Fiabilité
12/07/2005	F	SIMÉON	FDC		CIPIERES	Cheiron		<input checked="" type="checkbox"/>		

N°Dpt 09

date	Type	Nom	Organisme	Obervat	N°INSEE	N°refmassif	Nb	G+	Espèce	Fiabilité
09/08/2005	F	MORSCHER	FDC	Vergne J.	SENTEIN	Exterieur zone		<input type="checkbox"/>		

N°Dpt 26

date	Type	Nom	Organisme	Obervat	N°INSEE	N°refmassif	Nb	G+	Espèce	Fiabilité
04/06/2005	F	RANDON	FDC	Borel	BOUVANTE	Vercors Ouest		<input type="checkbox"/>		
04/06/2005	F	RANDON	FDC	Borel	BOUVANTE	Vercors Ouest		<input type="checkbox"/>		
13/06/2005	F	BIRON	PNR Vercors	Le poul	VASSIEUX E	Vercors Ouest		<input type="checkbox"/>		
22/06/2005	V	CHAUDER	FDC	Charre	CHABEUIL	Exterieur zone	1	<input type="checkbox"/>		Douteux
26/06/2005	V	TESTARD	DDAF	Faraut	ST AGNAN E	Vercors Ht platea	2	<input type="checkbox"/>		Douteux
02/07/2005	V	BIRON	PNR Vercors	Maschion	BOUVANTE	Vercors Ouest	2	<input type="checkbox"/>		Douteux
19/07/2005	H	COGNE	PNR Vercors	Soubiron	ST AGNAN E	Vercors Ht platea		<input type="checkbox"/>		Probable
20/07/2005	H	COGNE	PNR Vercors		ST AGNAN E	Vercors Ht platea		<input type="checkbox"/>		Probable

27/07/2005 V	BOYER	ONCFS	X	VASSIEUX E	Vercors Ouest	1	<input type="checkbox"/>		Probable
01/08/2005 V	BOYER	ONCFS	Thoumas P.	LUS LA CROI	Diois	1	<input type="checkbox"/>		Probable
02/09/2005 H	COGNE	PNR Vercors		ST AGNAN E	Vercors Ht platea		<input type="checkbox"/>		Probable

N°Dpt 38

date	Type	Nom	Organisme	Obervat	N°INSEE	N°refmassif	Nb	G+	Espèce	Fiabilité
01/06/2005 V		BIRON	PNR Vercors	Fesure	VILLARD DE	Vercors Ht platea	1	<input type="checkbox"/>		Non confir
06/06/2005 F		BIRON	PNR Vercors	Lambret	GRESSE	Vercors Ht platea		<input type="checkbox"/>		
09/06/2005 V		CORNET	ONCFS	Floret	LA BATIE DI	Exterieur zone		<input type="checkbox"/>		Douteux
09/06/2005 V		BOYER	ONCFS	Vial E.	CORRENCON	Vercors Ht platea	1	<input type="checkbox"/>		Douteux
11/06/2005 V		CAULLIRE	PNR Vercors	Noly	VILLARD DE	Vercors Ht platea	1	<input type="checkbox"/>		Douteux
11/06/2005 V		FERRARI	ONCFS	Forcella	ST PIERRE D	Chartreuse	1	<input type="checkbox"/>		Probable
15/06/2005 V		MASSIT	ONCFS	Savignon	BRION	Exterieur zone	1	<input type="checkbox"/>		Douteux
04/07/2005 F		RIVIERE	Assoc. des L		ST SULPICE D	Chartreuse		<input checked="" type="checkbox"/>		
15/07/2005 D		BOYER	ONCFS	Boquerat	LE SAPPEY E	Chartreuse		<input type="checkbox"/>		
27/07/2005 F		COGNE	PNR Vercors	Vieron	GRESSE	Vercors Ht platea		<input type="checkbox"/>		
04/08/2005 H		BEGON	ONCFS		LIVET ET GA	Taillefer-Gd Serre		<input type="checkbox"/>		Probable
07/08/2005 F		KUCZYNS	CORA		PINSOT	Belledonne		<input type="checkbox"/>		
15/08/2005 C		BLANC	ONCFS	Guilhermin	CHIRENS	Chartreuse		<input type="checkbox"/>	Chevreuil	Probable
15/08/2005 T		BLANC	ONCFS	Belmont-Gu	CHIRENS	Chartreuse	1	<input type="checkbox"/>		Probable
02/09/2005 D		MASSIT	ONCFS		ST SULPICE D	Chartreuse		<input checked="" type="checkbox"/>		Probable
03/09/2005 V		BOYER	ONCFS	Schellembert	LA SALETTE	Ecrins Sud	1	<input type="checkbox"/>		Probable
04/09/2005 V		BOYER	ONCFS	Schellembert	LA SALETTE	Ecrins Sud	1	<input type="checkbox"/>		Probable
06/09/2005 V		FERRARI	ONCFS	Gérard	ST PIERRE D	Chartreuse	1	<input type="checkbox"/>		Douteux
06/09/2005 F		FERRARI	ONCFS	Gérard	ST PIERRE D	Chartreuse		<input type="checkbox"/>		
10/10/2005 V		FERRARI	ONCFS	Journet E.	CHIRENS	Chartreuse	1	<input type="checkbox"/>		Douteux

N°Dpt 39

date	Type	Nom	Organisme	Obervat	N°INSEE	N°refmassif	Nb	G+	Espèce	Fiabilité
14/07/2005 F		BOYER	ONCFS	Thiriet J.	MIGNOVILLA	Exterieur zone		<input type="checkbox"/>		
19/10/2005 F		MARBOUTI	ONCFS	Vuillemenot	CHOUX	Exterieur zone		<input type="checkbox"/>		
19/10/2005 F		MARBOUTI	ONCFS	Vuillemenot	CHOUX	Exterieur zone		<input type="checkbox"/>		

N°Dpt 66

date	Type	Nom	Organisme	Obervat	N°INSEE	N°refmassif	Nb	G+	Espèce	Fiabilité
25/06/2005 V		BATAILLE	ONCFS	Girard V.	OREILLA	Madre	1	<input type="checkbox"/>		Invérifiable
26/06/2005 V		BATAILLE	ONCFS	Griffe S.	ANGOUSTRI	Carlit	1	<input type="checkbox"/>		Probable
28/06/2005 V		VEYRES	ONCFS	Mir P.	FORMIGUER	Carlit	1	<input type="checkbox"/>		Probable
28/06/2005 V		VEYRES	ONCFS	Lahaye E.	FORMIGUER	Carlit	1	<input type="checkbox"/>		Probable
04/08/2005 F		BATAILLE	ONCFS	Berthomieu	ANGOUSTRI	Carlit		<input type="checkbox"/>		

N°Dpt 73

date	Type	Nom	Organisme	Obervat	N°INSEE	N°refmassif	Nb	G+	Espèce	Fiabilité
01/06/2005 C		HENRY	ONF		STE MARIE D	Belledonne		<input type="checkbox"/>	Chevreuil	
02/06/2005 V		MOREAU	ONCFS	Marcahd	VALLOIRE	Galibier-Thabor	1	<input type="checkbox"/>		Douteux
04/06/2005 V		HEMERAY	PN Vanoise	Fernandez C	LANSLEBOU	Hte Maurienne	1	<input type="checkbox"/>		Douteux
06/06/2005 F		DACKO	Particulier		ST MARTIN D	Galibier-Thabor		<input type="checkbox"/>		
06/06/2005 F		DACKO	Particulier		ST MARTIN D	Galibier-Thabor		<input type="checkbox"/>		
06/06/2005 F		DACKO	Particulier		VALLOIRE	Galibier-Thabor		<input type="checkbox"/>		
06/06/2005 F		DACKO	Particulier		VALLOIRE	Galibier-Thabor		<input type="checkbox"/>		
06/06/2005 F		DACKO	Particulier		VALLOIRE	Galibier-Thabor		<input type="checkbox"/>		
10/06/2005 F		DACKO	Particulier		VALLOIRE	Galibier-Thabor		<input type="checkbox"/>		
10/06/2005 V		DACKO	Particulier	Ebongue D.	VALMEINIER	Galibier-Thabor	1	<input type="checkbox"/>		Probable
16/06/2005 V		DACKO	Particulier		ST MARTIN D	Galibier-Thabor	2	<input type="checkbox"/>		Probable
16/06/2005 F		DACKO	Particulier		ST MARTIN D	Galibier-Thabor		<input type="checkbox"/>		
16/06/2005 V		DESTAING	ONF	Vioux	MONTGILGE	Belledonne	1	<input type="checkbox"/>		Probable
16/06/2005 F		DACKO	Particulier		VALLOIRE	Galibier-Thabor		<input type="checkbox"/>		
16/06/2005 F		DACKO	Particulier		VALLOIRE	Galibier-Thabor		<input type="checkbox"/>		
16/06/2005 F		DACKO	Particulier		ST MARTIN D	Galibier-Thabor		<input type="checkbox"/>		
16/06/2005 F		DACKO	Particulier		ST MARTIN D	Galibier-Thabor		<input type="checkbox"/>		
16/06/2005 F		DACKO	Particulier		ST MARTIN D	Galibier-Thabor		<input type="checkbox"/>		

16/06/2005	F	DACKO	Particulier		ST MARTIN D	Galibier-Thabor		<input type="checkbox"/>	
16/06/2005	F	DACKO	Particulier		VALLOIRE	Galibier-Thabor		<input type="checkbox"/>	
16/06/2005	F	DACKO	Particulier		ST MARTIN D	Galibier-Thabor		<input type="checkbox"/>	
16/06/2005	H	DACKO	Particulier		ST MARTIN D	Galibier-Thabor	1	<input type="checkbox"/>	
17/06/2005	V	BOYER	ONCFS	Trepier R.	AILLON LE J	Bauges	1	<input type="checkbox"/>	Probable
20/06/2005	F	DACKO	Particulier		VALMEINIER	Galibier-Thabor		<input type="checkbox"/>	
20/06/2005	F	DACKO	Particulier		VALLOIRE	Galibier-Thabor		<input type="checkbox"/>	
20/06/2005	F	DACKO	Particulier		VALLOIRE	Galibier-Thabor		<input type="checkbox"/>	
22/06/2005	V	BORNERA	DDAF	Bonnevie	VAL D ISERE	Vanoise	1	<input type="checkbox"/>	Douteux
22/06/2005	P	BORNERA	DDAF	Bonnevie	VAL D ISERE	Vanoise		<input type="checkbox"/>	
23/06/2005	P	LAMBREC	ONCFS	Balmain Y.	TERMIGNON	Hte Maurienne		<input type="checkbox"/>	
23/06/2005	P	LAMBREC	ONCFS	Balmain Y.	TERMIGNON	Hte Maurienne		<input type="checkbox"/>	
24/06/2005	P	LAMBREC	ONCFS	Balmain Y.	TERMIGNON	Hte Maurienne		<input type="checkbox"/>	
25/06/2005	V	CHAMBON	ONCFS	Maurice	LA CHAPELLE	Basse Maurienne	2	<input type="checkbox"/>	Douteux
26/06/2005	P	LAMBREC	ONCFS	Balmain Y.	TERMIGNON	Hte Maurienne		<input type="checkbox"/>	
28/06/2005	V	FERRARIS	Assoc. des L	Giglioti	SEEZ	Exterieur zone	2	<input type="checkbox"/>	Douteux
28/06/2005	P	LAMBREC	ONCFS	Balmain Y.	ST COLOMBA	Belledonne		<input type="checkbox"/>	
30/06/2005	F	LAMBREC	ONCFS		ST MARTIN D	Galibier-Thabor		<input type="checkbox"/>	
01/07/2005	V	LAMBREC	ONCFS	Claret	MONTRICHE	Galibier-Thabor	1	<input type="checkbox"/>	Probable
02/07/2005	D	LAMBREC	ONCFS		AILLON LE J	Bauges		<input checked="" type="checkbox"/>	Probable
02/07/2005	V	BOYER	ONCFS	Laperrierre	THOIRY	Bauges	1	<input type="checkbox"/>	Probable
04/07/2005	V	LAMBREC	ONCFS	Rostaing	ST COLOMBA	Belledonne	1	<input type="checkbox"/>	Douteux
05/07/2005	V	LAMBREC	ONCFS	Claret	MONTRICHE	Galibier-Thabor	1	<input type="checkbox"/>	Douteux
05/07/2005	T	GROSJEAN	DDAF		DOUCY EN B	Bauges	1	<input type="checkbox"/>	Douteux
06/07/2005	F	LAMBREC	ONCFS	Balmain Y.	MONTRICHE	Galibier-Thabor		<input type="checkbox"/>	
07/07/2005	V	LAMBREC	ONCFS	Menjoz	LANSLEVILL	Hte Maurienne	1	<input type="checkbox"/>	Douteux
09/07/2005	V	LAMBREC	ONCFS	Claret	MONTRICHE	Galibier-Thabor	1	<input type="checkbox"/>	Douteux
10/07/2005	V	AVENIER	Gendarmerie	Albert	TERMIGNON	Hte Maurienne	1	<input type="checkbox"/>	Douteux
11/07/2005	F	DACKO	Particulier		VALLOIRE	Galibier-Thabor		<input type="checkbox"/>	
11/07/2005	T	LAMBREC	ONCFS	Balmain Y.	AYN	Exterieur zone	2	<input type="checkbox"/>	Douteux
11/07/2005	F	DACKO	Particulier	Desmier	VALMEINIER	Galibier-Thabor		<input type="checkbox"/>	
11/07/2005	F	DACKO	Particulier	Desmier	VALMEINIER	Galibier-Thabor		<input type="checkbox"/>	
11/07/2005	F	DACKO	Particulier	Desmier	VALMEINIER	Galibier-Thabor		<input type="checkbox"/>	
11/07/2005	F	DACKO	Particulier	Desmier	VALMEINIER	Galibier-Thabor		<input type="checkbox"/>	
12/07/2005	F	DACKO	Particulier	Desmier	VALLOIRE	Galibier-Thabor		<input type="checkbox"/>	
14/07/2005	F	DACKO	Particulier		VALLOIRE	Galibier-Thabor		<input type="checkbox"/>	
18/07/2005	F	TISSOT	PN Vanoise	Mollard M.	TERMIGNON	Hte Maurienne		<input type="checkbox"/>	
19/07/2005	F	DACKO	Particulier	Desmier	VALLOIRE	Galibier-Thabor		<input type="checkbox"/>	
19/07/2005	F	DACKO	Particulier		VALLOIRE	Galibier-Thabor		<input type="checkbox"/>	
22/07/2005	F	LAMBREC	ONCFS	Deraeve S.	TERMIGNON	Hte Maurienne		<input type="checkbox"/>	
22/07/2005	H	LAMBREC	ONCFS	Deraeve S.	TERMIGNON	Hte Maurienne	3	<input type="checkbox"/>	
26/07/2005	F	HEMERAY	PN Vanoise		LANSLEVILL	Hte Maurienne		<input type="checkbox"/>	
26/07/2005	H	PATROUIL	ONCFS		VALMEINIER	Galibier-Thabor	4	<input type="checkbox"/>	
26/07/2005	V	DALLA CO	ONCFS		TERMIGNON	Hte Maurienne	1	<input type="checkbox"/>	Probable
28/07/2005	P	LAMBREC	ONCFS	Balmain Y.	LA COMPOTE	Bauges		<input type="checkbox"/>	
28/07/2005	P	LAMBREC	ONCFS	Balmain Y.	LA COMPOTE	Bauges		<input type="checkbox"/>	
28/07/2005	H	TRUCHET	ONF	Giraud	VALLOIRE	Galibier-Thabor	2	<input type="checkbox"/>	
28/07/2005	P	LAMBREC	ONCFS	Balmain Y.	LA COMPOTE	Bauges		<input type="checkbox"/>	
30/07/2005	F	DACKO	Particulier		VALMEINIER	Galibier-Thabor		<input type="checkbox"/>	
01/08/2005	V	DACKO	Particulier	Noraz S.	VALMEINIER	Galibier-Thabor	2	<input type="checkbox"/>	Probable
02/08/2005	V	LAMBREC	ONCFS	Parraz H.	JARRIER	Basse Maurienne	1	<input type="checkbox"/>	Douteux
06/08/2005	V	REVERDY	ONCFS	Hasa	MONTRICHE	Galibier-Thabor	2	<input type="checkbox"/>	Probable
07/08/2005	V	REVERDY	ONCFS	Gil	ST ETIENNE	Basse Maurienne	1	<input type="checkbox"/>	Douteux
08/08/2005	V	LAMBREC	ONCFS	Hasa	MONTRICHE	Galibier-Thabor	2	<input type="checkbox"/>	Probable
10/08/2005	V	DEMATTEI	Assoc. des L	Fresse	SOLLIERES S	Hte Maurienne	1	<input type="checkbox"/>	Probable
10/08/2005	V	DEMATTEI	Assoc. des L	Joacin D.	SOLLIERES S	Hte Maurienne	1	<input type="checkbox"/>	Douteux
12/08/2005	V	LAMBREC	ONCFS	Hasa	MONTRICHE	Galibier-Thabor	2	<input type="checkbox"/>	Probable
14/08/2005	T	BATAILLA	ONCFS	Vajda	AILLON LE V	Bauges	1	<input type="checkbox"/>	Douteux
16/08/2005	H	JAMIN	ONCFS	Salomon D.	VALMEINIER	Galibier-Thabor	1	<input type="checkbox"/>	
16/08/2005	H	JAMIN	ONCFS	Salomon D.	VALMEINIER	Galibier-Thabor	1	<input type="checkbox"/>	
16/08/2005	V	JAMIN	ONCFS	Salomon D.	VALMEINIER	Galibier-Thabor	3	<input type="checkbox"/>	Probable
17/08/2005	H	ETIEVANT	PN Vanoise		TERMIGNON	Hte Maurienne	1	<input type="checkbox"/>	
18/08/2005	F	DACKO	Particulier		VALMEINIER	Galibier-Thabor		<input type="checkbox"/>	
18/08/2005	F	DACKO	Particulier		VALMEINIER	Galibier-Thabor		<input type="checkbox"/>	

18/08/2005 F	DACKO	Particulier		VALMEINIER	Galibier-Thabor		<input type="checkbox"/>			
18/08/2005 F	DACKO	Particulier		VALMEINIER	Galibier-Thabor		<input type="checkbox"/>			
23/08/2005 V	LACOSSE	PN Vanoise	Houy C.	AVRIEUX	Vanoise	1	<input type="checkbox"/>			Douteux
26/08/2005 V	REVERDY	ONCFS	Fontana	LAISSAUD	Exterieur zone	2	<input type="checkbox"/>			Douteux
26/08/2005 C	AVENIER	Gendarmerie		SOLLIERES S	Hte Maurienne		<input type="checkbox"/>	Chevreuil		Probable
26/08/2005 T	AVENIER	Gendarmerie		SOLLIERES S	Hte Maurienne	1	<input type="checkbox"/>			Probable
26/08/2005 V	BOYER	ONCFS	Laperrierre	THOIRY	Bauges	1	<input type="checkbox"/>			Douteux
28/08/2005 C	HENRY	ONF	Peronnon G	RANDENS	Basse Maurienne		<input type="checkbox"/>	Chevreuil		Douteux
29/08/2005 F	DACKO	Particulier		VALLOIRE	Galibier-Thabor		<input type="checkbox"/>			
31/08/2005 H	BOYER	ONCFS	Moussiegt	VALMEINIER	Galibier-Thabor	3	<input type="checkbox"/>			
31/08/2005 V	AVENIER	Gendarmerie	Bison	LANSLEBOU	Hte Maurienne	1	<input type="checkbox"/>			Douteux
01/09/2005 F	DACKO	Particulier		ST MARTIN D	Galibier-Thabor		<input checked="" type="checkbox"/>			
01/09/2005 F	DACKO	Particulier		ST MARTIN D	Galibier-Thabor		<input checked="" type="checkbox"/>			
01/09/2005 F	DACKO	Particulier		ST MARTIN D	Galibier-Thabor		<input checked="" type="checkbox"/>			
01/09/2005 F	DACKO	Particulier		ST MARTIN D	Galibier-Thabor		<input checked="" type="checkbox"/>			
01/09/2005 F	DACKO	Particulier		ST MARTIN D	Galibier-Thabor		<input checked="" type="checkbox"/>			
01/09/2005 F	DACKO	Particulier		ST MARTIN D	Galibier-Thabor		<input checked="" type="checkbox"/>			
01/09/2005 F	DACKO	Particulier		ST MARTIN D	Galibier-Thabor		<input checked="" type="checkbox"/>			
01/09/2005 F	DACKO	Particulier		ST MARTIN D	Galibier-Thabor		<input checked="" type="checkbox"/>			
01/09/2005 F	DACKO	Particulier		ST MARTIN D	Galibier-Thabor		<input checked="" type="checkbox"/>			
03/09/2005 P	DACKO	Particulier		VALMEINIER	Galibier-Thabor		<input type="checkbox"/>			
03/09/2005 F	DACKO	Particulier		VALMEINIER	Galibier-Thabor		<input type="checkbox"/>			
03/09/2005 F	DACKO	Particulier		VALMEINIER	Galibier-Thabor		<input type="checkbox"/>			
10/09/2005 V	FERBAYRE	PN Vanoise	Richemoz B.	PEISEY NAN	Vanoise	1	<input type="checkbox"/>			Douteux
13/09/2005 T	DENISE	PN Vanoise		BESSANS	Hte Maurienne	1	<input type="checkbox"/>			Invérifiable
24/09/2005 V	BATAILLA	ONCFS	Game	BARBERAZ	Exterieur zone	1	<input type="checkbox"/>			Douteux
28/09/2005 F	DALLA CO	ONCFS		ST ALBAN DE	Belledonne		<input type="checkbox"/>			
02/10/2005 V	REVERDY	ONCFS		MONTRICHE	Galibier-Thabor	6	<input type="checkbox"/>			Probable
05/10/2005 F	MARTINEA	PN Vanoise		AUSSOIS	Vanoise		<input type="checkbox"/>			
06/10/2005 V	BATAILLA	ONCFS		VALLOIRE	Galibier-Thabor	1	<input type="checkbox"/>			Probable
11/10/2005 F	DACKO	Particulier		VALLOIRE	Galibier-Thabor		<input type="checkbox"/>			
11/10/2005 F	DACKO	Particulier		VALLOIRE	Galibier-Thabor		<input type="checkbox"/>			
11/10/2005 F	DACKO	Particulier		VALLOIRE	Galibier-Thabor		<input type="checkbox"/>			
11/10/2005 C	DACKO	Particulier		VALLOIRE	Galibier-Thabor		<input type="checkbox"/>	Chamois		Probable
11/10/2005 F	DACKO	Particulier		VALLOIRE	Galibier-Thabor		<input type="checkbox"/>			

N°Dpt 74

date	Type	Nom	Organisme	Obervat	N°INSEE	N°refmassif	Nb	G+	Espèce	Fiabilité
15/08/2005 V		DELUERM	ONF	Paon P.	CHEVALINE	Exterieur zone	1	<input type="checkbox"/>		Probable
05/09/2005 F		LOZE	ONCFS	Marquet	LA COTE D A	Exterieur zone		<input type="checkbox"/>		
24/09/2005 V		GRUFFAT	ONCFS	Rol C.	MORILLON	Exterieur zone	1	<input type="checkbox"/>		Douteux

N°Dpt 83

date	Type	Nom	Organisme	Obervat	N°INSEE	N°refmassif	Nb	G+	Espèce	Fiabilité
19/06/2005 F		GAYRAUD	ONCFS		AIGUINES	Canjuers		<input type="checkbox"/>		
22/10/2005 V		PULLINO	ONCFS	Martinoli M.	VERIGNON	Canjuers	1	<input type="checkbox"/>		Probable

N°Dpt 01

date	Type	Nom	Organisme	N°INSEE	G	session	G_sp	Sexe
16/03/2005	P	LEGOUGE	ONCFS	TORCIEU	<input checked="" type="checkbox"/>	1/06/2005	Impossible	
14/04/2005	P	BERNAT	Syndicat Eleve	HOSTIAS	<input checked="" type="checkbox"/>	1/06/2005	Impossible	
23/05/2005	F	POULY	ONCFS	LABALME	<input checked="" type="checkbox"/>	1/06/2005	Vulpes vulpes	

N°Dpt 04

date	Type	Nom	Organisme	N°INSEE	G	session	G_sp	Sexe
25/11/1999	F	ARSAC	ONF	MELAN	<input checked="" type="checkbox"/>	1/06/2005	Canis lupus	F
16/10/2002	F	JOLY	ONCFS	VILLARS COL	<input checked="" type="checkbox"/>	1/06/2005	Canis lupus	F
29/10/2002	F	MADELEINE	FERUS	BARLES	<input checked="" type="checkbox"/>	1/06/2005	Canis familiaris	
02/01/2003	F	PARDI	PN Mercantour	ALLOS	<input checked="" type="checkbox"/>	1/06/2005	Canis familiaris	
17/01/2003	F	JOLY	ONCFS	VILLARS COL	<input checked="" type="checkbox"/>	1/06/2005	Canis lupus	M
24/03/2003	F	PAPET	PN Ecrins	MEOLANS RE	<input checked="" type="checkbox"/>	1/06/2005	Canis lupus	M
25/03/2003	F	PAPET	PN Ecrins	MEOLANS RE	<input checked="" type="checkbox"/>	1/06/2005	Vulpes vulpes	
25/03/2003	F	PAPET	PN Ecrins	MEOLANS RE	<input checked="" type="checkbox"/>	1/06/2005	Canis lupus	F
25/03/2003	F	PAPET	PN Ecrins	MEOLANS RE	<input checked="" type="checkbox"/>	1/06/2005	Impossible	
05/05/2003	F	PARDI	PN Mercantour	ALLOS	<input checked="" type="checkbox"/>	1/06/2005	Canis lupus	M
21/05/2003	F	PAPET	PN Ecrins	ALLOS	<input checked="" type="checkbox"/>	1/06/2005	Impossible	
06/07/2003	F	MELLETON	ONCFS	ALLOS	<input checked="" type="checkbox"/>	1/06/2005	Impossible	
04/08/2003	F	ARNAUD	ONCFS	VILLARS COL	<input checked="" type="checkbox"/>	1/06/2005	Impossible	
12/08/2003	F	ARNAUD	ONCFS	ALLOS	<input checked="" type="checkbox"/>	1/06/2005	Canis familiaris	
28/08/2003	F	DUME	DDAF	ALLOS	<input checked="" type="checkbox"/>	1/06/2005	Canis familiaris	
28/09/2003	F	ARNAUD	ONCFS	ALLOS	<input checked="" type="checkbox"/>	1/06/2005	Canis lupus	F
12/12/2003	F	ESMIOL	ONF	BAYONS	<input checked="" type="checkbox"/>	1/06/2005	Impossible	
31/12/2003	F	PAPET	PN Ecrins	BAYONS	<input checked="" type="checkbox"/>	1/06/2005	Vulpes vulpes	
15/02/2004	F	PARDI	PN Mercantour	ALLOS	<input checked="" type="checkbox"/>	1/06/2005	Canis lupus	F
11/03/2004	F	PARDI	PN Mercantour	ALLOS	<input checked="" type="checkbox"/>	1/06/2005	Vulpes vulpes	
15/03/2004	F	VILLECROZE	ONCFS	PRADS HAUTE	<input checked="" type="checkbox"/>	1/06/2005	Canis lupus	M
01/04/2004	F	MARTIN-DHE	PN Mercantour	COLMARS	<input checked="" type="checkbox"/>	1/06/2005	Canis lupus	F
01/04/2004	F	MARTIN-DHE	PN Mercantour	COLMARS	<input checked="" type="checkbox"/>	1/06/2005	Canis lupus	F
06/04/2004	F	PARDI	PN Mercantour	ALLOS	<input checked="" type="checkbox"/>	1/06/2005	Canis lupus	F
14/04/2004	F	PARDI	PN Mercantour	COLMARS	<input checked="" type="checkbox"/>	1/06/2005	Canis familiaris	
02/05/2004	F	PARDI	PN Mercantour	ALLOS	<input checked="" type="checkbox"/>	1/06/2005	Canis lupus	M
02/05/2004	F	PARDI	PN Mercantour	ALLOS	<input checked="" type="checkbox"/>	1/06/2005	Canis lupus	F
02/05/2004	F	PARDI	PN Mercantour	ALLOS	<input checked="" type="checkbox"/>	1/06/2005	Canis lupus	F
29/08/2004	F	LEONARD	ONCFS	UVERNET FOU	<input checked="" type="checkbox"/>	1/06/2005	Canis lupus	-
29/08/2004	F	LEONARD	ONCFS	UVERNET FOU	<input checked="" type="checkbox"/>	1/06/2005	Canis lupus	M
07/05/2005	F	GODINO	ONF	BAYONS	<input checked="" type="checkbox"/>	1/09/2005	Vulpes vulpes	

N°Dpt 05

date	Type	Nom	Organisme	N°INSEE	G	session	G_sp	Sexe
08/11/2001	F	DAHIER	ONCFS	RISTOLAS	<input checked="" type="checkbox"/>	1/09/2005	Canis lupus	F
14/07/2003	F	WURSTEISEN	PNR Queyras	ARVIEUX	<input checked="" type="checkbox"/>	1/06/2005	Canis lupus	F
25/05/2004	F	POIRE	Particulier	L ARGENTIER	<input checked="" type="checkbox"/>	1/06/2005	Impossible	
02/07/2004	F	BOMBAUD	ONCFS	ST ETIENNE E	<input checked="" type="checkbox"/>	1/06/2005	Vulpes vulpes	
02/07/2004	F	BOMBAUD	ONCFS	ST ETIENNE E	<input checked="" type="checkbox"/>	1/06/2005	Mustela sp	
07/07/2004	F	LEOUFFRE	ONCFS	AGNIERES EN	<input checked="" type="checkbox"/>	1/06/2005	Vulpes vulpes	
29/01/2005	F	CHAUVIN	Gendarmerie	VAL DES PRE	<input checked="" type="checkbox"/>	1/09/2005	Canis lupus	F
03/04/2005	F	JEAN	ONCFS	LA CLUSE	<input checked="" type="checkbox"/>	1/09/2005	Vulpes vulpes	
18/04/2005	F	WARLUZELLE	PN Ecrins	CHAPELLE EN	<input checked="" type="checkbox"/>	1/06/2005	Canis lupus	M

13/05/2005	F	CARTET	ONCFS	GAP	<input checked="" type="checkbox"/>	1/06/2005	Canis familiaris	
02/06/2005	P	ROSSI	ONCFS	LA CLUSE	<input checked="" type="checkbox"/>	1/06/2005	Impossible	
25/06/2005	F	SERRES	ONCFS	ST ETIENNE E	<input checked="" type="checkbox"/>	1/09/2005	Canis lupus	M

N°Dpt 06

<i>date</i>	<i>Type</i>	<i>Nom</i>	<i>Organisme</i>	<i>N°INSEE</i>	<i>G</i>	<i>_session</i>	<i>G_sp</i>	<i>Sexe</i>
31/07/2004	F	SIMÉON	FDC	CIPIERES	<input checked="" type="checkbox"/>	1/09/2005	Canis familiaris	
12/07/2005	F	SIMÉON	FDC	CIPIERES	<input checked="" type="checkbox"/>	1/09/2005	Canis familiaris	

N°Dpt 26

<i>date</i>	<i>Type</i>	<i>Nom</i>	<i>Organisme</i>	<i>N°INSEE</i>	<i>G</i>	<i>_session</i>	<i>G_sp</i>	<i>Sexe</i>
08/09/2001	F	DAHIER	ONCFS	ST AGNAN EN	<input checked="" type="checkbox"/>	1/09/2005	Canis lupus	F
14/09/2001	F	DAHIER	ONCFS	ST AGNAN EN	<input checked="" type="checkbox"/>	1/09/2005	Canis lupus	M
21/01/2003	F	ROZAND	ONF	BOUVANTE	<input checked="" type="checkbox"/>	1/06/2005	Canis lupus	F
18/03/2003	F	L'HUILLIER	ONF	ST AGNAN EN	<input checked="" type="checkbox"/>	1/09/2005	Canis lupus	F
19/03/2003	F	CHIROUZE	ONF	ST AGNAN EN	<input checked="" type="checkbox"/>	1/06/2005	Canis lupus	-
20/06/2003	F	ROZAND	ONF	BOUVANTE	<input checked="" type="checkbox"/>	1/06/2005	Canis lupus	F
21/06/2003	F	ROZAND	ONF	BOUVANTE	<input checked="" type="checkbox"/>	1/06/2005	Impossible	
01/09/2003	F	LOCATELLI	PNR Vercors	LA CHAPELLE	<input checked="" type="checkbox"/>	1/09/2005	Canis lupus	M
21/09/2003	F	ROULAND	ONCFS	LUS LA CROIX	<input checked="" type="checkbox"/>	1/06/2005	Canis lupus	M
30/10/2003	F	BERINGER	DDAF	LA CHAUDIER	<input checked="" type="checkbox"/>	1/06/2005	Vulpes vulpes	
02/11/2003	F	ROZAND	ONF	BOUVANTE	<input checked="" type="checkbox"/>	1/06/2005	Vulpes vulpes	
11/11/2003	F	ROZAND	ONF	BOUVANTE	<input checked="" type="checkbox"/>	1/06/2005	Vulpes vulpes	
16/01/2004	F	CHAUSSINAN	Gendarmerie	MARIGNAC EN	<input checked="" type="checkbox"/>	1/09/2005	Canis familiaris	
19/01/2004	F	ROULAND	ONCFS	LUS LA CROIX	<input checked="" type="checkbox"/>	1/06/2005	Canis lupus	M
19/01/2004	F	ROULAND	ONCFS	LUS LA CROIX	<input checked="" type="checkbox"/>	1/09/2005	Canis lupus	M
24/01/2004	F	ROZAND	ONF	BOUVANTE	<input checked="" type="checkbox"/>	1/09/2005	Canis lupus	F
27/01/2004	F	CAULLIREAU	PNR Vercors	ST AGNAN EN	<input checked="" type="checkbox"/>	1/09/2005	Canis lupus	M
20/02/2004	F	CHIROUZE	ONF	LA CHAPELLE	<input checked="" type="checkbox"/>	1/06/2005	Canis lupus	M
20/02/2004	F	CHIROUZE	ONF	LA CHAPELLE	<input checked="" type="checkbox"/>	1/09/2005	Canis lupus	F
20/02/2004	F	L'HUILLIER	ONF	ST AGNAN EN	<input checked="" type="checkbox"/>	1/06/2005	Canis lupus	F
25/02/2004	F	CAULLIREAU	PNR Vercors	ST AGNAN EN	<input checked="" type="checkbox"/>	1/09/2005	Canis lupus	M
02/03/2004	F	BOURCY	ONF	ST MARTIN EN	<input checked="" type="checkbox"/>	1/09/2005	Canis lupus	M
07/03/2004	F	CAULLIREAU	PNR Vercors	ST AGNAN EN	<input checked="" type="checkbox"/>	1/06/2005	Canis lupus	F
10/03/2004	F	CAULLIREAU	PNR Vercors	TRESCHEU	<input checked="" type="checkbox"/>	1/06/2005		
13/03/2004	F	FOURGOUS	PNR Vercors	ST AGNAN EN	<input checked="" type="checkbox"/>	1/06/2005	Canis lupus	-
15/03/2004	F	ROULAND	ONCFS	GLANDAGE	<input checked="" type="checkbox"/>	1/06/2005	Canis lupus	M
16/03/2004	F	ROZAND	ONF	BOUVANTE	<input checked="" type="checkbox"/>	1/09/2005	Vulpes vulpes	
16/03/2004	F	ROZAND	ONF	BOUVANTE	<input checked="" type="checkbox"/>	1/09/2005	Vulpes vulpes	
17/03/2004	F	CHIROUZE	ONF	ST AGNAN EN	<input checked="" type="checkbox"/>	1/09/2005	Canis lupus	F
04/05/2004	F	CAULLIREAU	PNR Vercors	ST AGNAN EN	<input checked="" type="checkbox"/>	1/06/2005	Canis lupus	F
27/05/2004	F	CHIROUZE	ONF	ST AGNAN EN	<input checked="" type="checkbox"/>	1/09/2005	Canis lupus	M
09/07/2004	F	LEONARD	ONCFS	OMBLEZE	<input checked="" type="checkbox"/>	1/06/2005	Impossible	
13/07/2004	F	BRUN	ONCFS	BOUVANTE	<input checked="" type="checkbox"/>	1/09/2005	Impossible	

N°Dpt 38

<i>date</i>	<i>Type</i>	<i>Nom</i>	<i>Organisme</i>	<i>N°INSEE</i>	<i>G</i>	<i>_session</i>	<i>G_sp</i>	<i>Sexe</i>
29/08/2002	F	CHAPPELET	ONCFS	ST PIERRE DE	<input checked="" type="checkbox"/>	1/06/2005	Impossible	
30/03/2003	F	COGNE	PNR Vercors	GRESSE	<input checked="" type="checkbox"/>	1/06/2005	Impossible	
07/04/2003	F	ROULAND	ONCFS	ENGINS	<input checked="" type="checkbox"/>	1/06/2005	Impossible	
25/04/2003	F	PERRIN	ONCFS	PINSOT	<input checked="" type="checkbox"/>	1/06/2005	Canis lupus	F
10/06/2003	F	CAULLIREAU	PNR Vercors	GRESSE	<input checked="" type="checkbox"/>	1/09/2005	Canis lupus	M
19/06/2003	F	POLA	ONF	ALLEVARD	<input checked="" type="checkbox"/>	1/06/2005	Canis lupus	F
30/06/2003	F	BOUCHET-VI	ONCFS	LA CHAPELLE	<input checked="" type="checkbox"/>	1/09/2005	Canis lupus	M

30/06/2003	F	BOUCHET-VI	ONCFS	LA CHAPELLE	<input checked="" type="checkbox"/>	1/09/2005	Canis lupus	M
03/07/2003	F	DUCHAMP	ONCFS	ALLEVARD	<input checked="" type="checkbox"/>	1/09/2005	Canis lupus	M
03/07/2003	F	BOUCHET-VI	ONCFS	ALLEVARD	<input checked="" type="checkbox"/>	1/06/2005	Canis lupus	M
16/07/2003	F	ROULAND	ONCFS	LA CHAPELLE	<input checked="" type="checkbox"/>	1/06/2005	Canis lupus	F
16/07/2003	F	CHIMENTON	ONCFS	ALLEVARD	<input checked="" type="checkbox"/>	1/06/2005	Canis lupus	-
25/07/2003	F	BEGON	ONCFS	LA MORTE	<input checked="" type="checkbox"/>	1/06/2005	Canis familiaris	
05/08/2003	F	VINGENT	ONF	LA CHAPELLE	<input checked="" type="checkbox"/>	1/06/2005	Canis lupus	F
05/08/2003	F	CAULLIREAU	PNR Vercors	GRESSE	<input checked="" type="checkbox"/>	1/06/2005	Canis lupus	F
03/09/2003	F	MASSIT	ONCFS	ORNON	<input checked="" type="checkbox"/>	1/09/2005	Canis familiaris	
20/11/2003	F	DACKO	Particulier	LA CHAPELLE	<input checked="" type="checkbox"/>	1/06/2005	Canis familiaris	
20/11/2003	F	DACKO	Particulier	LA CHAPELLE	<input checked="" type="checkbox"/>	1/06/2005	Canis lupus	M
20/11/2003	F	DACKO	Particulier	LA CHAPELLE	<input checked="" type="checkbox"/>	1/06/2005	Canis lupus	M
20/11/2003	F	DACKO	Particulier	LA CHAPELLE	<input checked="" type="checkbox"/>	1/06/2005	Impossible	
20/11/2003	F	DACKO	Particulier	LA CHAPELLE	<input checked="" type="checkbox"/>	1/06/2005	Canis lupus	F
31/07/2004	F	COURSIER	PN Ecrins	OULLES	<input checked="" type="checkbox"/>	1/09/2005	Canis familiaris	
04/05/2005	P	CORNET	ONCFS	BILIEU	<input checked="" type="checkbox"/>	1/06/2005	Impossible	
13/05/2005	P	MARBOUTIN	ONCFS	ST GEOIRE EN	<input checked="" type="checkbox"/>	1/06/2005	Impossible	
04/07/2005	F	RIVIERE	Assoc. des Lou	ST SULPICE D	<input checked="" type="checkbox"/>	1/06/2005	Canis lupus	M
02/09/2005	D	MASSIT	ONCFS	ST SULPICE D	<input checked="" type="checkbox"/>	1/09/2005	Canis lupus	M

N°Dpt

66

<i>date</i>	<i>Type</i>	<i>Nom</i>	<i>Organisme</i>	<i>N°INSEE</i>	<i>G</i>	<i>session</i>	<i>G_sp</i>	<i>Sexe</i>
19/03/2003	F	BATAILLE	ONCFS	EYNE	<input checked="" type="checkbox"/>	1/09/2005	Vulpes vulpes	
15/10/2003	F	BATAILLE	ONCFS	FORMIGUERE	<input checked="" type="checkbox"/>	1/09/2005	Vulpes vulpes	
15/10/2003	F	BATAILLE	ONCFS	FORMIGUERE	<input checked="" type="checkbox"/>	1/09/2005	Vulpes vulpes	
13/12/2003	F	SALVADOR	Réserve de No	PORTE PUYM	<input checked="" type="checkbox"/>	1/06/2005	Canis lupus	F
03/02/2004	F	BATAILLE	ONCFS	PORTE PUYM	<input checked="" type="checkbox"/>	1/09/2005	Vulpes vulpes	
10/04/2004	F	SALVADOR	Réserve de No	CASTEIL	<input checked="" type="checkbox"/>	1/09/2005	Canis familiaris	

N°Dpt

73

<i>date</i>	<i>Type</i>	<i>Nom</i>	<i>Organisme</i>	<i>N°INSEE</i>	<i>G</i>	<i>session</i>	<i>G_sp</i>	<i>Sexe</i>
20/02/2003	F	BOURRIN	CORA	ARVILLARD	<input checked="" type="checkbox"/>	1/06/2005	Canis lupus	M
10/07/2003	F	LAMBRECH	ONCFS	ST COLOMBA	<input checked="" type="checkbox"/>	1/06/2005	Vulpes vulpes	
16/07/2003	F	HEUSTACHE	ONCFS	SOLLIERES S	<input checked="" type="checkbox"/>	1/06/2005	Canis lupus	F
25/08/2003	F	DACKO	Particulier	ORELLE	<input checked="" type="checkbox"/>	1/09/2005	Canis familiaris	
05/09/2003	F	ETIEVANT	PN Vanoise	TERMIGNON	<input checked="" type="checkbox"/>	1/06/2005	Impossible	
12/10/2003	F	ETIEVANT	PN Vanoise	BRAMANS	<input checked="" type="checkbox"/>	1/09/2005	Canis lupus	F
16/10/2003	F	ETIEVANT	PN Vanoise	SOLLIERES S	<input checked="" type="checkbox"/>	1/06/2005	Canis lupus	-
09/11/2003	F	CHARVOZ	Assoc. des Lou	SOLLIERES S	<input checked="" type="checkbox"/>	1/06/2005	Impossible	
09/11/2003	F	CHARVOZ	Assoc. des Lou	LANSLEBOUR	<input checked="" type="checkbox"/>	1/06/2005	Vulpes vulpes	
28/11/2003	F	DEMATTEIS	Assoc. des Lou	LANSLEVILLA	<input checked="" type="checkbox"/>	1/06/2005	Vulpes vulpes	
10/12/2003	F	AULIAC	FDC	ARVILLARD	<input checked="" type="checkbox"/>	1/06/2005	Canis lupus	M
10/12/2003	F	AULIAC	FDC	ARVILLARD	<input checked="" type="checkbox"/>	1/06/2005	Canis lupus	M
10/12/2003	F	AULIAC	FDC	ARVILLARD	<input checked="" type="checkbox"/>	1/06/2005	Canis lupus	F
10/12/2003	F	AULIAC	FDC	ARVILLARD	<input checked="" type="checkbox"/>	1/06/2005	Canis lupus	M
03/02/2004	F	ALLOIN	ONF	ST REMY DE	<input checked="" type="checkbox"/>	1/06/2005	Canis familiaris	
27/02/2004	F	ETIEVANT	PN Vanoise	SOLLIERES S	<input checked="" type="checkbox"/>	1/06/2005	Canis lupus	F
30/03/2004	F	DEMATTEIS	Assoc. des Lou	SOLLIERES S	<input checked="" type="checkbox"/>	1/06/2005	Canis familiaris	
05/04/2004	F	FERBAYRE	PN Vanoise	SEEZ	<input checked="" type="checkbox"/>	1/06/2005	Canis lupus	M
09/06/2004	F	ETIEVANT	PN Vanoise	TERMIGNON	<input checked="" type="checkbox"/>	1/06/2005	Vulpes vulpes	
14/06/2004	F	LEONARD	ONCFS	CHAMPAGNY	<input checked="" type="checkbox"/>	1/06/2005	Vulpes vulpes	
22/07/2004	F	LAMBRECH	ONCFS	MONTSAPEY	<input checked="" type="checkbox"/>	1/06/2005	Canis lupus	F
02/08/2004	F	DUBRULLE	PN Vanoise	LANSLEVILLA	<input checked="" type="checkbox"/>	1/06/2005	Canis familiaris	
18/08/2004	F	LEONARD	ONCFS	ST REMY DE	<input checked="" type="checkbox"/>	1/06/2005	Canis familiaris	
21/08/2004	F	ROULAND	ONCFS	MODANE	<input checked="" type="checkbox"/>	1/06/2005	Canis lupus	-

31/08/2004	F	CHARVOZ	Assoc. des Lou	MODANE	<input checked="" type="checkbox"/>	1/06/2005	Vulpes vulpes	
01/09/2004	F	LEONARD	ONCFS	STE FOY TAR	<input checked="" type="checkbox"/>	1/06/2005	Impossible	
09/09/2004	F	LEONARD	ONCFS	MODANE	<input checked="" type="checkbox"/>	1/06/2005	Canis familiaris	
30/09/2004	F	MARBOUTIN	ONCFS	ARVILLARD	<input checked="" type="checkbox"/>	1/06/2005	Impossible	
02/07/2005	D	LAMBRECH	ONCFS	AILLON LE JE	<input checked="" type="checkbox"/>	1/06/2005	Canis lupus	M
01/09/2005	F	DACKO	Particulier	ST MARTIN D	<input checked="" type="checkbox"/>	1/09/2005	Canis lupus	F
01/09/2005	F	DACKO	Particulier	ST MARTIN D	<input checked="" type="checkbox"/>	1/09/2005	Canis lupus	M
01/09/2005	F	DACKO	Particulier	ST MARTIN D	<input checked="" type="checkbox"/>	1/09/2005	Impossible	
01/09/2005	F	DACKO	Particulier	ST MARTIN D	<input checked="" type="checkbox"/>	1/09/2005	Canis lupus	F
01/09/2005	F	DACKO	Particulier	ST MARTIN D	<input checked="" type="checkbox"/>	1/09/2005	Canis lupus	F
01/09/2005	F	DACKO	Particulier	ST MARTIN D	<input checked="" type="checkbox"/>	1/09/2005	Canis lupus	M
01/09/2005	F	DACKO	Particulier	ST MARTIN D	<input checked="" type="checkbox"/>	1/09/2005	Canis lupus	M
01/09/2005	F	DACKO	Particulier	ST MARTIN D	<input checked="" type="checkbox"/>	1/09/2005	Canis lupus	M

N°Dpt 74

<i>date</i>	<i>Type</i>	<i>Nom</i>	<i>Organisme</i>	<i>N°INSEE</i>	<i>G</i>	<i>_session</i>	<i>G_sp</i>	<i>Sexe</i>
12/05/2005	F	GUYONNAUD	ONCFS	LE PETIT BOR	<input checked="" type="checkbox"/>	1/09/2005	Vulpes vulpes	
12/05/2005	F	GUYONNAUD	ONCFS	LE PETIT BOR	<input checked="" type="checkbox"/>	1/09/2005	Canis lupus	F

N°Dpt 83

<i>date</i>	<i>Type</i>	<i>Nom</i>	<i>Organisme</i>	<i>N°INSEE</i>	<i>G</i>	<i>_session</i>	<i>G_sp</i>	<i>Sexe</i>
20/02/2004	F	PULLINO	ONCFS	COMPS SUR A	<input checked="" type="checkbox"/>	1/06/2005	Canis lupus	M
16/04/2004	F	GAYRAUD	ONCFS	SEILLANS	<input checked="" type="checkbox"/>	1/06/2005	Canis familiaris	
26/09/2004	F	PULLINO	ONCFS	VERIGNON	<input checked="" type="checkbox"/>	1/06/2005	Canis lupus	M

N°Dpt 06

Date	Type	Nom	Organism	N° Insee	G	G_session	G_sp	Sexe
10/01/2003	F	BOUVIER	PN Mercantou	ST DALMAS LE	<input checked="" type="checkbox"/>	01/09/2005	Canis lupus	M
19/01/2003	F	MILLISCHER	PN Mercantou	VALDEBLORE	<input checked="" type="checkbox"/>	01/09/2005	Canis lupus	M
19/01/2003	F	MILLISCHER	PN Mercantou	VALDEBLORE	<input checked="" type="checkbox"/>	01/09/2005	Canis lupus	-
19/01/2003	F	MILLISCHER	PN Mercantou	VALDEBLORE	<input checked="" type="checkbox"/>	01/09/2005	Canis lupus	M
19/01/2003	F	MILLISCHER	PN Mercantou	ST MARTIN VES	<input checked="" type="checkbox"/>	01/09/2005	Canis lupus	F
19/01/2003	F	TORDJMAN	PN Mercantou	ST MARTIN VES	<input checked="" type="checkbox"/>	01/09/2005	Canis lupus	M
19/01/2003	F	TORDJMAN	PN Mercantou	ST MARTIN VES	<input checked="" type="checkbox"/>	01/09/2005	Canis lupus	F
18/01/2003	F	BONNERON	PN Mercantou	ST DALMAS LE	<input checked="" type="checkbox"/>	01/09/2005	Canis lupus	F
18/01/2003	F	BONNERON	PN Mercantou	ST DALMAS LE	<input checked="" type="checkbox"/>	01/09/2005	Canis lupus	M
18/01/2003	F	BONNERON	PN Mercantou	ST ETIENNE DE TI	<input checked="" type="checkbox"/>	01/09/2005	Canis lupus	M
18/01/2003	F	BONNERON	PN Mercantou	ST ETIENNE DE TI	<input checked="" type="checkbox"/>	01/09/2005	Canis lupus	M
25/04/1999	F	MALAFOSSE	PN Mercantou	FONTAN	<input checked="" type="checkbox"/>	01/09/2005	Canis lupus	NI
16/01/2003	F	BONNERON	PN Mercantou	ST ETIENNE DE TI	<input checked="" type="checkbox"/>	01/09/2005	Canis lupus	F
20/01/2003	F	MILLISCHER	PN Mercantou	VALDEBLORE	<input checked="" type="checkbox"/>	01/09/2005	Canis lupus	M
04/01/2003	F	ICARDO	PN Mercantou	ST ETIENNE DE TI	<input checked="" type="checkbox"/>	01/09/2005	Canis lupus	F
02/01/2003	F	ICARDO	PN Mercantou	ST ETIENNE DE TI	<input checked="" type="checkbox"/>	01/09/2005	Canis lupus	M
02/01/2003	F	ICARDO	PN Mercantou	ST ETIENNE DE TI	<input checked="" type="checkbox"/>	01/09/2005	Canis lupus	M
16/12/2002	F	COLOMBEY	PN Mercantou	ROURE	<input checked="" type="checkbox"/>	01/09/2005	Canis lupus	F
16/12/2002	F	COLOMBEY	PN Mercantou	ROURE	<input checked="" type="checkbox"/>	01/09/2005	Canis lupus	M
16/12/2002	F	COLOMBEY	PN Mercantou	ROURE	<input checked="" type="checkbox"/>	01/09/2005	Canis lupus	F
16/12/2002	F	COLOMBEY	PN Mercantou	ROURE	<input checked="" type="checkbox"/>	01/09/2005	Canis lupus	F
29/11/2002	F	BONNERON	PN Mercantou	ST ETIENNE DE TI	<input checked="" type="checkbox"/>	01/09/2005	Canis lupus	M
25/04/1999	F	MALAFOSSE	PN Mercantou	FONTAN	<input checked="" type="checkbox"/>	01/09/2005	Canis lupus	M
04/12/1999	F	MALAFOSSE	PN Mercantou	TENDE	<input checked="" type="checkbox"/>	01/09/2005	Canis lupus	F
09/05/1999	F	MALAFOSSE	PN Mercantou	TENDE	<input checked="" type="checkbox"/>	01/09/2005	Impossible	
06/01/2003	F	BONNERON	PN Mercantou	ST ETIENNE DE TI	<input checked="" type="checkbox"/>	01/09/2005	Canis lupus	M
05/02/2003	F	TORDJMAN	PN Mercantou	ST MARTIN VES	<input checked="" type="checkbox"/>	01/09/2005	Canis lupus	M
14/02/2003	F	MANDINE	PN Mercantou	ST ETIENNE DE TI	<input checked="" type="checkbox"/>	01/09/2005	Canis lupus	F
12/02/2003	F	MILLISCHER	PN Mercantou	VALDEBLORE	<input checked="" type="checkbox"/>	01/09/2005	Canis lupus	M
12/02/2003	F	MILLISCHER	PN Mercantou	VALDEBLORE	<input checked="" type="checkbox"/>	01/09/2005	Canis lupus	F
12/02/2003	F	MILLISCHER	PN Mercantou	VALDEBLORE	<input checked="" type="checkbox"/>	01/09/2005	Canis lupus	F
12/02/2003	F	MILLISCHER	PN Mercantou	VALDEBLORE	<input checked="" type="checkbox"/>	01/09/2005	Canis lupus	M
12/02/2003	F	CARATTI	PN Mercantou	ST ETIENNE DE TI	<input checked="" type="checkbox"/>	01/09/2005	Canis lupus	F
11/02/2003	F	PIERINI	PN Mercantou	ISOLA	<input checked="" type="checkbox"/>	01/09/2005	Canis lupus	F
11/02/2003	F	MANDINE	PN Mercantou	ST ETIENNE DE TI	<input checked="" type="checkbox"/>	01/09/2005	Canis lupus	-
11/02/2003	F	MANDINE	PN Mercantou	ST ETIENNE DE TI	<input checked="" type="checkbox"/>	01/09/2005	Canis lupus	M
08/02/2003	F	CARATTI	PN Mercantou	ST DALMAS LE	<input checked="" type="checkbox"/>	01/09/2005	Canis lupus	F
06/02/2003	F	CARATTI	PN Mercantou	ST DALMAS LE	<input checked="" type="checkbox"/>	01/09/2005	Canis lupus	M
19/01/2003	F	MILLISCHER	PN Mercantou	VALDEBLORE	<input checked="" type="checkbox"/>	01/09/2005	Canis lupus	M
05/02/2003	F	ICARDO	PN Mercantou	ST ETIENNE DE TI	<input checked="" type="checkbox"/>	01/09/2005	Canis lupus	F
20/01/2003	F	MILLISCHER	PN Mercantou	VALDEBLORE	<input checked="" type="checkbox"/>	01/09/2005	Canis lupus	M
05/02/2003	F	ARCHIMBAUD	PN Mercantou	ST MARTIN VES	<input checked="" type="checkbox"/>	01/09/2005	Canis lupus	M
05/02/2003	F	ARCHIMBAUD	PN Mercantou	ST MARTIN VES	<input checked="" type="checkbox"/>	01/09/2005	Canis lupus	M
05/02/2003	F	ARCHIMBAUD	PN Mercantou	VALDEBLORE	<input checked="" type="checkbox"/>	01/09/2005	Canis lupus	-
05/02/2003	F	ARCHIMBAUD	PN Mercantou	VALDEBLORE	<input checked="" type="checkbox"/>	01/09/2005	Canis lupus	M
30/01/2003	F	CARATTI	PN Mercantou	ST DALMAS LE	<input checked="" type="checkbox"/>	01/09/2005	Canis lupus	M
30/01/2003	F	CARATTI	PN Mercantou	ST DALMAS LE	<input checked="" type="checkbox"/>	01/09/2005	Canis lupus	M
24/01/2003	F	ARCHIMBAUD	PN Mercantou	BELVEDERE	<input checked="" type="checkbox"/>	01/09/2005	Canis lupus	M
20/01/2003	F	MILLISCHER	PN Mercantou	VALDEBLORE	<input checked="" type="checkbox"/>	01/09/2005	Canis lupus	M
20/01/2003	F	MILLISCHER	PN Mercantou	VALDEBLORE	<input checked="" type="checkbox"/>	01/09/2005	Canis lupus	M

Toute utilisation des données est soumise à
autorisation de l'animateur du Réseau

20/01/2003	F	MILLISCHER	PN Mercantou	VALDEBLORE	<input checked="" type="checkbox"/>	01/09/2005	Canis lupus	M
16/02/2003	F	ISSAUTIER	PN Mercantou	ST ETIENNE DE TI	<input checked="" type="checkbox"/>	01/09/2005	Canis lupus	M
06/02/2003	F	CARATTI	PN Mercantou	ST DALMAS LE	<input checked="" type="checkbox"/>	01/09/2005	Canis lupus	M

Micropolis, La bérardie
F-05000 Gap

Téléphone : 04 92 51 34 44

Fax : 04 92 51 49 72

Messagerie : rezoloup@oncfs.gouv.fr



RETROUVEZ LES INFORMATIONS
CONCERNANT LE LOUP SUR LE WEB :
WWW.LOUP.ENVIRONNEMENT.GOUV.FR

Le loup, ailleurs...

Le loup dans le Piémont (Italie) : bilan d'activité de 1999 à 2004

Le projet régional a pour nom - le loup dans le Piémont : actions pour l'étude, la conservation de l'espèce, pour la prévention des dommages aux troupeaux domestiques et pour la mise en place d'une coexistence durable entre le loup et les activités économiques.

Il a été mis en place dans le cadre du programme INTERREG II Italie France (1994, 1999) et réalisé grâce à la collaboration des différents acteurs du dossier. La première phase du projet a pris fin en 2003, toutefois le suivi et l'étude du phénomène de re-colonisation de l'arc alpin piémontais par le loup s'est poursuivi. Les principaux résultats sur le suivi des loups sont les suivants :

- en 2005 le nombre de loups recensés dans le Piémont par la technique du snow-tracking était de 28 à 38 individus en début d'hiver puis 17 à 31 en fin d'hiver (cette diminution est affectée à la mortalité hivernale). Au cours des 5 années de recherche cumulées, 76 loups différents ont été échantillonnés génétiquement (50 dans la province de Cunéo, 25 dans celle de Turin et 1 dans celle V. C. O.). Le nombre de génotype annuel le plus élevé présent sur une seule année a été de 38.

- de 1999 à 2004, le nombre de meutes est passé de 3 à 7 (on considère qu'il y a une meute quand il y a plus de 2 individus ou quand la reproduction est confirmée)

Rédaction : Y. LEONARD (YL), C. DUCHAMP (CD), E. MARBOUTIN (EM), J. BOYER (JB)

Conception : ONCFS

Diffusion : Directions départementales de l'Agriculture et de la Forêt

Ce bulletin est destiné aux membres du réseau Loup. Toute utilisation externe des données publiées dans ce bulletin est soumise à autorisation de la part de l'animateur du réseau loup.

- de 1991 à 2004, 15 loups morts ont été récupérés (9 en province de Turin et 6 en province de Cunéo) dont 8 avaient moins d'un an et provenaient de collisions avec des véhicules. Les autres causes de mortalité ont été le braconnage (3 animaux) et des causes naturelles (4 animaux).

Progetto Lupo Regione Piemonte

« Il lupo in Piemonte : azioni per la conoscenza e la conservazione della specie, per la prevenzione dei danni al bestiame domestico e per l'attuazione di un regime di coesistenza stabile tra lupo ed attività economiche »

Résumé extrait du rapport d'activité sur le loup dans le Piémont (Italie). Le document complet pourra être demandé auprès de votre animateur régional du Réseau

(Traduction de Marcel ROSSI SD 05 / ONCFS)

