



État des lieux de l'activité pastorale et de la populations des prédateurs

Pierre SAVY, chargé de mission à la FNSEA

État des lieux : quelques chiffres officiels¹

1. Que représente le pastoralisme ?

2. Évolution de la population des prédateurs et les coûts induits

¹ Sources : MEDAD, MAP, ONCFS, Agreste



1. Que représente le pastoralisme ?

Source : rapport du 24 novembre 2005, de Michel DANTIN, pour l'Inspection Générale de l'Agriculture

« Le domaine pastoral : un espace de production agricole, mais aussi de préservation de l'environnement et de récréation »

► L'espace pastoral

Définition : l'espace pastoral est constitué par les pâturages d'utilisation extensive et saisonnière (art. L113-2 du code rural)

Espace pastoral : **1,4 millions d'hectares**

86% de ces surfaces sont à plus de 1000 mètres d'altitude



1. Que représente le pastoralisme ?

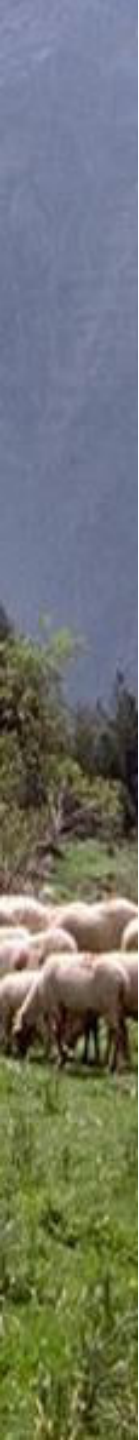
► Un espace de production agricole

60 000 exploitations agricoles pratiquent une forme de pastoralisme

75% des exploitations montagnardes sont spécialisées en élevage
contre moins de 40% en moyenne nationale

L'espace pastoral est parcouru chaque année par :

- **2,5 millions de bovins** (14% du cheptel français)
- **4 millions de d'ovins** (50% du cheptel français)
- **220 000 caprins** (18% du cheptel français)
- **76 000 équins** (37% du cheptel français)



1. Que représente le pastoralisme ?

► Des productions agricoles de qualité

Le pastoralisme est à l'origine de la plupart des produits **sous signe officiel de qualité** : AOC, AOP, Label Rouge...

► Le pastoralisme, une activité support du tourisme

- 2 unités pastorales sur 3 sont traversées par un sentier balisé,
- 15% de l'espace pastoral est du domaine skiable



Les paysages de montagne ouverts correspondent aux attentes des touristes

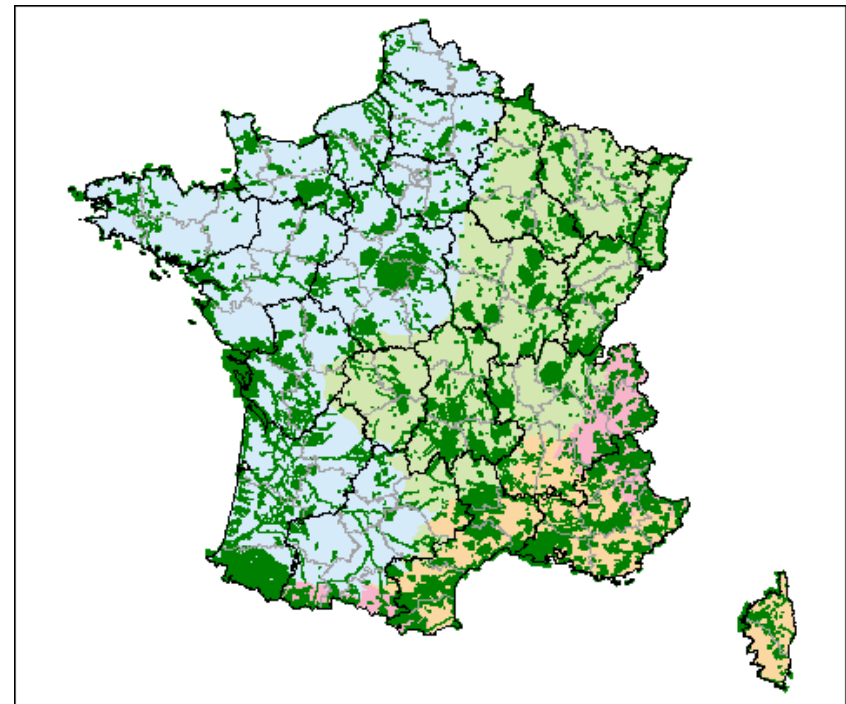
1. Que représente le pastoralisme ?

► Le pastoralisme, une activité créatrice de biodiversité

5 parcs nationaux sur 6 sont sur des domaines pastoraux

Une bonne partie du domaine pastoral est classé en zone **Natura 2000**

Le CEMAGREF¹ confirme la **prédominance des milieux herbacés dans la hiérarchie de l'intérêt environnemental** des différents couverts

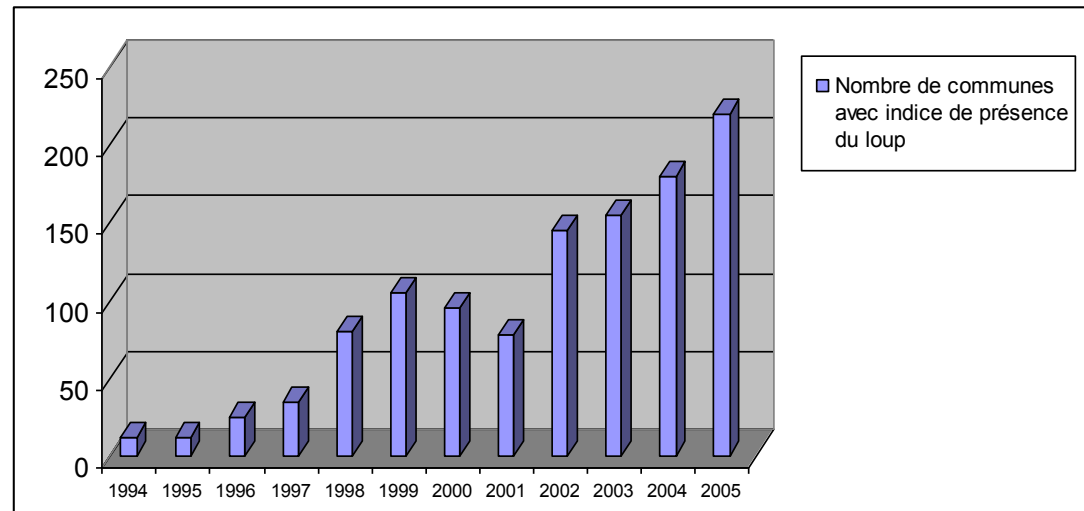


¹ Centre national du machinisme agricole, du génie rural des eaux et forêts

2. Évolution de la population des prédateurs et les coûts induits

► La population du loup

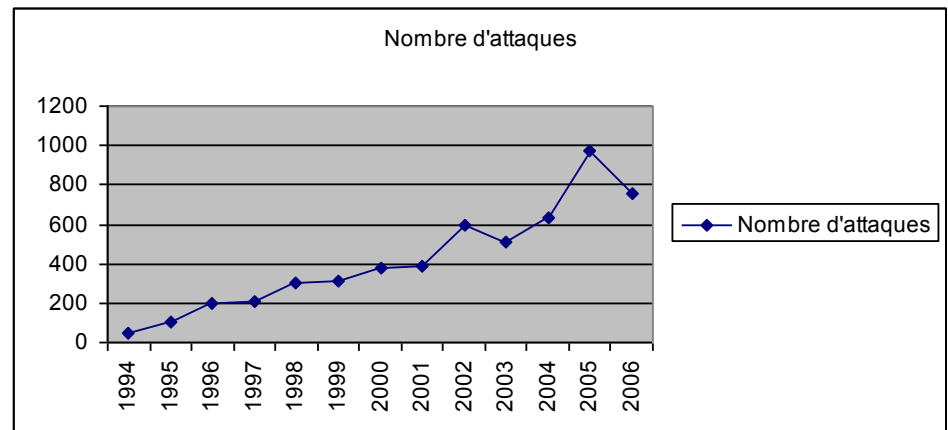
- Apparition du loup en France en 1992
- population comprise en 2007 entre **100 et 120 loups**
- Dynamique de population : **+ 20%/an**
- Répartition géographique : tout l'arc alpin selon un processus spatial organisé du sud vers le nord



2. Évolution de la population des prédateurs et les coûts induits

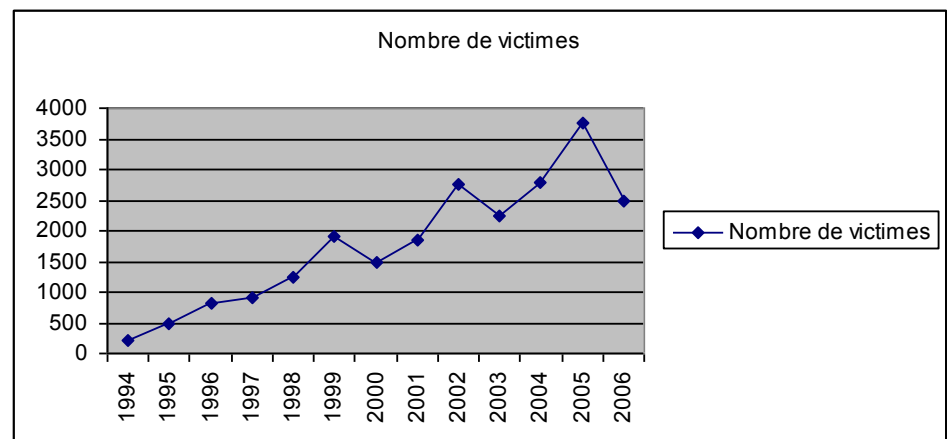
► Les dégâts dus au loup

- Nombre d'**attaques** en 2006
752



- Nombre de **victimes** en 2006
2551

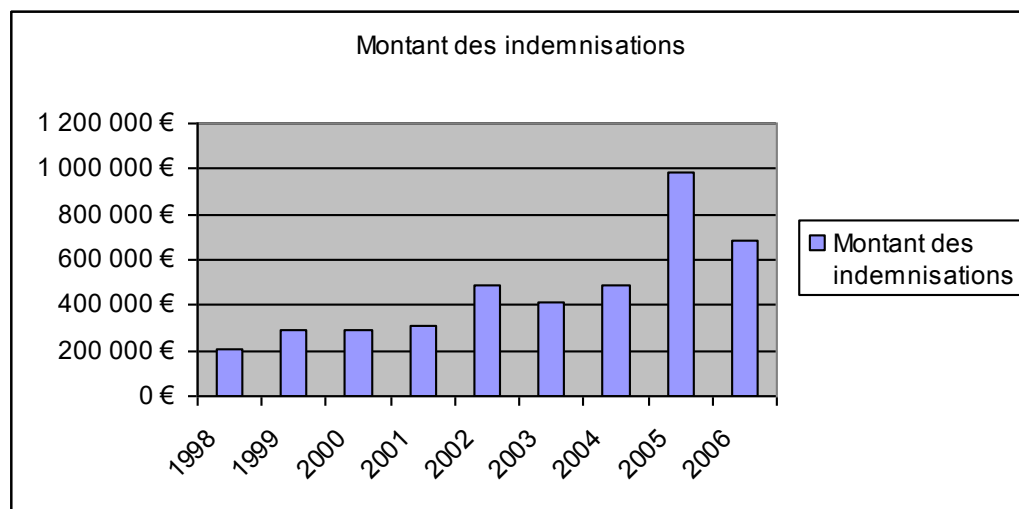
En moyenne, 4 victimes
par attaque



2. Évolution de la population des prédateurs et les coûts induits

► Le coût financier lié au loup

- Les **aides à la protection** du loup (mesure « t » du PDRN) en 2006 : **3,6 millions €** pour environ **600 contrats**
- L'**indemnisation** des dégâts en 2006 : **684 000 €**



- **Crédits d'urgence** pour répondre aux situations où la présence du loup n'était pas prévu : **275 000 €**

Coûts total en 2006 : environ 4,5 millions d'€ (hors coûts du suivi technique)

2. Évolution de la population des prédateurs et les coûts induits

► La population d'ours

- population estimée en 2007 à environ **20 ours**

1996-97 : introduction de 3 ours issus de Slovénie (2 femelles et 1 mâle)

2004 : mort de Canel

2006 (avril) : introduction de 5 ours issus de Slovénie (4 femelles et 1 mâle)

2006 (mai) : chute accidentelle de Palouma

2007 (août) : mort de Francka suite à une collision

► Les dégâts dus aux ours

- **300 victimes** par an attribuées à l'ours

► Le coût financier lié à la présence de l'ours

- coût moyen annuel de 2000 à 2005 : 1,3 million d'€ (prévention, indemnisation, suivi technique, actions de communication)

• plan ours 2006-2009 : **2,2 millions d'€ pour l'année 2006**

2. Évolution de la population des prédateurs et les coûts induits

► La population de lynx

- **300 indices de présence** selon l'ONCFS, en 2006, sur l'ensemble du massif alpin, jurassien et vosgien

► Les dégâts dus au lynx

- **78 attaques** attribuées au lynx en 2006 (essentiellement dans le massif du Jura)

